

中華民國 108 年度

4-0501594

臺北市總預算

臺北市政府教育局主管

臺北市地方教育發展基金

臺北市內湖區西湖國民小學附屬單位預算之分預算

(特別收入基金)

臺北市內湖區西湖國民小學編

臺北市地方教育發展基金－臺北市內湖區西湖國民小學

目次

中華民國108年度

一、財務摘要	第 1 頁
二、業務計畫及預算概要	第 3 -9 頁
三、預算主要表	
(一) 基金來源、用途及餘絀預計表	第 11 頁
(二) 現金流量預計表	第 12 頁
四、預算明細表	
(一) 基金來源－服務收入明細表	第 13 頁
(二) 基金來源－財產處分收入明細表	第 14 頁
(三) 基金來源－其他財產收入明細表	第 15 頁
(四) 基金來源－公庫撥款收入明細表	第 16 頁
(五) 基金來源－學雜費收入明細表	第 17 頁
(六) 基金來源－雜項收入明細表	第 18 頁
(七) 基金用途－國民教育計畫明細表	第 19 -27 頁
(八) 基金用途－學前教育計畫明細表	第 28 -31 頁
(九) 基金用途－一般行政管理計畫明細表	第 32 -33 頁
(十) 基金用途－建築及設備計畫明細表	第 34 -36 頁
五、預算參考表	
(一) 預計平衡表	第 37 頁
(二) 各項費用彙計表	第 38 -43 頁
(三) 員工人數彙計表	第 44 頁
(四) 用人費用彙計表	第 46 -49 頁
(五) 聘用及約僱人員明細表	第 50 -51 頁
(六) 單位(或計畫)成本分析表	第 52 頁

臺北市地方教育發展基金－臺北市內湖區西湖國民小學

目 次

中華民國108年度

(七) 5年來主要業務計畫分析表	第 53 頁
(八) 資本資產及長期負債明細表	第 54 頁

臺北市地方教育發展基金－臺北市內湖區西湖國民小學

財務摘要

中華民國108年度

單位：新臺幣千元

項 目	本 年 度	上 年 度	比較增減數	%
經營成績：				
基金來源	112,732	121,424	-8,692	-7.16
基金用途	118,711	126,182	-7,471	-5.92
賸餘(短絀)	-5,979	-4,758	-1,221	--
餘絀情形：				
基金餘額	5,148	11,127	-5,979	-53.73
現金流量(註)：				
現金及約當現金之淨增(減)	-5,979	-4,758	-1,221	--

附註：現金流量係採現金及約當現金基礎，包括現金及自投資日起3個月內到期或清償之債權證券。

本 頁 空 白

業務計畫及預算概要

臺北市地方教育發展基金－臺北市內湖區西湖國民小學

業務計畫及預算概要

中華民國 108 年度

壹、基金概況

一、設立宗旨及願景：

- (一) 本校遵照憲法第 158 條及 160 條規定，教育文化應發展國民之民族精神、自治精神，國民道德與健全體格、科學及生活智能，以培養學童七大學習領域及十大基本能力。
- (二) 本校自 91 年度起依教育經費編列與管理法第 13 條規定設置「臺北市地方教育發展基金」，以促進教育健全發展，提昇教育經費運用績效。

二、施政重點：

- (一) 開啟多元智慧：尊重每個學生獨特的個性，以多元智慧的觀點協助他找到生命的亮點，肯定天生我才必有用，能知於學，樂於學。
- (二) 培養生活能力：因應新世紀知識社會的到來，培養學生帶得走的能力，諸如人際溝通能力、資訊能力、終身學習能力、生涯規畫能力、問題解決能力等。
- (三) 蘊育人文情懷：在溫馨開放的校園文化中，孕育人文情懷，學會尊重、包容；建構生命的價值、完成人性的開展。
- (四) 建置溫馨民主的校園文化：
 1. 以參與式管理、落實行政、教師會、家長會三者的良性互動。
 2. 以學生第一，教學優先的觀念提昇行政服務效率。
 3. 放下威權心態，開啟校園民主之風氣。
- (五) 推動適性教學：
 1. 運用小班優勢，採多元化、活潑化的教學及評量。
 2. 運用校內外資源，加強多元學習能力。
 3. 關懷相對弱勢學生之教學及輔導。
 4. 發展資訊教育，充實學生電腦運用之知能，並提昇教師運用電腦教學之能力。
- (六) 辦理發展性的訓輔活動：
 1. 辦理各項活動、競賽及展演。
 2. 推動校內外學習服務。
 3. 發展績優社團及校隊，如歌仔戲、桌球隊、羽球隊等。
 4. 加強新興領域教育的辦理，並融入各科教學以收成效。

臺北市地方教育發展基金－臺北市內湖區西湖國民小學

業務計畫及預算概要

中華民國 108 年度

三、組織概況（另附組織系統圖）：

本校設置校長 1 人，綜理全校校務，下設教務處、學生事務處、總務處、輔導室、會計室、人事室及幼兒園等單位。

內部分層業務如下：

（一）教務處：秉承校長之命，辦理全校教務事項。

- 1.教學組：掌理課程編排、課業考查、學藝競賽、教學研究、教師進修、差假教師調代課及缺補課之查核等事項。
- 2.註冊組：掌理註冊、編班、轉學、學籍保管、各項獎助學金補助及成績考查等有關學籍事項。
- 3.資訊組：掌理電腦設備及區域網路之管理、保管等事項。

（二）學生事務處：秉承校長之命，辦理全校學生事務事項。

- 1.體育組：掌理學生體育活動、體格鍛鍊等事項。
- 2.生教組：掌理學生日常生活常規，辦理交通導護各項事項。
- 3.衛生組：掌理健康檢查，個人及環境衛生檢查、保健等事項。

（三）總務處：秉承校長之命，辦理全校總務事項。

- 1.事務組：掌理校舍、校具、財產、物品採購保管、工程發包、監工及驗收。
- 2.出納組：掌理現金、零用金、票據、契約之保管等收支事項，辦理員工薪津發放及各項扣繳單據證明等。

（四）輔導室：秉承校長之命，辦理全校學生學習輔導、生活輔導、生涯輔導等事項。

- 1.特教組：擬訂特殊教育計畫章則、親師輔導諮詢、特教班甄選鑑別、實施各項診斷測驗、特教兒童追蹤輔導等事項。

（五）會計室：秉承上級主計機關之監督與指導，並受校長之指揮，依法辦理歲計、會計、統計等事項。

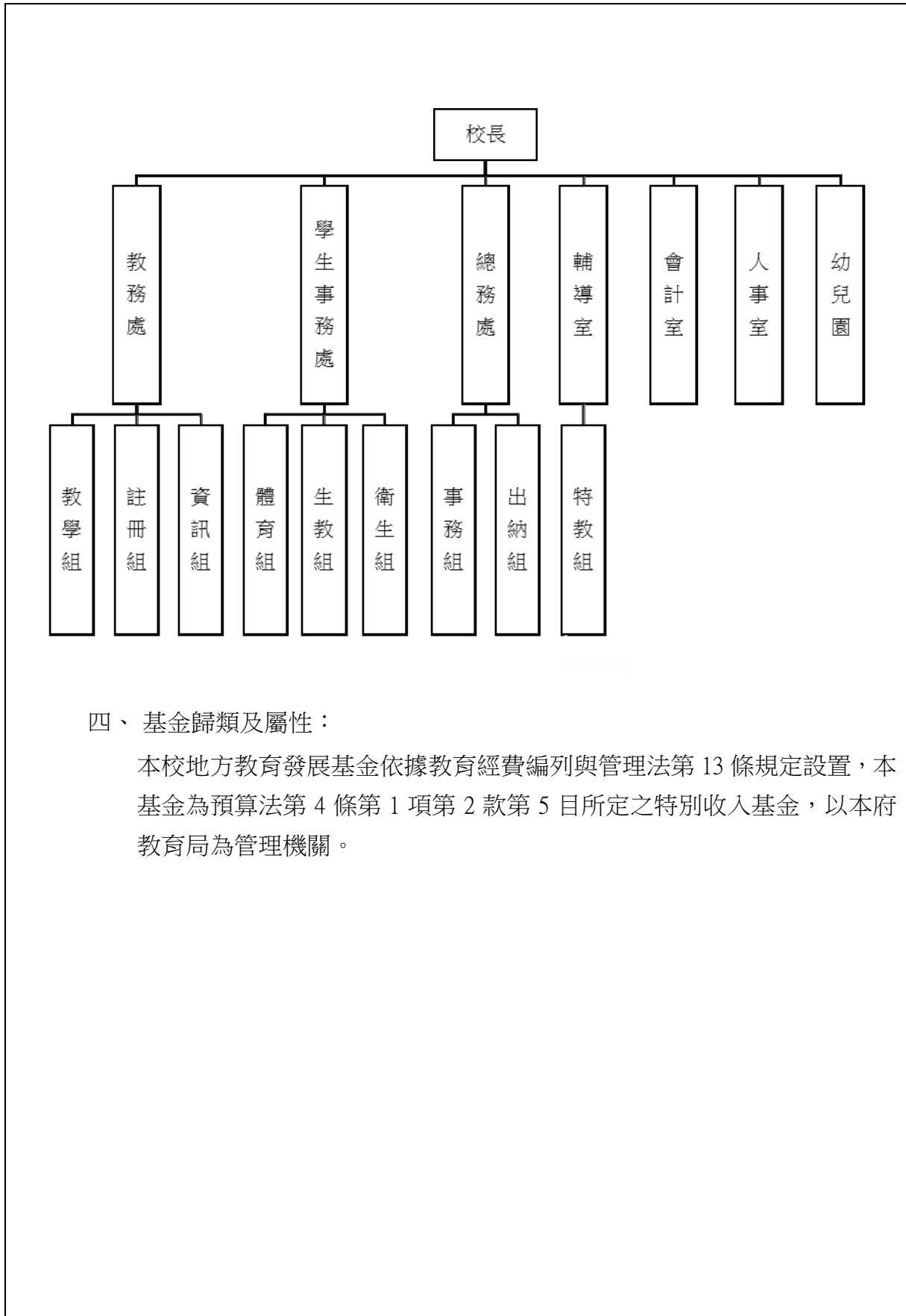
（六）人事室：秉承上級人事機關之監督與指導，並受校長之指揮，依法辦理人事管理查核等事項。

（七）幼兒園：秉承校長之命，綜理園務、規劃幼兒教學、保育、環境與各項措施。

臺北市地方教育發展基金 - 臺北市內湖區西湖國民小學

業務計畫及預算概要

中華民國 108 年度



四、基金歸類及屬性：

本校地方教育發展基金依據教育經費編列與管理法第 13 條規定設置，本基金為預算法第 4 條第 1 項第 2 款第 5 目所定之特別收入基金，以本府教育局為管理機關。

臺北市地方教育發展基金 - 臺北市內湖區西湖國民小學

業務計畫及預算概要

中華民國 108 年度

貳、業務計畫

本年度業務計畫重點與預算配合情形及預期績效，詳列如下：

單位：新臺幣千元

業務計畫名稱	計畫重點內容	預算數	預 期 績 效
國民教育計畫	辦理各項教學、學生事務、圖書及輔導等業務。	86,318	1.新購教具、樂器及圖書等各科教學設備。 2.革新教學方法，充實各科教材，提高教學效能。 3.辦理暑期泳訓班、教師甄選及指定活動等項目，藉由辦理各項活動，以鍛鍊學童強健的身體，增進學童各項生活智能。
學前教育計畫	辦理各項教學、學生事務、圖書及輔導等業務。	10,404	1.新購幼兒教具及圖書，革新教學方法，提高教學效能。 2.辦理幼兒園各項活動，以鍛鍊幼兒強健的身體，增進幼兒各項生活智能。
一般行政管理計畫	綜理學校總務、人事、會計等業務。	14,367	配合校務推動行政處室支援工作，進而增進校務運作。
建築及設備計畫	購置教學所需教學設備等及改善教學環境。	7,622	辦理各學科因應教學課程需要購置教學設備，另辦理活動中心整修工程、校園電梯改善工程，以改善教學環境，增進教學效能，並提高行政效率。

臺北市地方教育發展基金－臺北市內湖區西湖國民小學

業務計畫及預算概要

中華民國 108 年度

參、預算概要

一、基金來源及用途之預計：

(一) 本年度基金來源：

服務收入 14 萬 2 千元、財產處分收入 3 萬 4 千元、其他財產收入 90 萬 9 千元、公庫撥款收入 1 億 977 萬元、學雜費收入 165 萬 3 千元、雜項收入 22 萬 4 千元，本年度基金來源 1 億 1,273 萬 2 千元，較上年度預算數 1 億 2,142 萬 4 千元，減少 869 萬 2 千元，約 7.16%，主要係公庫撥款收入減編所致。

(二) 本年度基金用途：

國民教育計畫 8,631 萬 8 千元，學前教育計畫 1,040 萬 4 千元，一般行政管理計畫 1,436 萬 7 千元，建築及設備計畫 762 萬 2 千元，本年度基金用途 1 億 1,871 萬 1 千元，較上年度預算數 1 億 2,618 萬 2 千元，減少 747 萬 1 千元，約 5.92%，主要係減編人事費用所致。

二、基金餘絀之預計：

本年度基金來源及用途相抵後，差短 597 萬 9 千元，較上年度預算數差短 475 萬 8 千元，增加 122 萬 1 千元，約 25.66%，將移用以前基金餘額 597 萬 9 千元支應。

三、現金流量之預計：

本年度業務活動淨現金流出 597 萬 9 千元。

四、補辦預算事項：無

肆、年度關鍵績效指標：

關鍵策略目標	關鍵績效指標	衡量標準	年度目標值
建構安全友善校園	校園場地開放使用人次	校園場地開放使用人次 單位：人次	13,000 人次

臺北市地方教育發展基金－臺北市內湖區西湖國民小學

業務計畫及預算概要

中華民國 108 年度

伍、前年度及上年度已過期間實施狀況及成果概述：

一、前（106）年度決算結果及績效達成情形：

（一）前年度決算結果：

- 1.基金來源：決算數 1 億 3,074 萬 7 千元，較預算數 1 億 2,395 萬 4 千元，計增加 679 萬 3 千元，約 5.48%，主要係因教育局補助收入增加所致。
- 2.基金用途：決算數 1 億 2,643 萬 4 千元，較預算數 1 億 2,663 萬 3 千元，計減少 19 萬 9 千元，約 0.16%，主要係因用人費用覈實支付所致。

（二）前年度績效達成情形分析：

年度績效目標	衡量指標	年度目標值	績效衡量暨達成情形分析
建構安全友善校園	校園場地開放使用人次	13,000 人次	本校為配合校園開放，提倡正當休閒活動，開放活動中心等學校場地供民眾運動健身等使用，106 年度校園場地開放使用人次計 13,608 人，達原訂目標值。

二、上（107）年度已過期間預算執行情形及績效達成情形：

（一）上年度預算截至 107 年 5 月 31 日止執行情形：

- 1.基金來源：實際執行數 5,393 萬 9 千元，較預算分配數 5,369 萬 1 千元，計增加 24 萬 8 千元，約 0.46%，主要係因開放場地租借費收入增加所致。
- 2.基金用途：實際執行數 5,292 萬 5 千元，較預算分配數 5,844 萬 9 千元，計減少 552 萬 4 千元，約 9.45%，主要係因用人費用及業務費用覈實支付所致。

臺北市地方教育發展基金 - 臺北市內湖區西湖國民小學

業務計畫及預算概要

中華民國 108 年度

(二) 上(107) 年度績效達成情形分析：

年度績效目標	衡量指標	年度目標值	績效衡量暨達成情形分析
建構安全友善校園	校園場地開放使用人次	13,000 人次	本校為配合校園開放，提倡正當休閒活動，開放活動中心等學校場地供民眾運動健身等使用，截至 107 年 5 月底止，校園場地開放使用人次計 5,670 人，達原訂目標值 43.62 %。

陸、其他：無

本 頁 空 白

預算主要表

臺北市地方教育發展基金－臺北市內湖區西湖國民小學

基金來源、用途及餘絀預計表

中華民國108年度

單位：新臺幣千元

前年度決算數	項 目	本年度預算數	上年度預算數	比較增減（－）
130,747	基金來源	112,732	121,424	-8,692
6	勞務收入	142	142	
6	服務收入	142	142	
1,516	財產收入	943	919	25
96	財產處分收入	34	10	24
1,420	其他財產收入	909	909	1
127,741	政府撥入收入	109,770	118,786	-9,016
126,989	公庫撥款收入	109,770	118,786	-9,016
752	政府其他撥入收入			
1,222	教學收入	1,653	1,354	299
1,222	學雜費收入	1,653	1,354	299
262	其他收入	224	224	
262	雜項收入	224	224	
126,434	基金用途	118,711	126,182	-7,471
89,042	國民教育計畫	86,318	91,004	-4,686
5,492	學前教育計畫	10,404	10,317	87
12,037	一般行政管理計畫	14,367	14,637	-270
19,864	建築及設備計畫	7,622	10,223	-2,601
4,312	本期賸餘(短絀)	-5,979	-4,758	-1,221
11,573	期初基金餘額	11,127	8,893	2,234
15,885	期末基金餘額	5,148	4,135	1,013

註：前年度決算數及上年度預算數細數之和與總數或略有出入，係四捨五入關係，以下各表同。

臺北市地方教育發展基金－臺北市內湖區西湖國民小學

現金流量預計表

中華民國108年度

單位：新臺幣千元

項 目	本 預	年 算	度 數	說 明
業務活動之現金流量				
本期賸餘(短絀)			-5,979	
業務活動之淨現金流入(流出)			-5,979	
其他活動之現金流量				
其他活動之淨現金流入(流出)				
現金及約當現金之淨增(淨減)			-5,979	
期初現金及約當現金			17,841	
期末現金及約當現金			11,862	

註：本表係採現金及約當現金基礎，包括現金及自投資日起 3 個月內到期或清償之債權證券。

預算明細表

臺北市地方教育發展基金－臺北市內湖區西湖國民小學

基金來源－服務收入明細表

中華民國108年度

單位：新臺幣元

科 目	單 位	本 年 度 預 算 數			說 明
		數 量 業 務 量	利(費)率	金 額	
合計				142,000	
服務收入				142,000	較上年度預算數142,000元，無增減。 教師甄選報名費收入(收支對列)。 暑期游泳班報名費收入(收支對列)。
	人	4	500	2,000	
	人	200	700	140,000	

臺北市地方教育發展基金－臺北市內湖區西湖國民小學

基金來源－財產處分收入明細表

中華民國108年度

單位：新臺幣元

科 目	單位	本 年 度 預 算 數			說 明
		數量 業務量	利(費)率	金 額	
合計				34,000	
財產處分收入	年	1	34,000	34,000	較上年度預算數10,000元，增加24,000元。 報廢財產出售收入。

臺北市地方教育發展基金－臺北市內湖區西湖國民小學

基金來源－其他財產收入明細表

中華民國108年度

單位：新臺幣元

科 目	單位	本 年 度 預 算 數			說 明
		數量 業務量	利(費)率	金 額	
合計				909,000	
其他財產收入				909,000	較上年度預算數908,500元，增加500元。
	年	1	900,000	900,000	開放活動中心等場地出借費(收支對列)。
	年	1	9,000	9,000	教職員工停車收入。

臺北市地方教育發展基金－臺北市內湖區西湖國民小學

基金來源－公庫撥款收入明細表

中華民國108年度

單位：新臺幣元

科 目	單位	本 年 度 預 算 數			說 明
		數量 業務量	利(費)率	金 額	
合計				109,770,000	
公庫撥款收入	年	1	109,770,000	109,770,000	較上年度預算數118,785,750元，減少9,015,750元。 市府補助款。

臺北市地方教育發展基金－臺北市內湖區西湖國民小學

基金來源－學雜費收入明細表

中華民國108年度

單位：新臺幣元

科 目	單 位	本 年 度 預 算 數			說 明
		數量 業務量	利(費)率	金 額	
合計				1,653,000	
學雜費收入				1,653,000	較上年度預算數1,353,880元，增加299,120元。
	人、學期	83x2	7,000	1,162,000	幼兒園全日班學費收入預估學生83人。
	人、學期	83x2	2,955	490,530	幼兒園全日班雜費收入預估學生83人。
	年	1	470	470	配合預算編列至千元，增列進位數470元。

臺北市地方教育發展基金－臺北市內湖區西湖國民小學

基金來源－雜項收入明細表

中華民國108年度

單位：新臺幣元

科 目	單位	本 年 度 預 算 數			說 明
		數量 業務量	利(費)率	金 額	
合計				224,000	
雜項收入				224,000	較上年度預算數223,607元，增加393元。
	年	1	3,600	3,600	中央氣象局設置監測儀器電費分攤(收支對列)。
	年	1	220,400	220,400	工程圖說費及其他雜項收入等。

臺北市地方教育發展基金－臺北市內湖區西湖國民小學

基金用途－國民教育計畫明細表

中華民國108年度

單位：新臺幣元

前年度 決算數	上年度 預算數	科 目	本 年 度 預 算 數	說 明
89,042,297	91,004,245	合計	86,318,000	
82,688,824	85,132,720	用人費用	80,491,000	
36,466,470	38,364,000	正式員額薪資	40,260,000	較上年度預算數38,364,000元，增加1,896,000元。
36,466,470	38,364,000	職員薪金	40,260,000	
			34,824,000	教師37人薪金(詳用人費用彙計表)(含教育部補助導師費216,000元)。
			5,436,000	教師6人薪金(詳用人費用彙計表)(含教育部補助導師費36,000元)。
1,360,215	887,376	聘僱及兼職人員薪資	899,472	較上年度預算數887,376元，增加12,096元。
406,896	406,896	約僱職員薪金	418,992	
			418,992	約僱充實行政人力1人薪金(詳聘用及約僱人員明細表)(教育部補助款)。
953,319	480,480	兼職人員酬金	480,480	
			343,200	教師代課鐘點費，本校編制教師總人數47人，按9分之1計，編列6人，每人220節，總節數6人*220節=1,320節，每節260元。
			12,480	補助調整授課鐘點費之外聘教師勞、健保及勞退費用(教育部補助款)。
			124,800	補助調整授課特教教師鐘點費，6人*2節*40週*260元(教育部補助款)。
467,219	588,702	超時工作報酬	568,352	較上年度預算數588,702元，減少20,350元。
467,219	588,702	加班費	568,352	
			477,332	不休假出勤加班費。
			8,510	暑期泳訓班工作人員加班費(收支對列)。
			82,510	開放學校場地工作人員加班費(收支對列)。
8,797,768	8,809,360	獎金	9,206,288	較上年度預算數8,809,360元，增加396,928元。
3,868,285	3,975,000	考績獎金	4,133,000	
			3,528,000	依考績法規定核發之獎金。
			605,000	依考績法規定核發之獎金。
4,929,483	4,834,360	年終獎金	5,073,288	
			4,353,000	依規定於年節加發之獎金。
			667,916	依規定於年節加發之獎金。
			52,372	約僱充實行政人力依規定於年節加發之獎

臺北市地方教育發展基金－臺北市內湖區西湖國民小學

基金用途－國民教育計畫明細表

中華民國108年度

單位：新臺幣元

前年度 決算數	上年度 預算數	科 目	本 年 度 預 算 數	說 明
29,310,918	31,631,793	退休及卹償金	24,437,349	金(教育部補助款)。 較上年度預算數31,631,793元，減少 7,194,444元。
29,100,814	31,421,096	職員退休及離職金	24,226,652	
			3,088,800	提撥退撫基金。
			486,720	提撥退撫基金。
			20,000	退休人員年終慰問金。
			20,615,916	退休人員月退休金，67人* $24,239$ 元*12月 = $19,488,156$ 元；退休遺族月撫慰金，5人 * $18,796$ 元*12月= $1,127,760$ 元；合計 20,615,916元。
			15,216	約僱充實行政人力提撥離職儲金(教育部補 助款)。
210,104	210,697	卹償金	210,697	
			210,697	遺族年撫卹金。
6,286,234	4,851,489	福利費	5,119,539	較上年度預算數4,851,489元，增加268,050元 。
3,741,515	3,319,260	分擔員工保險費	3,477,060	
			2,977,212	分擔公保、勞保、健保費。
			466,428	分擔公保、勞保、健保費。
			33,420	約僱充實行政人力分擔勞保、健保費(教育 部補助款)。
144,727	205,500	傷病醫藥費	205,500	
			45,500	健康檢查補助費，13人*3,500元。
			160,000	健康檢查補助費，10人*16,000元。
298,796	308,700	員工通勤交通費	403,200	
			239,400	教師上下班交通費，19人*10月*2段*630元 。
			113,400	教師上下班交通費，18人*10月*1段*630元 。
			25,200	教師上下班交通費，2人*10月*2段*630元。
			25,200	教師上下班交通費，4人*10月*1段*630元。
2,101,196	1,018,029	其他福利費	1,033,779	
			176,000	休假旅遊補助費。
			18,000	退休人員三節慰問金，3人*6,000元。

臺北市地方教育發展基金－臺北市內湖區西湖國民小學

基金用途－國民教育計畫明細表

中華民國108年度

單位：新臺幣元

前年度 決算數	上年度 預算數	科 目	本 年 度 預 算 數	說 明
			349,359	教職員工子女教育補助費。
			365,000	喪葬補助，36,500元*5月*2人。
			125,420	結婚補助，31,355元*2月*2人。
4,570,898	3,708,375	服務費用	3,582,000	
1,025,772	1,205,515	水電費	1,204,860	較上年度預算數1,205,515元，減少655元。
757,969	838,830	工作場所電費	838,830	
			705,230	班級電費。
			30,000	暑期泳訓班電費補助費(收支對列)。
			100,000	開放學校場地電費(收支對列)。
			3,600	中央氣象局設置監測儀器電費分攤(收支對列)。
267,803	366,685	工作場所水費	366,030	
			356,030	班級水費。
			10,000	暑期泳訓班水費補助費(收支對列)。
20,810	43,440	旅運費	38,440	較上年度預算數43,440元，減少5,000元。
20,810	38,440	國內旅費	38,440	
			10,540	因公市外出差旅費。
			27,900	教職員工因公出差旅費，6人*3天*1,550元。
	5,000	貨物運費		
150,539	54,200	印刷裝訂與廣告費	29,200	較上年度預算數54,200元，減少25,000元。
150,539	54,200	印刷及裝訂費	29,200	
			4,000	印刷資優教育有關資料(資優班)(特教班業務費)。
			1,200	資料印刷(身心障礙資源班)(特教班業務費)。
			22,000	雙語教育班招生說明、課程宣導、研討講義及成果報告等資料印刷。
			2,000	資料印刷(教師專業成長)。
1,891,767	1,321,690	修理保養及保固費	1,321,690	較上年度預算數1,321,690元，無增減。
1,668,141	1,154,490	一般房屋修護費	1,154,490	
			437,000	學校校舍及其他建築物等之修理，19班*1年*23,000元。
			717,490	開放學校場地校舍場地維護費(收支對列)。
116,042	72,200	機械及設備修護費	72,200	

臺北市地方教育發展基金－臺北市內湖區西湖國民小學

基金用途－國民教育計畫明細表

中華民國108年度

單位：新臺幣元

前年度 決算數	上年度 預算數	科 目	本 年 度 預 算 數	說 明
			17,000	電腦設備維護費(電腦專案計畫)。
			43,200	游泳池維護費，9班*1年*4,800元(游泳池水電清潔維護費)。
			12,000	暑期泳訓班場地維護費(收支對列)。
107,584	95,000	雜項設備修護費	95,000	各項教學設備及其他公共用具等之保養修護，19班*1年*5,000元。
200	8,000	保險費	8,000	較上年度預算數8,000元，無增減。
200	8,000	其他保險費	8,000	暑期泳訓班保險費，200人*40元(收支對列)。
790,422	515,690	一般服務費	638,970	較上年度預算數515,690元，增加123,280元。
6,582	12,240	佣金、匯費、經理費及手續費	12,960	委託超商代收學雜費手續費，360人*2學期*18元。
151,600	151,828	外包費	155,488	游泳池救生員外包費，1人*4月*38,872元。
546,240	269,622	計時與計件人員酬金	384,522	游泳池救生員薪津，1人*4月*29,705元。
			14,544	分擔游泳池救生員勞保及健保費，1人*4月*3,636元。
			7,272	提撥游泳池救生員勞工退休準備金，1人*4月*1,818元。
			19,968	閩客語教學支援人員鐘點費之外聘人員勞、健保及勞退費用(由教育局移列)。
			153,600	閩客語教學支援人員鐘點費，12人*1節*40週*320元(由教育局移列)。
			7,272	分擔暑期泳訓班救生員勞保及健保費，2人*1月*3,636元。
			3,636	提撥暑期泳訓班救生員退休金，2人*1月*1,818元。
			59,410	暑期泳訓班救生員薪津，2人*1月*29,705元。
86,000	82,000	體育活動費	86,000	

臺北市地方教育發展基金－臺北市內湖區西湖國民小學

基金用途－國民教育計畫明細表

中華民國108年度

單位：新臺幣元

前年度 決算數	上年度 預算數	科 目	本 年 度 預 算 數	說 明
			74,000	文康活動費，本校編列教師37人，每人編列2,000元。
			12,000	文康活動費，本校編列教師6人，每人編列2,000元。
691,388	559,840	專業服務費	340,840	較上年度預算數559,840元，減少219,000元。
506,488	416,800	講課鐘點、稿費、出席審查及查詢費	196,000	
			6,400	外聘訓練講授鐘點費(資優班)(特教班業務費)。
			4,800	外聘訓練講授鐘點費(身心障礙資源班)(特教班業務費)。
			14,400	資優教材編輯費，2班*12月*600元。
			7,200	資源教材編輯費，1班*12月*600元。
			16,000	外聘學者專家鐘點費(性別平等教育宣導活動)。
			6,400	小田園教育體驗學習計畫外聘講師鐘點費。
			3,200	小田園教育體驗學習計畫內聘講師鐘點費。
			48,000	外聘講座鐘點費(教師專業成長)。
			20,000	外聘教師鐘點費(綠屋頂計畫)(由教育局移列)。
			60,000	暑期泳訓班教練指導鐘點費，120節*500元(收支對列)。
			9,600	外聘學者專家鐘點費(國小家長教育成長暨志工培訓)。
72,000	47,840	委託檢驗(定)試驗認證費	47,840	
			40,640	消防安全檢測費、公共安全檢查簽證及申報費(班級業務費)。
			7,200	飲水機水質檢驗費，6臺*1,200元。
16,800		電腦軟體服務費		
96,100	95,200	其他專業服務費	97,000	
			20,000	學生輔導指導費。
			5,000	學童牙齒檢查費。
			5,400	學童午餐指導費(1-2年級)，6班*1人*9月

臺北市地方教育發展基金－臺北市內湖區西湖國民小學

基金用途－國民教育計畫明細表

中華民國108年度

單位：新臺幣元

前年度 決算數	上年度 預算數	科 目	本 年 度 預 算 數	說 明
				*100元。
			16,200	學童午餐指導費(3-4年級)，6班*1人*9月
				*300元。
			21,600	學童午餐指導費(5-6年級)，6班*1人*9月
				*400元。
			28,800	工作人員午餐指導費，8人*9月*400元。
1,234,164	1,252,830	材料及用品費	1,321,000	
312,477	279,700	使用材料費	357,700	較上年度預算數279,700元，增加78,000元。
312,477	279,700	設備零件	357,700	
			5,800	公文櫃1個(總務處)(由班級設備費移列)(新增)。
			6,000	鋼製公文櫃1個(輔導室)(由班級設備費移列)(新增)。
			8,500	智慧型雷射傳真機1臺(總務處)(由班級設備費移列)(新增)。
			7,500	24吋液晶監看螢幕(含安裝)1臺(活動中心整修工程)(新增)。
			10,000	公文櫥，2個*5,000元(總務處)(由班級設備費移列)(新增)。
			13,000	懸臂式平板支架，10臺*1,300元(教務處)(由班級設備費移列)(新增)。
			45,600	顯微鏡，12架*3,800元(總務處)(由班級設備費移列)(新增)。
			32,000	特殊造型設計學生用椅子，16張*2,000元(資優班)(由班級設備費移列)(新增)。
			16,000	梯形桌，8張*2,000元(資源班)(由班級設備費移列)(新增)。
			7,800	輕鋼架循環扇，3臺*2,600元(總務處)(由班級設備費移列)(新增)。
			75,600	電腦設備維護及管理費，12班*1年*6,300元(電腦專案計畫)。
			9,900	小田園教育體驗實習計畫食農教育相關機具設備。
			90,000	全區自動灑水系統(配合植栽特性澆灌用)(綠屋頂計畫)(由教育局移列)。
			30,000	程式設計教學用材料。

臺北市地方教育發展基金－臺北市內湖區西湖國民小學

基金用途－國民教育計畫明細表

中華民國108年度

單位：新臺幣元

前年度 決算數	上年度 預算數	科 目	本 年 度 預 算 數	說 明
921,687	973,130	用品消耗	963,300	較上年度預算數973,130元，減少9,830元。
13,611	6,400	辦公(事務)用品	16,400	
			1,200	文具用品(身心障礙資源班)(特教班業務費)。
			4,000	文具用品，2班*2,000元(資優班)(特教班業務費)。
			10,000	推動計畫所需之辦公事務用品及影印紙等(綠屋頂計畫)(由教育局移列)。
			1,200	教師甄選業務文具用品(教師甄選業務)(收支對列)。
54,174	84,100	報章雜誌	80,010	
			12,000	特教輔導書籍及光碟DVD(輔導室)(由班級設備費移列)。
			48,010	圖書(教務處)(由班級設備費移列)。
			20,000	雙語教育班參考書籍。
4,964	15,000	醫療用品(非醫療院所使用)	15,000	
			15,000	健康中心藥品。
848,938	867,630	其他用品消耗	851,890	
			20,000	兒童節慶活動費(新增)。
			39,000	敬師活動費，65人*600元(新增)。
			56,700	專用垃圾袋，18班*1年*3,150元(班級業務費)。
			27,180	消毒藥水及衛生清潔用品，18班*1年*1,510元(班級業務費)。
			248,760	普通班級教學材料費，18班*1年*13,820元。
			30,600	教學用教科書，18班*1年*1,700元。
			61,200	弱勢學生用教科書，36人*1年*1,700元。
			13,820	教具製作及實驗用材料，1班*1年*13,820元(身心障礙資源班教學材料費)。
			42,500	電腦耗材(電腦專案計畫)。
			44,740	運動會獎牌、材料及獎品等經費。
			5,200	辦理運動會比賽逾時誤餐費用，65人次*80元。
			58,000	雙語教育班教學用參考書籍及相關教具。

臺北市地方教育發展基金－臺北市內湖區西湖國民小學

基金用途－國民教育計畫明細表

中華民國108年度

單位：新臺幣元

前年度 決算數	上年度 預算數	科 目	本 年 度 預 算 數	說 明
			4,000	辦理活動用品(性別平等教育宣導活動)。
			9,000	小田園教育體驗學習計畫印製教材、課程材料等雜支。
			48,500	小田園教育體驗學習計畫農事體驗實作菜苗、種子、培養土、整地、搭棚架及設管線等費用。
			30,000	專業環境整理、澆灌系統保養、植栽修剪維護等費用(綠屋頂計畫)(由教育局移列)。
			100,000	植栽、培養土、花盆、肥料、耗材及維修等費用(單價1萬元以下)(綠屋頂計畫)(由教育局移列)。
			1,000	暑期泳訓班教學環境佈置費(收支對列)。
			1,000	暑期泳訓班雜支(收支對列)。
			4,660	暑期泳訓班教學器材費(收支對列)。
			4,830	暑期泳訓班消毒劑，21班*230元(收支對列)。
			800	辦理教師甄選會議逾時誤餐費用，10人次*80元(收支對列)。
			400	會場佈置、茶水等(國小家長教育成長暨志工培訓)。
	13,000	租金、償債、利息及相關手續費	13,000	
	13,000	交通及運輸設備租金	13,000	較上年度預算數13,000元，無增減。
	13,000	車租	13,000	
			13,000	小田園教育體驗學習計畫有機農場參觀訪問車租。
335,300	594,280	會費、捐助、補助、分攤、照護、救濟與交流活動費	601,000	
	10,000	捐助、補助與獎助	10,000	較上年度預算數10,000元，無增減。
	10,000	獎助學員生給與	10,000	
			10,000	教育關懷獎每校推薦1名學生獎助金。
335,300	584,280	補貼、獎勵、慰問、照護與救濟	591,000	較上年度預算數584,280元，增加6,720元。
335,300	584,280	其他補貼、獎勵、慰問、照護與救濟	591,000	
			720	配合預算編列至千元，增列進位數720元。
			400,000	清寒學生餐費補助，40人*200日*50元。

臺北市地方教育發展基金－臺北市內湖區西湖國民小學

基金用途－國民教育計畫明細表

中華民國108年度

單位：新臺幣元

前年度 決算數	上年度 預算數	科 目	本 年 度 預 算 數	說 明
			161,280	補助學校午餐使用有機蔬菜或有機米，480人*42週*1次*8元。
			29,000	本市市民第3胎就讀國小教育補助費，29人*1年*1,000元。
213,111	303,040	其他	310,000	
213,111	303,040	其他支出	310,000	較上年度預算數303,040元，增加6,960元。
213,111	303,040	其他	310,000	
			100,560	執行學生路隊安全導護費及導護志工保險費。
			16,800	國小游泳檢測未通過學生暑期游泳訓練班報名費，3班*1年*5,600元。
			27,640	教具製作、實驗器材、教學參考資料等費用，2班*1年*13,820元(資優班教學材料費)。
			90,000	學生活動費，450人*2學期*100元。
			45,000	班級自治費，450人*2學期*50元。
			30,000	課後社團活動費。

臺北市地方教育發展基金－臺北市內湖區西湖國民小學

基金用途－學前教育計畫明細表

中華民國108年度

單位：新臺幣元

前年度 決算數	上年度 預算數	科 目	本 年 度 預 算 數	說 明
5,491,577	10,317,157	合計	10,404,000	
5,293,089	10,028,395	用人費用	10,067,000	
3,881,816	6,865,410	正式員額薪資	6,865,410	較上年度預算數6,865,410元，無增減。
3,881,816	6,493,410	職員薪金	6,493,410	
			4,597,410	教師4人及教保員3人薪金(詳用人費用彙計表)(含教育部補助款教保員381,980元)。
			1,896,000	教師2人薪金(詳用人費用彙計表)。
	372,000	工員工資	372,000	
			372,000	廚工1人工資(詳用人費用彙計表)。
20,616	74,200	超時工作報酬	59,733	較上年度預算數74,200元，減少14,467元。
20,616	74,200	加班費	59,733	
			59,733	不休假出勤加班費。
642,502	1,724,733	獎金	1,723,775	較上年度預算數1,724,733元，減少958元。
223,595	922,000	考績獎金	922,000	
			606,000	依考績法規定核發之獎金。
			316,000	依考績法規定核發之獎金。
418,907	802,733	年終獎金	801,775	
			564,775	依規定於年節加發之獎金。
			237,000	依規定於年節加發之獎金。
306,453	641,664	退休及卹償金	644,474	較上年度預算數641,664元，增加2,810元。
306,453	630,144	職員退休及離職金	632,954	
			464,474	提撥退撫基金。
			168,480	提撥退撫基金。
	11,520	工員退休及離職金	11,520	
			11,520	提撥勞工退休準備金。
441,702	722,388	福利費	773,608	較上年度預算數722,388元，增加51,220元。
365,812	617,648	分擔員工保險費	619,648	
			457,432	分擔公保、勞保、健保費。
			162,216	分擔公保、勞保、健保費。
	3,440	傷病醫藥費	5,160	
			860	幼兒園廚工健康檢查費，1人*860元。
			4,300	幼兒園教保人員健康檢查費(每2人編1人)，5人*860元。
43,890	69,300	員工通勤交通費	100,800	

臺北市地方教育發展基金－臺北市內湖區西湖國民小學

基金用途－學前教育計畫明細表

中華民國108年度

單位：新臺幣元

前年度 決算數	上年度 預算數	科 目	本 年 度 預 算 數	說 明
			25,200	教師上下班交通費，2人*10月*2段*630元。
			50,400	教師上下班交通費，4人*10月*2段*630元。
			25,200	教師上下班交通費，4人*10月*1段*630元。
32,000	32,000	其他福利費	48,000	
			48,000	休假旅遊補助費。
109,620	60,644	服務費用	71,000	
53,500		修理保養及保固費		
53,500		一般房屋修護費		
12,438	21,944	一般服務費	22,376	較上年度預算數21,944元，增加432元。
438	1,944	佣金、匯費、經理費及手續費	2,376	
			2,376	委託超商代收學雜費手續費，66人*2學期*18元。
12,000	20,000	體育活動費	20,000	
			4,000	文康活動費，本校編列教師2人，每人編列2,000元。
			8,000	文康活動費，本校編列契約進用教保員3人，廚工1人，合計4人，每人編列2,000元(上述人員係幼托整合前得編列文康活動費之人員)。
			8,000	文康活動費，本校編列教師4人，每人編列2,000元。
43,682	38,700	專業服務費	48,624	較上年度預算數38,700元，增加9,924元。
21,182	7,200	講課鐘點、稿費、出席審查及查詢費	7,200	
			7,200	特幼教材編輯費，1班*12月*600元。
22,500	31,500	其他專業服務費	41,424	
			9,000	學童午餐指導費，1班*2人*9月*500元(特殊幼兒班)。
			924	配合預算編列至千元，增列進位數924元。
			4,500	教保員學童午餐指導費，1人*9月*500元。
			27,000	學童午餐指導費，3班*2人*9月*500元。
70,800	90,220	材料及用品費	110,000	
60,300	54,800	使用材料費	67,380	較上年度預算數54,800元，增加12,580元。
60,300	54,800	設備零件	67,380	

臺北市地方教育發展基金－臺北市內湖區西湖國民小學

基金用途－學前教育計畫明細表

中華民國108年度

單位：新臺幣元

前年度 決算數	上年度 預算數	科 目	本 年 度 預 算 數	說 明
			4,200	教具櫃1個(幼兒園特幼班)(由班級設備費移列)(新增)。
			4,400	地墊1塊(幼兒園)(由班級設備費移列)(新增)。
			3,180	益智類教具(幼兒園)(由班級設備費移列)(新增)。
			32,000	學習區教具，2學期*16,000元(幼兒園)(由班級設備費移列)(新增)。
			9,000	教職員辦公桌，2張*4,500元(幼兒園)(由班級設備費移列)(新增)。
			2,800	教職員迴轉椅，2張*1,400元(幼兒園)(由班級設備費移列)(新增)。
			2,800	教職員迴轉椅，2張*1,400元(幼兒園特幼班)(由班級設備費移列)(新增)。
			9,000	教職員辦公桌，2張*4,500元(幼兒園特幼班)(由班級設備費移列)(新增)。
10,500	35,420	用品消耗	42,620	較上年度預算數35,420元，增加7,200元。
10,500	35,420	其他用品消耗	42,620	
			13,820	特教知動及生活訓練用教學材料費(特殊幼兒班)。
			7,200	含垃圾袋費用、消毒藥水、衛生清潔用品費、衛生紙及教室佈置費、活動費等，1班*1年*7,200元(特殊幼兒班)(特教班級業務費)。
			21,600	專用垃圾袋及清潔衛生用品等，3班*1年*7,200元(班級業務費)。
11,633	89,898	會費、捐助、補助、分攤、照護、救濟與交流活動費	108,000	
11,633	89,898	補貼、獎勵、慰問、照護與救濟	108,000	較上年度預算數89,898元，增加18,102元。
11,633	89,898	其他補貼、獎勵、慰問、照護與救濟	108,000	
			246	配合預算編列至千元，增列進位數246元。
			69,798	低收入戶家庭幼生月費補助，3人*2學期*11,633元。
			20,100	危機家庭幼生餐點費補助，2人*5月*2,010

臺北市地方教育發展基金－臺北市內湖區西湖國民小學

基金用途－學前教育計畫明細表

中華民國108年度

單位：新臺幣元

前年度 決算數	上年度 預算數	科 目	本 年 度 預 算 數	說 明
				元。
			17,856	補助學校午餐使用有機蔬菜或有機米計畫，93人*40週*1次*4.8元(新增)。
6,435	48,000	其他	48,000	
6,435	48,000	其他支出	48,000	較上年度預算數48,000元，無增減。
6,435	48,000	其他	48,000	
			48,000	幼兒導護費。

臺北市地方教育發展基金－臺北市內湖區西湖國民小學

基金用途－一般行政管理計畫明細表

中華民國108年度

單位：新臺幣元

前年度 決算數	上年度 預算數	科 目	本 年 度 預 算 數	說 明
12,036,559	14,637,353	合計	14,367,000	
10,728,770	13,065,517	用人費用	12,183,000	
6,950,005	8,484,000	正式員額薪資	7,896,000	較上年度預算數8,484,000元，減少588,000元。
5,256,505	6,744,000	職員薪金	6,744,000	6,744,000 教職員8人薪金(詳用人費用彙計表)。
1,114,380	1,152,000	工員工資	1,152,000	1,152,000 工員3人工資(詳用人費用彙計表)。
579,120	588,000	警餉		
329,904	444,733	超時工作報酬	350,934	較上年度預算數444,733元，減少93,799元。
329,904	444,733	加班費	350,934	350,934 不休假出勤加班費。
1,817,739	2,435,500	獎金	2,272,378	較上年度預算數2,435,500元，減少163,122元。
937,288	1,414,000	考績獎金	1,316,000	1,316,000 依考績法規定核發之獎金。
880,451	1,021,500	年終獎金	956,378	956,378 依規定於年節加發之獎金。
675,238	700,800	退休及卹償金	653,760	較上年度預算數700,800元，減少47,040元。
508,090	608,640	職員退休及離職金	561,600	561,600 提撥退撫基金。
167,148	92,160	工員退休及離職金	92,160	92,160 提撥勞工退休準備金。
955,884	1,000,484	福利費	1,009,928	較上年度預算數1,000,484元，增加9,444元。
679,821	766,644	分擔員工保險費	697,848	697,848 分擔公保、勞保、健保費。
110,730	105,840	員工通勤交通費	136,080	15,120 教職員工上下班交通費，2人*12月*1段*630元。 120,960 教職員工上下班交通費，8人*12月*2段*630元。
165,333	128,000	其他福利費	176,000	176,000 休假旅遊補助費。
1,130,952	1,293,256	服務費用	1,883,000	

臺北市地方教育發展基金－臺北市內湖區西湖國民小學

基金用途－一般行政管理計畫明細表

中華民國108年度

單位：新臺幣元

前年度 決算數	上年度 預算數	科 目	本 年 度 預 算 數	說 明
697,879	711,256	一般服務費	1,251,416	較上年度預算數711,256元，增加540,160元。
676,879	687,256	外包費	1,229,416	
			1,069,416	校警勞務外包費，2人*12月*44,559元(依北市教人字第10334725500號及北市教人字第10734309300號函編列)。
			160,000	消化超額職工4人(技工、工友)業務外包費。
21,000	24,000	體育活動費	22,000	
			22,000	文康活動費，本校編列教職員8人，工員3人，合計11人，每人編列2,000元。
361,073	510,000	專業服務費	559,584	較上年度預算數510,000元，增加49,584元。
361,073	510,000	其他專業服務費	559,584	
			559,584	校園安全機械定點、機動巡邏等保全費用。
72,000	72,000	公共關係費	72,000	較上年度預算數72,000元，無增減。
72,000	72,000	公共關係費	72,000	
			72,000	校長特別費，12月*6,000元。
175,837	277,580	材料及用品費	300,000	
175,837	277,580	用品消耗	300,000	較上年度預算數277,580元，增加22,420元。
172,837	270,080	辦公(事務)用品	300,000	
			760	配合預算編列至千元，增列進位數760元。
			299,240	統籌業務費計算如下：普通班18班、附設幼兒園4班，1,290元*15班*12月=232,200元，810元*7班*12月=68,040元，以上合計300,240元，除依實際需求移列會費1,000元外，其餘如列數。
3,000	7,500	服裝		
1,000	1,000	會費、捐助、補助、分攤、照護、救濟與交流活動費	1,000	
1,000	1,000	會費	1,000	較上年度預算數1,000元，無增減。
1,000	1,000	職業團體會費	1,000	
			1,000	護理師1人公會會費(統籌業務費)。

臺北市地方教育發展基金－臺北市內湖區西湖國民小學

基金用途－建築及設備計畫明細表

中華民國108年度

單位：新臺幣元

前年度 決算數	上年度 預算數	科 目	本 年 度 預 算 數	說 明
19,864,047	10,223,273	合計	7,622,000	
19,864,047	10,223,273	購建固定資產、無形資產及非理財 目的之長期投資	7,622,000	
969,150	4,931,200	購建固定資產	3,703,000	
969,150	4,931,200	一般建築及設備計畫	3,703,000	
		活動中心整修工程	446,000	
		購置機械及設備	68,000	
			68,000	投影機(含配線安裝)1臺。
		購置交通及運輸設備	208,000	
			90,000	24音軌前級混音機(含安裝)1臺。
			55,000	主喇叭功率擴大機(含安裝)1臺。
			63,000	輔助喇叭功率擴大機(含安裝)，2臺*31,500元。
		購置雜項設備	170,000	
			85,000	電動銀幕(含配線安裝)1組。
			30,000	機櫃(含安裝)1臺。
			38,500	全功能彩色攝影機(含安裝)1臺。
			16,500	攝影機控制鍵盤(含安裝)1臺。
		班級設備	202,050	
		購置機械及設備	59,000	
			59,000	新購圖書紫外線除菌機1臺(教 務處)。
		購置雜項設備	143,050	
			18,900	汰舊換新除濕機1臺(除濕能力 17.5公升/日)(總務處)。
			15,000	汰舊換新除草機1臺(總務處)。
			45,000	汰舊換新藍芽遙控液晶視力檢 查器1臺(健康中心)。
			14,400	汰舊換新數位相機1臺(高感光 模式、3倍以上光學變焦)(輔導 室)。
			49,750	汰舊換新飲水機，2臺*24,875 元(總務處)。
264,000	456,000	資訊設備	1,181,000	

臺北市地方教育發展基金－臺北市內湖區西湖國民小學

基金用途－建築及設備計畫明細表

中華民國108年度

單位：新臺幣元

前年度 決算數	上年度 預算數	科 目	本 年 度 預 算 數	說 明
264,000	456,000	購置機械及設備	1,181,000	
			85,000	汰舊換新網路及資訊周邊設備(電腦專案計畫)。
			1,000,000	汰舊換新個人電腦，40部*25,000元(電腦專案計畫)。
			96,000	新購平板電腦，8部*12,000元(電腦專案計畫)。
		幼兒園設備	19,400	
		購置機械及設備	19,400	
			19,400	汰舊換新微單眼數位相機1臺(幼兒園)。
705,150	4,475,200	校園設備		
143,500	4,325,500	擴充改良房屋建築及設備		
245,000	35,000	購置機械及設備		
35,000		購置交通及運輸設備		
281,650	114,700	購置雜項設備		
		校園電梯改善工程	1,854,550	
		購置機械及設備	1,854,550	
			1,089,550	汰舊換新電梯1組(和平樓)。
			765,000	汰舊換新電梯1組(活動中心)。
36,000	36,000	購置無形資產	36,000	
36,000	36,000	一般建築及設備計畫	36,000	
36,000	36,000	資訊設備	36,000	
36,000	36,000	購置電腦軟體	36,000	
			36,000	電腦教學軟體費(電腦專案計畫)。
18,858,897	5,256,073	遞延支出	3,883,000	
18,858,897	5,256,073	一般建築及設備計畫	3,883,000	
		活動中心整修工程	3,883,000	
		遞延修繕房屋建築支出	3,883,000	
			3,571,694	一、施工費。
			241,062	二、委託技術服務費(總包價法)。
			70,244	三、工程管理費(按施工費約2%提列)。
18,858,897	5,256,073	校園整修工程		

臺北市地方教育發展基金－臺北市內湖區西湖國民小學

基金用途－建築及設備計畫明細表

中華民國108年度

單位：新臺幣元

前年度 決算數	上年度 預算數	科 目	本 年 度 預 算 數	說 明
18,468,599	3,410,893	遞延修繕房屋建築支出		
390,298	1,845,180	其他遞延支出		

預算參考表

臺北市地方教育發展基金－臺北市內湖區西湖國民小學

預計平衡表

中華民國108年12月31日

單位：新臺幣千元

106年(前年) 12月31日 決算數	科 目	108年12月31日 預計數	107年12月31日 預計數	比較增減(-)
4,624,262	資產合計	4,613,524	4,619,503	-5,979
4,624,262	資產	4,613,524	4,619,503	-5,979
22,903	流動資產	12,166	18,145	-5,979
22,599	現金	11,862	17,841	-5,979
22,599	銀行存款	11,862	17,841	-5,979
304	預付款項	304	304	
304	預付費用	304	304	
4,944	投資、長期應收款項、貸墊款及準備金	4,943	4,943	
4,944	準備金	4,943	4,943	
2,746	退休及離職準備金	2,746	2,746	
2,197	其他準備金	2,197	2,197	
4,596,415	其他資產	4,596,415	4,596,415	
4,596,415	什項資產	4,596,415	4,596,415	
54	暫付及待結轉帳項	54	54	
4,596,361	代管資產	4,596,361	4,596,361	
4,624,262	負債及基金餘額合計	4,613,524	4,619,503	-5,979
4,608,377	負債	4,608,376	4,608,376	
7,338	流動負債	7,338	7,338	
7,051	應付款項	7,051	7,051	
6,653	應付代收款	6,653	6,653	
398	應付費用	398	398	
	應付工程款			
287	預收款項	287	287	
287	預收收入	287	287	
4,601,039	其他負債	4,601,038	4,601,038	
4,601,039	什項負債	4,601,038	4,601,038	
1,927	存入保證金	1,927	1,927	
2,746	應付退休及離職金	2,746	2,746	
4,596,361	應付代管資產	4,596,361	4,596,361	
4	暫收及待結轉帳項	4	4	
15,885	基金餘額	5,148	11,127	-5,979
15,885	基金餘額	5,148	11,127	-5,979
15,885	基金餘額	5,148	11,127	-5,979
15,885	累積餘額	5,148	11,127	-5,979

註：1.信託代理與保證資產(負債)前年度決算數0元，上年度調整後預計數0元，本年度預計數0元。 2.或有資產(負債)0元。
3.本基金自93年度起，本固定項目分開原則，將屬長期固定帳項，包括固定資產30,139,149元、無形資產80,556元及長期債務0元等，另立帳類管理，詳資本資產及長期負債明細表。

臺北市地方教育發展基金一

各項費用

中華民國

前年度 決算數	上年度 預算數	計畫別		合計	國民教育計畫
		用途別科目			
126,434,480	126,182,028	合計		118,711,000	86,318,000
98,710,683	108,226,632	用人費用		102,741,000	80,491,000
47,298,291	53,713,410	正式員額薪資		55,021,410	40,260,000
45,604,791	51,601,410	職員薪金		53,497,410	40,260,000
1,114,380	1,524,000	工員工資		1,524,000	
579,120	588,000	警餉			
1,360,215	887,376	聘僱及兼職人員薪資		899,472	899,472
406,896	406,896	約僱職員薪金		418,992	418,992
953,319	480,480	兼職人員酬金		480,480	480,480
817,739	1,107,635	超時工作報酬		979,019	568,352
817,739	1,107,635	加班費		979,019	568,352
11,258,009	12,969,593	獎金		13,202,441	9,206,288
5,029,168	6,311,000	考績獎金		6,371,000	4,133,000
6,228,841	6,658,593	年終獎金		6,831,441	5,073,288
30,292,609	32,974,257	退休及卹償金		25,735,583	24,437,349
29,915,357	32,659,880	職員退休及離職金		25,421,206	24,226,652
167,148	103,680	工員退休及離職金		103,680	
210,104	210,697	卹償金		210,697	210,697
7,683,820	6,574,361	福利費		6,903,075	5,119,539
4,787,148	4,703,552	分擔員工保險費		4,794,556	3,477,060
144,727	208,940	傷病醫藥費		210,660	205,500
453,416	483,840	員工通勤交通費		640,080	403,200
2,298,529	1,178,029	其他福利費		1,257,779	1,033,779
5,811,470	5,062,275	服務費用		5,536,000	3,582,000
1,025,772	1,205,515	水電費		1,204,860	1,204,860
757,969	838,830	工作場所電費		838,830	838,830
267,803	366,685	工作場所水費		366,030	366,030
20,810	43,440	旅運費		38,440	38,440
20,810	38,440	國內旅費		38,440	38,440
	5,000	貨物運費			
150,539	54,200	印刷裝訂與廣告費		29,200	29,200

臺北市內湖區西湖國民小學

彙計表

108年度

單位：新臺幣元

學前教育計畫	一般行政管理計畫	建築及設備計畫			
10,404,000	14,367,000	7,622,000			
10,067,000	12,183,000				
6,865,410	7,896,000				
6,493,410	6,744,000				
372,000	1,152,000				
59,733	350,934				
59,733	350,934				
1,723,775	2,272,378				
922,000	1,316,000				
801,775	956,378				
644,474	653,760				
632,954	561,600				
11,520	92,160				
773,608	1,009,928				
619,648	697,848				
5,160					
100,800	136,080				
48,000	176,000				
71,000	1,883,000				

臺北市地方教育發展基金一

各項費用

中華民國

前年度 決算數	上年度 預算數	計畫別	合計	國民教育計畫
		用途別科目		
150,539	54,200	印刷及裝訂費	29,200	29,200
1,945,267	1,321,690	修理保養及保固費	1,321,690	1,321,690
1,721,641	1,154,490	一般房屋修護費	1,154,490	1,154,490
116,042	72,200	機械及設備修護費	72,200	72,200
107,584	95,000	雜項設備修護費	95,000	95,000
200	8,000	保險費	8,000	8,000
200	8,000	其他保險費	8,000	8,000
1,500,739	1,248,890	一般服務費	1,912,762	638,970
7,020	14,184	佣金、匯費、經理費及手續費	15,336	12,960
828,479	839,084	外包費	1,384,904	155,488
546,240	269,622	計時與計件人員酬金	384,522	384,522
119,000	126,000	體育活動費	128,000	86,000
1,096,143	1,108,540	專業服務費	949,048	340,840
527,670	424,000	講課鐘點、稿費、出席審查及查詢費	203,200	196,000
72,000	47,840	委託檢驗(定)試驗認證費	47,840	47,840
16,800		電腦軟體服務費		
479,673	636,700	其他專業服務費	698,008	97,000
72,000	72,000	公共關係費	72,000	
72,000	72,000	公共關係費	72,000	
1,480,801	1,620,630	材料及用品費	1,731,000	1,321,000
372,777	334,500	使用材料費	425,080	357,700
372,777	334,500	設備零件	425,080	357,700
1,108,024	1,286,130	用品消耗	1,305,920	963,300
186,448	276,480	辦公(事務)用品	316,400	16,400
54,174	84,100	報章雜誌	80,010	80,010
3,000	7,500	服裝		
4,964	15,000	醫療用品(非醫療院所使用)	15,000	15,000
859,438	903,050	其他用品消耗	894,510	851,890
	13,000	租金、償債、利息及相關手續費	13,000	13,000
	13,000	交通及運輸設備租金	13,000	13,000
	13,000	車租	13,000	13,000

臺北市內湖區西湖國民小學

彙計表

108年度

單位：新臺幣元

學前教育計畫	一般行政管理計畫	建築及設備計畫			
22,376	1,251,416				
2,376					
	1,229,416				
20,000	22,000				
48,624	559,584				
7,200					
41,424	559,584				
	72,000				
	72,000				
110,000	300,000				
67,380					
67,380					
42,620	300,000				
	300,000				
42,620					

臺北市地方教育發展基金一

各項費用

中華民國

前年度 決算數	上年度 預算數	計畫別	合計	國民教育計畫
		用途別科目		
19,864,047	10,223,273	購建固定資產、無形資產及非理財目的 之長期投資	7,622,000	
969,150	4,931,200	購建固定資產	3,703,000	
143,500	4,325,500	擴充改良房屋建築及設備		
509,000	491,000	購置機械及設備	3,181,950	
35,000		購置交通及運輸設備	208,000	
281,650	114,700	購置雜項設備	313,050	
36,000	36,000	購置無形資產	36,000	
36,000	36,000	購置電腦軟體	36,000	
18,858,897	5,256,073	遞延支出	3,883,000	
18,468,599	3,410,893	遞延修繕房屋建築支出	3,883,000	
390,298	1,845,180	其他遞延支出		
347,933	685,178	會費、捐助、補助、分攤、照護、救濟 與交流活動費	710,000	601,000
1,000	1,000	會費	1,000	
1,000	1,000	職業團體會費	1,000	
	10,000	捐助、補助與獎助	10,000	10,000
	10,000	獎助學員生給與	10,000	10,000
346,933	674,178	補貼、獎勵、慰問、照護與救濟	699,000	591,000
346,933	674,178	其他補貼、獎勵、慰問、照護與救 濟	699,000	591,000
219,546	351,040	其他	358,000	310,000
219,546	351,040	其他支出	358,000	310,000
219,546	351,040	其他	358,000	310,000

臺北市內湖區西湖國民小學

彙計表

108年度

單位：新臺幣元

學前教育計畫	一般行政管理計畫	建築及設備計畫			
		7,622,000			
		3,703,000			
		3,181,950			
		208,000			
		313,050			
		36,000			
		36,000			
		3,883,000			
		3,883,000			
108,000	1,000				
	1,000				
	1,000				
108,000					
108,000					
48,000					
48,000					
48,000					

臺北市地方教育發展基金－臺北市內湖區西湖國民小學

員工人數彙計表

中華民國108年度

單位：人

計 畫 及 項 目	上年度最高可 進用員額數	本年度 增減(-)數	本年度最高可 進用員額數	說 明
合計	64	1	65	
國民教育計畫部分	42	2	44	
正式職員	41	2	43	
臨時職員	1		1	
學前教育計畫部分	10		10	
正式職員	9		9	
正式工員	1		1	
一般行政管理計畫部分	12	-1	11	
正式職員	9	-1	8	
正式工員	3		3	

註：本校外包費編列游泳池救生員1人計15萬5,488元、校警勞務外包費2人計106萬9,416元，計時與計件人員酬金編列救生員1人薪資等相關費用計14萬636元，共計136萬5,540元。

本 頁 空 白

臺北市地方教育發展基金一

用人費用

中華民國

計畫及項目	合計	正式 員額 薪資	聘僱 人員 薪資	超時 工作 報酬	津貼	獎 金		
						年終獎金	考績獎金	其他
合計	102,741,000	55,021,410	418,992	979,019		6,831,441	6,371,000	
國民教育計畫	80,491,000	40,260,000	418,992	568,352		5,073,288	4,133,000	
職員薪金	40,260,000	40,260,000						
約僱職員 薪金	418,992		418,992					
兼職人員 酬金	480,480							
加班費	568,352			568,352				
考績獎金	4,133,000						4,133,000	
年終獎金	5,073,288					5,073,288		
職員退休 及離職金	24,226,652							
卹償金	210,697							
分擔員工 保險費	3,477,060							
傷病醫藥 費	205,500							
員工通勤 交通費	403,200							
其他福利 費	1,033,779							
學前教育計畫	10,067,000	6,865,410		59,733		801,775	922,000	
職員薪金	6,493,410	6,493,410						
工員工資	372,000	372,000						
加班費	59,733			59,733				
考績獎金	922,000						922,000	
年終獎金	801,775					801,775		
職員退休 及離職金	632,954							

臺北市內湖區西湖國民小學

彙計表

108年度

單位：新臺幣元

退休及卹償金		資遣費	福 利 費					提繳費	兼任 人員 用人 費用
退休金	卹償金		分擔 保險費	傷病 醫藥費	提撥 福利金	員工通勤 交通費	其他		
25,524,886	210,697		4,794,556	210,660		640,080	1,257,779	480,480	
24,226,652	210,697		3,477,060	205,500		403,200	1,033,779	480,480	
24,226,652	210,697		3,477,060	205,500		403,200	1,033,779	480,480	
644,474			619,648	5,160		100,800	48,000		
632,954									

臺北市地方教育發展基金一

用人費用

中華民國

計畫及項目	合計	正式 員額 薪資	聘僱 人員 薪資	超時 工作 報酬	津貼	獎 金		
						年終獎金	考績獎金	其他
工員退休 及離職金	11,520							
分擔員工 保險費	619,648							
傷病醫藥 費	5,160							
員工通勤 交通費	100,800							
其他福利 費	48,000							
一般行政管 理計畫	12,183,000	7,896,000		350,934		956,378	1,316,000	
職員薪金	6,744,000	6,744,000						
工員工資	1,152,000	1,152,000						
加班費	350,934			350,934				
考績獎金	1,316,000						1,316,000	
年終獎金	956,378					956,378		
職員退休 及離職金	561,600							
工員退休 及離職金	92,160							
分擔員工 保險費	697,848							
員工通勤 交通費	136,080							
其他福利 費	176,000							

註：1.本表不包含臨時工員薪津。

2.本表兼任人員用人費用，係學校教職員兼課或請假代課鐘點費。3.本校外包費編列游泳池救生員1人計15萬5,488元、校警勞務外包費2人計106萬9,416元，計時與計件人員酬金編列救生員1人薪資等相關費用計14萬636元，共計136萬5,540元。

臺北市內湖區西湖國民小學

彙計表

108年度

單位：新臺幣元

退休及卹償金		資遣費	福 利 費					提繳費	兼任 人員 用人 費用
退休金	卹償金		分擔 保險費	傷病 醫藥費	提撥 福利金	員工通勤 交通費	其他		
11,520			619,648	5,160		100,800			
653,760			697,848			136,080	48,000		
561,600							176,000		
92,160			697,848			136,080			
							176,000		

臺北市地方教育發展基金一

聘用及約僱

中華民國

區分及職稱	人數	擔任工作	聘用或約僱 起訖期間	薪點	年需經費
合計	1				520,000
約僱人員小計	1				520,000
約僱人員(280)	1	辦理學校行政事務。	108/1/1-108/12/31	280	520,000

臺北市內湖區西湖國民小學

人員明細表

108年度

單位：新臺幣元

月					支	經費來源 及其科目
小計	折合 金額	勞保 保險費	健康 保險費	離職 儲金		
34,916	34,916				國民教育計畫	

臺北市地方教育發展基金－臺北市內湖區西湖國民小學

單位（或計畫）成本分析表

中華民國108年度

單位：新臺幣千元

計 畫 別	單 位	單位成本(元)或 平均利(費)率	數 量	預 算 數	說 明
合計				118,711	
國民教育計畫				86,318	
學前教育計畫				10,404	
一般行政管理計畫				14,367	
建築及設備計畫				7,622	

臺北市地方教育發展基金－臺北市內湖區西湖國民小學

5年來主要業務計畫分析表

中華民國108年度

單位：新臺幣千元

年度及項目	單位	數量	單位成本(元)或 平均利(費)率	金額	說明
(本)年度預算數					
國民教育計畫				86,318	
學前教育計畫				10,404	
(上)年度預算數					
國民教育計畫				91,004	
學前教育計畫				10,317	
(前)年度決算數					
國民教育計畫				89,042	
學前教育計畫				5,492	
(105)年度決算數					
國民教育計畫				96,506	
學前教育計畫				5,523	
(104)年度決算數					
國民教育計畫				95,715	
學前教育計畫				5,682	

臺北市地方教育發展基金－臺北市內湖區西湖國民小學

資本資產及長期負債明細表

中華民國108年度

單位：新臺幣千元

項 目	取得成本/ 舉債數	以前年度累 計折舊(耗)/ 長期投資評 價/未攤銷溢 (折)價	本 年 度 變 動				主要增減 原因說明	本年度累計折 舊(耗)/長期投 資評價變動數 /攤銷數	期末餘額
			增加		減少				
			金額	類型	金額	類型			
資產	42,015	12,369	3,739				3,165	30,220	
土地改良物	4,466	3,793						674	
房屋及建築	4,326						80	4,245	
機械及設備	20,887	5,665	3,182	增置			2,116	16,289	
交通及運輸 設備	2,860	871	208	增置			371	1,826	
雜項設備	9,225	1,988	313	增置			588	6,962	
購建中固定 資產	144							144	
電腦軟體	108	53	36	增置			11	81	