

中華民國 109 年度 4-0501594

臺北市總預算

臺北市政府教育局主管

臺北市地方教育發展基金

臺北市內湖區西湖國民小學附屬單位預算之分預算

(特別收入基金)

臺北市內湖區西湖國民小學編

臺北市地方教育發展基金－臺北市內湖區西湖國民小學

目 次

中華民國109年度

一、財務摘要	第 1 頁
二、業務計畫及預算概要	第 3 -10 頁
三、預算主要表	
(一) 基金來源、用途及餘絀預計表	第 11 頁
(二) 現金流量預計表	第 12 頁
四、預算明細表	
(一) 基金來源－服務收入明細表	第 13 頁
(二) 基金來源－財產處分收入明細表	第 14 頁
(三) 基金來源－其他財產收入明細表	第 15 頁
(四) 基金來源－公庫撥款收入明細表	第 16 頁
(五) 基金來源－學雜費收入明細表	第 17 頁
(六) 基金來源－雜項收入明細表	第 18 頁
(七) 基金用途－國民教育計畫明細表	第 19 -26 頁
(八) 基金用途－學前教育計畫明細表	第 27 -29 頁
(九) 基金用途－一般行政管理計畫明細表	第 30 -31 頁
(十) 基金用途－建築及設備計畫明細表	第 32 -34 頁
五、預算參考表	
(一) 預計平衡表	第 35 頁
(二) 各項費用彙計表	第 36 -41 頁
(三) 員工人數彙計表	第 42 頁
(四) 用人費用彙計表	第 44 -47 頁
(五) 聘用及約僱人員明細表	第 48 -49 頁
(六) 單位(或計畫)成本分析表	第 50 頁

臺北市地方教育發展基金－臺北市內湖區西湖國民小學

目 次

中華民國109年度

(七) 5年來主要業務計畫分析表 第 51 頁

(八) 資本資產明細表 第 52 頁

臺北市地方教育發展基金－臺北市內湖區西湖國民小學

財務摘要

中華民國109年度

單位：新臺幣千元

項 目	本 年 度	上 年 度	比較增減數	%
經營成績：				
基金來源	110,172	112,732	-2,560	-2.27
基金用途	117,708	118,711	-1,003	-0.84
賸餘(短絀)	-7,536	-5,979	-1,557	--
餘絀情形：				
基金餘額	8,009	15,545	-7,536	-48.48
現金流量(註)：				
現金及約當現金之淨增(減)	-7,536	-5,979	-1,557	--

附註：現金流量係採現金及約當現金基礎，包括現金及自投資日起3個月內到期或清償之債權證券。

本 頁 空 白

業務計畫及預算概要

臺北市地方教育發展基金－臺北市內湖區西湖國民小學

業務計畫及預算概要

中華民國 109 年度

壹、基金概況

一、設立宗旨及願景：

- (一) 本校遵照憲法第 158 條及 160 條規定，教育文化應發展國民之民族精神、自治精神，國民道德與健全體格、科學及生活智能，以培養學童七大學習領域及十大基本能力。
- (二) 本校自 91 年度起依教育經費編列與管理法第 13 條規定設置「臺北市地方教育發展基金」，以促進教育健全發展，提昇教育經費運用績效。

二、施政重點：

- (一) 開啟多元智慧：尊重每個學生獨特的個性，以多元智慧的觀點協助他找到生命的亮點，肯定天生我才必有用，能知於學，樂於學。
- (二) 培養生活能力：因應新世紀知識社會的到來，培養學生帶得走的能力，諸如人際溝通能力、資訊能力、終身學習能力、生涯規畫能力、問題解決能力等。
- (三) 蘊育人文情懷：在溫馨開放的校園文化中，孕育人文情懷，學會尊重、包容；建構生命的價值、完成人性的開展。
- (四) 建置溫馨民主的校園文化：
 1. 以參與式管理、落實行政、教師會、家長會三者的良性互動。
 2. 以學生第一，教學優先的觀念提昇行政服務效率。
 3. 放下威權心態，開啟校園民主之風氣。
- (五) 推動適性教學：
 1. 運用小班優勢，採多元化、活潑化的教學及評量。
 2. 運用校內外資源，加強多元學習能力。
 3. 關懷相對弱勢學生之教學及輔導。
 4. 發展資訊教育，充實學生電腦運用之知能，並提昇教師運用電腦教學之能力。
- (六) 辦理發展性的訓輔活動：
 1. 辦理各項活動、競賽及展演。
 2. 推動校內外學習服務。
 3. 發展績優社團及校隊，如歌仔戲、桌球隊、羽球隊等。
 4. 加強新興領域教育的辦理，並融入各科教學以收成效。

臺北市地方教育發展基金－臺北市內湖區西湖國民小學

業務計畫及預算概要

中華民國 109 年度

三、組織概況（另附組織系統圖）：

本校設置校長 1 人，綜理全校校務，下設教務處、學生事務處、總務處、輔導室、會計室、人事室及幼兒園等單位。

內部分層業務如下：

（一）教務處：秉承校長之命，辦理全校教務事項。

1. 教學組：掌理課程編排、課業考查、學藝競賽、教學研究、教師進修、差假教師調代課及缺補課之查核等事項。

2. 註冊組：掌理註冊、編班、轉學、學籍保管、各項獎助學金補助及成績考查等有關學籍事項。

3. 資訊組：掌理電腦設備及區域網路之管理、保管等事項。

（二）學生事務處：秉承校長之命，辦理全校學生事務事項。

1. 體育組：掌理學生體育活動、體格鍛鍊等事項。

2. 生教組：掌理學生日常生活常規，辦理交通導護各項事項。

3. 衛生組：掌理健康檢查，個人及環境衛生檢查、保健等事項。

（三）總務處：秉承校長之命，辦理全校總務事項。

1. 事務組：掌理校舍、校具、財產、物品採購保管、工程發包、監工及驗收。

2. 出納組：掌理現金、零用金、票據、契約之保管等收支事項，辦理員工薪津發放及各項扣繳單據證明等。

（四）輔導室：秉承校長之命，辦理全校學生學習輔導、生活輔導、生涯輔導等事項。

1. 特教組：擬訂特殊教育計畫章則、親師輔導諮詢、特教班甄選鑑別、實施各項診斷測驗、特教兒童追蹤輔導等事項。

（五）會計室：秉承上級主計機關之監督與指導，並受校長之指揮，依法辦理歲計、會計、統計等事項。

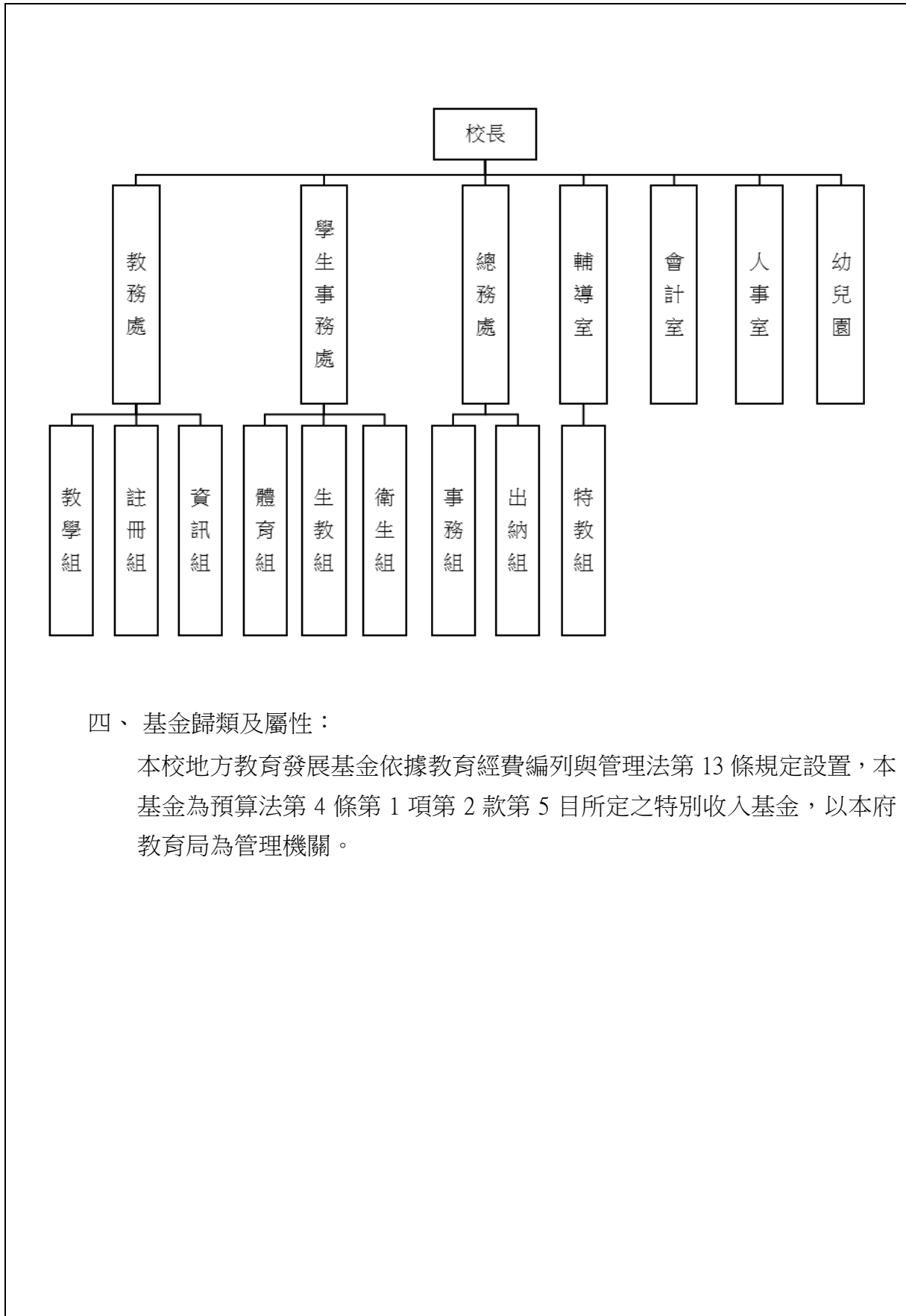
（六）人事室：秉承上級人事機關之監督與指導，並受校長之指揮，依法辦理人事管理查核等事項。

（七）幼兒園：秉承校長之命，綜理園務、規劃幼兒教學、保育、環境與各項措施。

臺北市地方教育發展基金 - 臺北市內湖區西湖國民小學

業務計畫及預算概要

中華民國 109 年度



四、基金歸類及屬性：

本校地方教育發展基金依據教育經費編列與管理法第 13 條規定設置，本基金為預算法第 4 條第 1 項第 2 款第 5 目所定之特別收入基金，以本府教育局為管理機關。

臺北市地方教育發展基金－臺北市內湖區西湖國民小學

業務計畫及預算概要

中華民國 109 年度

貳、業務計畫

本年度業務計畫重點與預算配合情形及預期績效，詳列如下：

單位：新臺幣千元

業務計畫名稱	計畫重點內容	預算數	預 期 績 效
國民教育計畫	辦理各項教學、學生事務、圖書及輔導等業務。	86,590	1.新購教具、樂器及圖書等各科教學設備。 2.革新教學方法，充實各科教材，提高教學效能。 3.辦理暑期泳訓班、教師甄選及指定活動等項目，藉由辦理各項活動，以鍛鍊學童強健的身體，增進學童各項生活智能。
學前教育計畫	辦理各項教學、學生事務、圖書及輔導等業務。	10,371	1.新購幼兒教具及圖書，革新教學方法，提高教學效能。 2.辦理幼兒園各項活動，以鍛鍊幼兒強健的身體，增進幼兒各項生活智能。
一般行政管理計畫	綜理學校總務、人事、會計等業務。	13,859	配合校務推動行政處室支援工作，進而增進校務運作。
建築及設備計畫	購置教學所需教學設備等及改善教學環境。	6,888	辦理各學科因應教學課程需要購置教學設備，另辦理信義樓門窗更新、汰換整修工程，以改善教學環境，增進教學效能，並提高行政效率。

參、預算概要

一、基金來源及用途之預計：

(一) 本年度基金來源：

服務收入 14 萬 3 千元、財產處分收入 3 萬 4 千元、其他財產收入 90 萬 9 千元、公庫撥款收入 1 億 716 萬 9 千元、學雜費收入 162 萬 8 千元、雜項收入 28 萬 9 千元，本年度基金來源 1 億 1,017 萬 2 千元，

臺北市地方教育發展基金－臺北市內湖區西湖國民小學

業務計畫及預算概要

中華民國 109 年度

較上年度預算數 1 億 1,273 萬 2 千元，減少 256 萬元，約 2.27%，主要係公庫撥款收入減編所致。

(二) 本年度基金用途：

國民教育計畫 8,659 萬元，學前教育計畫 1,037 萬 1 千元，一般行政管理計畫 1,385 萬 9 千元，建築及設備計畫 688 萬 8 千元，本年度基金用途 1 億 1,770 萬 8 千元，較上年度預算數 1 億 1,871 萬 1 千元，減少 100 萬 3 千元，約 0.84%，主要係減編人事費用所致。

二、基金餘絀之預計：

本年度基金來源及用途相抵後，差短 753 萬 6 千元，較上年度預算數差短 597 萬 7 千元，增加 155 萬 7 千元，將移用以前基金餘額 753 萬 6 千元支應。

三、現金流量之預計：

本年度業務活動淨現金流出 753 萬 6 千元。

四、補辦預算事項：詳補辦預算明細表

(一) 購建固定資產 32 萬 1 千元

1. 107 年度為提升教學品質改善國小學童健康確實需要，且具急迫及必要性，由其他準備金項下支應 1 萬 8 千元。
2. 107 年度教育部補助臺北市公立幼兒園改善教學環境設備經費 1 萬 500 元，學校自籌款由其他準備金項下支應 1 萬 500 元，共計 2 萬 1 千元。
3. 107 年度教育部補助臺北市公立幼兒園改善教學環境設備經費 1 萬 3 千 500 元，學校自籌款由其他準備金項下支應 1 萬 3 千 500 元，共計 2 萬 7 千元。
4. 107 年度教育部補助臺北市公立幼兒園改善教學環境設備經費 2 萬元，學校自籌款由其他準備金項下支應 2 萬元，共計 4 萬元。
5. 107 年度為本校校史資料保存及活化校史室空間運用，確實需要辦理新購分離式冷氣機，且具急迫及必要性，由其他準備金項下支應 9 萬 1 千元。
6. 108 年度為改善校園無障礙環境，確實需要變更無障礙電梯設施工程契約所增經費，且具急迫及必要性，由其他準備金項下支應 12 萬 4 千元。

臺北市地方教育發展基金－臺北市內湖區西湖國民小學
業務計畫及預算概要

中華民國 109 年度

肆、年度關鍵績效指標：

關鍵策略目標	關鍵績效指標	衡量標準	年度目標值
推動資訊科技融入教學	參與資訊科技學生人數比率	各級累積修過資訊科技相關課程人數/各級參與資訊科技相關課程學生總人數(單位:%)	100%

伍、前年度及上年度已過期間實施狀況及成果概述：

一、前（107）年度決算結果及績效達成情形：

（一）前年度決算結果：

1.基金來源：決算數 1 億 2,624 萬 6 千元，較預算數 1 億 2,142 萬 4 千元，計增加 482 萬 2 千元，約 3.97%，主要係因教育局補助收入增加所致。

2.基金用途：決算數 1 億 2,060 萬 7 千元，較預算數 1 億 2,618 萬 2 千元，計減少 557 萬 5 千元，約 4.42%，主要係因用人費用覈實支付所致。

（二）前年度績效達成情形分析：

年度績效目標	衡量指標	年度目標值	績效衡量暨達成情形分析
建構安全友善校園	校園場地開放使用人次	13,000 人次	本校為配合校園開放，提倡正當休閒活動，開放活動中心等學校場地供民眾運動健身等使用，107 年度校園場地開放使用人次計 14,000 人，達原訂目標值。

臺北市地方教育發展基金 - 臺北市內湖區西湖國民小學
業務計畫及預算概要

中華民國 109 年度

二、上（108）年度已過期間預算執行情形及績效達成情形：

（一）上年度預算截至 108 年 6 月 30 日止執行情形：

1. 基金來源：實際執行數 6,148 萬 7 千元，較預算分配數 6,139 萬 8 千元，計增加 8 萬 9 千元，約 0.14%，主要係因開放場地租借費收入增加所致。
2. 基金用途：實際執行數 6,230 萬 6 千元，較預算分配數 6,737 萬 7 千元，計減少 507 萬 1 千元，約 7.53%，主要係因用人費用及業務費用覈實支付所致。

（二）上（108）年度績效達成情形分析：

年度績效目標	衡量指標	年度目標值	績效衡量暨達成情形分析
建構安全友善校園	校園場地開放使用人次	13,000 人次	本校為配合校園開放，提倡正當休閒活動，開放活動中心等學校場地供民眾運動健身等使用，截至 108 年 6 月底止，校園場地開放使用人次計 6,800 人，達原訂目標值 52.31 %。

臺北市地方教育發展基金－臺北市內湖區西湖國民小學

補辦預算明細表

中華民國109年度

單位：新臺幣元

項 目	金額	辦理 年度	說 明
合計	321,000		
購建固定資產	321,000		
購置雜項設備	197,000	107	
飲水機	18,000		為夏季高溫炎熱恐影響國小學童健康，確實需要汰舊換新飲水機1臺，且具急迫及必要性，所需經費擬由本校其他準備金支應。
木框強化磁性玻璃白板	21,000		教育部補助臺北市公立幼兒園改善教學環境設備經費1萬500元，學校自籌1萬500元，所需經費擬由本校其他準備金支應。
木框強化磁性玻璃白板	27,000		教育部補助臺北市公立幼兒園改善教學環境設備經費1萬3,500元，學校自籌1萬3,500元，所需經費擬由本校其他準備金支應。
木框防眩光磁性玻璃白板	40,000		教育部補助臺北市公立幼兒園改善教學環境設備經費2萬元，學校自籌2萬元，所需經費擬由本校其他準備金支應。
一對一分離式冷氣機(7.1KW)	91,000		為本校校史資料保存及活化校史室空間運用，確實需要辦理新購分離式冷氣機2臺，且具急迫及必要性，所需經費擬由本校其他準備金支應。
擴充改良房屋建築及設備	124,000	108	
無障礙電梯外掛建物	124,000		為改善校園無障礙環境，確實需要變更無障礙電梯設施工程契約所增經費，且具急迫及必要性，所需經費擬由本校其他準備金支應。

備註：各管理機關(構)依預算法第88條規定補辦預算，應確係不及編入年度預算，且因經營環境發生重大變遷或正常業務(含執行中央補助款項目)之確實需要，並經主管機關核轉本府核准先行辦理者；不具急迫性之事項，仍應儘可能納入預算辦理。

預算主要表

臺北市地方教育發展基金－臺北市內湖區西湖國民小學

基金來源、用途及餘絀預計表

中華民國109年度

單位：新臺幣千元

前年度決算數	項 目	本年度預算數	上年度預算數	比較增減（－）
126,246	基金來源	110,172	112,732	-2,560
6	勞務收入	143	142	1
6	服務收入	143	142	1
1,471	財產收入	943	943	
93	財產處分收入	34	34	
1,378	其他財產收入	909	909	
122,875	政府撥入收入	107,169	109,770	-2,601
121,715	公庫撥款收入	107,169	109,770	-2,601
1,160	政府其他撥入收入			
1,404	教學收入	1,628	1,653	-25
1,404	學雜費收入	1,628	1,653	-25
491	其他收入	289	224	65
491	雜項收入	289	224	65
120,607	基金用途	117,708	118,711	-1,003
91,121	國民教育計畫	86,590	86,318	272
7,106	學前教育計畫	10,371	10,404	-33
12,828	一般行政管理計畫	13,859	14,367	-508
9,552	建築及設備計畫	6,888	7,622	-734
5,639	本期賸餘(短絀)	-7,536	-5,979	-1,557
15,885	期初基金餘額	15,545	11,127	4,419
21,524	期末基金餘額	8,009	5,148	2,862

註：前年度決算數細數之和與總數或略有出入，係四捨五入關係，以下各表同。

臺北市地方教育發展基金－臺北市內湖區西湖國民小學

現金流量預計表

中華民國109年度

單位：新臺幣千元

項 目	本 預	年 算	度 數	說 明
業務活動之現金流量				
本期賸餘(短絀)			-7,536	
業務活動之淨現金流入(流出)			-7,536	
其他活動之現金流量				
其他活動之淨現金流入(流出)				
現金及約當現金之淨增(淨減)			-7,536	
期初現金及約當現金			19,667	
期末現金及約當現金			12,131	

註：本表係採現金及約當現金基礎，包括現金及自投資日起3個月內到期或清償之債權證券。

預算明細表

臺北市地方教育發展基金－臺北市內湖區西湖國民小學

基金來源－服務收入明細表

中華民國109年度

單位：新臺幣元

科 目	單 位	本 年 度 預 算 數			說 明
		數 量 業 務 量	利(費)率	金 額	
合計				143,000	
服務收入				143,000	較上年度預算數142,000元，增加1,000元。
	人	200	700	140,000	暑期游泳訓練班學生報名費收入(收支對列)。
	人	10	300	3,000	教師甄選報名費收入。

臺北市地方教育發展基金－臺北市內湖區西湖國民小學

基金來源－財產處分收入明細表

中華民國109年度

單位：新臺幣元

科 目	單位	本 年 度 預 算 數			說 明
		數量 業務量	利(費)率	金 額	
合計				34,000	
財產處分收入	年	1	34,000	34,000	較上年度預算數34,000元，無增減。 報廢財產出售收入。

臺北市地方教育發展基金－臺北市內湖區西湖國民小學

基金來源－其他財產收入明細表

中華民國109年度

單位：新臺幣元

科 目	單位	本 年 度 預 算 數			說 明
		數量 業務量	利(費)率	金 額	
合計				909,000	
其他財產收入				909,000	較上年度預算數909,000元，無增減。 開放活動中心等場地出借費(收支對列)。 教職員工停車收入。
	年	1	900,000	900,000	
	年	1	9,000	9,000	

臺北市地方教育發展基金－臺北市內湖區西湖國民小學

基金來源－公庫撥款收入明細表

中華民國109年度

單位：新臺幣元

科 目	單位	本 年 度 預 算 數			說 明
		數量 業務量	利(費)率	金 額	
合計				107,169,000	
公庫撥款收入	年	1	107,169,000	107,169,000 107,169,000	較上年度預算數109,770,000元， 減少2,601,000元。 市府補助款。

臺北市地方教育發展基金－臺北市內湖區西湖國民小學

基金來源－學雜費收入明細表

中華民國109年度

單位：新臺幣元

科 目	單 位	本 年 度 預 算 數			說 明
		數量 業務量	利(費)率	金 額	
合計				1,628,000	
學雜費收入				1,628,000	較上年度預算數1,653,000元，減少25,000元。
	人、學期	73x2	7,000	1,022,000	幼兒園全日班學費收入預估學生73人。
	人、學期	73x2	2,955	431,430	幼兒園全日班雜費收入預估學生73人。
	人、學期	11x2	5,150	113,300	幼兒園半日班學費收入預估學生11人。
	人、學期	11x2	2,745	60,390	幼兒園半日班雜費收入預估學生11人。
	年	1	880	880	配合預算編列至千元，增列進位數880元。

臺北市地方教育發展基金－臺北市內湖區西湖國民小學

基金來源－雜項收入明細表

中華民國109年度

單位：新臺幣元

科 目	單位	本 年 度 預 算 數			說 明
		數量 業務量	利(費)率	金 額	
合計				289,000	
雜項收入				289,000	較上年度預算數224,000元，增加65,000元。
	年	1	3,600	3,600	中央氣象局設置監測儀器電費分攤(收支對列)。
	年	1	285,400	285,400	工程圖說費及其他雜項收入等。

臺北市地方教育發展基金－臺北市內湖區西湖國民小學

基金用途－國民教育計畫明細表

中華民國109年度

單位：新臺幣元

前年度 決算數	上年度 預算數	科 目	本 年 度 預 算 數	說 明
91,120,980	86,318,000	合計	86,590,000	
86,146,170	80,491,000	用人費用	80,963,000	
36,343,580	40,260,000	正式員額薪資	39,348,000	較上年度預算數40,260,000元，減少912,000元。
36,343,580	40,260,000	職員薪金	39,348,000	
			33,912,000	教師36人薪金(詳用人費用彙計表)(含教育部補助導師費216,000元)。
			5,436,000	教師6人薪金(詳用人費用彙計表)(含教育部補助導師費36,000元)。
1,294,573	899,472	聘僱及兼職人員薪資	1,010,352	較上年度預算數899,472元，增加110,880元。
402,092	418,992	約僱職員薪金	418,992	
			418,992	約僱充實行政人力1人薪金(詳聘用及約僱人員明細表)(教育部補助款)。
892,481	480,480	兼職人員酬金	591,360	
			422,400	教師代課鐘點費，本校編制教師總人數48人，按9分之1計，編列6人，每人220節，總節數6人*220節=1,320節，每節320元。
			15,360	補助調整授課鐘點費之外聘教師勞、健保及勞退費用(教育部補助款)。
			153,600	補助調整授課特教教師鐘點費，6人*2節*40週*320元(教育部補助款)。
447,067	568,352	超時工作報酬	637,132	較上年度預算數568,352元，增加68,780元。
447,067	568,352	加班費	637,132	
			477,332	不休假出勤加班費。
			9,800	暑期泳訓班工作人員加班費(收支對列)。
			150,000	開放學校場地工作人員加班費(收支對列)。
8,284,200	9,206,288	獎金	9,015,549	較上年度預算數9,206,288元，減少190,739元。
3,819,775	4,133,000	考績獎金	4,057,000	
			3,452,000	依考績法規定核發之獎金。
			605,000	依考績法規定核發之獎金。
4,464,425	5,073,288	年終獎金	4,958,549	
			4,238,261	依規定於年節加發之獎金。
			667,916	依規定於年節加發之獎金。

臺北市地方教育發展基金－臺北市內湖區西湖國民小學

基金用途－國民教育計畫明細表

中華民國109年度

單位：新臺幣元

前年度 決算數	上年度 預算數	科 目	本 年 度 預 算 數	說 明
			52,372	約僱充實行政人力依規定於年節加發之獎金(教育部補助款)。
34,715,226	24,437,349	退休及卹償金	25,793,928	較上年度預算數24,437,349元，增加1,356,579元。
34,498,764	24,226,652	職員退休及離職金	25,793,928	
			3,004,560	提撥退撫基金。
			486,720	提撥退撫基金。
			22,287,432	退休人員月退休金，67人* $26,318$ 元*12月= $21,159,672$ 元；退休遺族月撫慰金，5人* $18,796$ 元*12月= $1,127,760$ 元；合計22,287,432元。
			15,216	約僱充實行政人力提撥離職儲金(教育部補助款)。
216,462	210,697	卹償金		
5,061,524	5,119,539	福利費	5,158,039	較上年度預算數5,119,539元，增加38,500元。
3,611,442	3,477,060	分擔員工保險費	3,397,860	
			2,898,012	分擔公保、勞保、健保費。
			466,428	分擔公保、勞保、健保費。
			33,420	約僱充實行政人力分擔勞保、健保費(教育部補助款)。
193,300	205,500	傷病醫藥費	329,500	
			73,500	健康檢查補助費，21人* $3,500$ 元。
			256,000	健康檢查補助費，16人* $16,000$ 元。
336,188	403,200	員工通勤交通費	396,900	
			239,400	教師上下班交通費，19人*10月*2段* 630 元。
			107,100	教師上下班交通費，17人*10月*1段* 630 元。
			25,200	教師上下班交通費，2人*10月*2段* 630 元。
			25,200	教師上下班交通費，4人*10月*1段* 630 元。
920,594	1,033,779	其他福利費	1,033,779	
			176,000	休假旅遊補助費。
			18,000	退休人員三節慰問金，3人* $6,000$ 元。
			349,359	教職員工子女教育補助費。

臺北市地方教育發展基金－臺北市內湖區西湖國民小學

基金用途－國民教育計畫明細表

中華民國109年度

單位：新臺幣元

前年度 決算數	上年度 預算數	科 目	本 年 度 預 算 數	說 明
			365,000	喪葬補助，36,500元*5月*2人。
			125,420	結婚補助，31,355元*2月*2人。
3,638,614	3,582,000	服務費用	3,574,000	
1,181,291	1,204,860	水電費	1,179,928	較上年度預算數1,204,860元，減少24,932元。
994,102	838,830	工作場所電費	993,353	
			969,753	班級電費。
			20,000	暑期泳訓班電費補助費(收支對列)。
			3,600	中央氣象局設置監測儀器電費分攤(收支對列)。
187,189	366,030	工作場所水費	186,575	
			176,575	班級水費。
			10,000	暑期泳訓班水費補助費(收支對列)。
24,000	38,440	旅運費	33,170	較上年度預算數38,440元，減少5,270元。
24,000	38,440	國內旅費	33,170	
			5,270	因公市外出差旅費。
			27,900	教職員工因公出差旅費，6人*3天*1,550元。
37,400	29,200	印刷裝訂與廣告費	27,200	較上年度預算數29,200元，減少2,000元。
37,400	29,200	印刷及裝訂費	27,200	
			4,000	印刷資優教育有關資料(資優班)(特教班業務費)。
			1,200	資料印刷(身心障礙資源班)(特教班業務費)。
			22,000	雙語教育班招生說明、課程宣導、研討講義及成果報告等資料印刷。
1,353,442	1,321,690	修理保養及保固費	1,413,600	較上年度預算數1,321,690元，增加91,910元。
1,153,359	1,154,490	一般房屋修護費	1,256,000	
			506,000	學校校舍及其他建築物等之修理，22班*1年*23,000元。
			750,000	開放學校場地校舍場地維護費(收支對列)。
103,159	72,200	機械及設備修護費	47,600	
			17,600	電腦設備維護費(電腦專案計畫)。
			18,000	游泳池維護費，9班*1年*4,800元(游泳池水

臺北市地方教育發展基金－臺北市內湖區西湖國民小學

基金用途－國民教育計畫明細表

中華民國109年度

單位：新臺幣元

前年度 決算數	上年度 預算數	科 目	本 年 度 預 算 數	說 明
				電清潔維護費)。
			12,000	暑期泳訓班場地維護費(收支對列)。
96,924	95,000	雜項設備修護費	110,000	
			110,000	各項教學設備及其他公共用具等之保養修護，22班*1年*5,000元。
	8,000	保險費	5,600	較上年度預算數8,000元，減少2,400元。
	8,000	其他保險費	5,600	
			5,600	暑期泳訓班保險費，200人*28元(收支對列)。
578,647	638,970	一般服務費	643,182	較上年度預算數638,970元，增加4,212元。
6,520	12,960	佣金、匯費、經理費及手續費	4,320	
			4,320	委託超商代收學雜費手續費，360人*2學期*6元。
151,600	155,488	外包費	310,976	
			310,976	游泳池救生員外包費，2人*4月*38,872元。
345,527	384,522	計時與計件人員酬金	243,886	
			19,968	閩客語教學支援人員鐘點費之外聘人員勞、健保及勞退費用。
			153,600	閩客語教學支援人員鐘點費，12人*1節*40週*320元。
			7,272	分擔暑期泳訓班救生員勞保及健保費，2人*1月*3,636元。
			3,636	提撥暑期泳訓班救生員退休金，2人*1月*1,818元。
			59,410	暑期泳訓班救生員薪津，2人*1月*29,705元。
75,000	86,000	體育活動費	84,000	
			72,000	文康活動費，本校編列教師36人，每人編列2,000元。
			12,000	文康活動費，本校編列教師6人，每人編列2,000元。
463,834	340,840	專業服務費	271,320	較上年度預算數340,840元，減少69,520元。
342,634	196,000	講課鐘點、稿費、出席審查及查詢費	125,600	
			14,400	資優教材編輯費，2班*12月*600元。

臺北市地方教育發展基金－臺北市內湖區西湖國民小學

基金用途－國民教育計畫明細表

中華民國109年度

單位：新臺幣元

前年度 決算數	上年度 預算數	科 目	本 年 度 預 算 數	說 明
			7,200	資源教材編輯費，1班*12月*600元。
			4,000	講座鐘點費，2節*2000元(身心障礙資源班)(特教班業務費)。
			6,000	講座鐘點費，3節*2000元(資優班)(特教班業務費)。
			16,000	講座鐘點費，8節*2,000元(性別平等教育宣導活動)。
			10,000	小田園教育體驗學習計畫講座鐘點費，5節*2,000元。
			60,000	暑期泳訓班教練指導鐘點費，120節*500元(收支對列)。
			8,000	講座鐘點費，4節*2,000元(國小家長教育成長暨志工培訓)。
15,600	47,840	委託檢驗(定)試驗認證費	48,720	
			40,320	消防安全檢測費、公共安全檢查簽證及申報費(班級業務費)。
			8,400	飲水機水質檢驗費，7臺*1,200元。
10,800		電腦軟體服務費		
94,800	97,000	其他專業服務費	97,000	
			20,000	學生輔導指導費。
			5,000	學童牙齒檢查費。
			5,400	學童午餐指導費(1-2年級)，6班*1人*9月*100元。
			16,200	學童午餐指導費(3-4年級)，6班*1人*9月*300元。
			21,600	學童午餐指導費(5-6年級)，6班*1人*9月*400元。
			28,800	工作人員午餐指導費，8人*9月*400元。
769,405	1,321,000	材料及用品費	1,166,000	
222,721	357,700	使用材料費	286,000	較上年度預算數357,700元，減少71,700元。
222,721	357,700	設備零件	286,000	
			85,500	教學用平板電腦，9部*9,500元(電腦專案計畫)(新增)。
			32,000	圓弧形學生學習座椅，16張*2,000元(資優班)(由班級設備費移列)(新增)。
			16,000	學生木頭桌椅，10組*1,600元(總務處)(由班

臺北市地方教育發展基金－臺北市內湖區西湖國民小學

基金用途－國民教育計畫明細表

中華民國109年度

單位：新臺幣元

前年度 決算數	上年度 預算數	科 目	本 年 度 預 算 數	說 明
				級設備費移列)(新增)。
			11,500	板擦機，5臺*2,300元(總務處)(由班級設備費移列)(新增)。
			33,000	次中音直笛，10支*3,300元(教務處)(由班級設備費移列)(新增)。
			2,500	中音直笛，2支*1,250元(教務處)(由班級設備費移列)(新增)。
			1,400	高音直笛，2支*700元(教務處)(由班級設備費移列)(新增)。
			18,500	沉水馬達，2臺*9,250元(總務處)(由班級設備費移列)(新增)。
			75,600	電腦設備維護及管理費，12班*1年*6,300元(電腦專案計畫)。
			10,000	小田園教育體驗實習計畫食農教育相關機具設備。
546,684	963,300	用品消耗	880,000	較上年度預算數963,300元，減少83,300元。
	16,400	辦公(事務)用品	8,600	
			2,000	文具用品，1班*2000元(身心障礙資源班)(特教班業務費)。
			4,400	文具用品，2班*2,200元(資優班)(特教班業務費)。
			2,200	教師甄選業務文具用品(教師甄選業務)。
40,075	80,010	報章雜誌	32,000	
			12,000	特教輔導書籍及光碟DVD(輔導室)(由班級設備費移列)。
			20,000	雙語教育班參考書籍。
29,345	15,000	醫療用品(非醫療院所使用)	15,000	
			15,000	健康中心藥品。
477,264	851,890	其他用品消耗	824,400	
			56,700	專用垃圾袋，18班*1年*3,150元(班級業務費)。
			248,760	普通班級教學材料費，18班*1年*13,820元。
			30,600	教學用教科書，18班*1年*1,700元。
			61,200	弱勢學生用教科書，36人*1年*1,700元。
			20,000	兒童節慶活動費。

臺北市地方教育發展基金－臺北市內湖區西湖國民小學

基金用途－國民教育計畫明細表

中華民國109年度

單位：新臺幣元

前年度 決算數	上年度 預算數	科 目	本 年 度 預 算 數	說 明
			37,800	敬師活動費，63人*600元。
			32,580	消毒藥水及衛生清潔用品，18班*1年*1,810元(班級業務費)。
			13,820	教具製作及實驗用材料，1班*1年*13,820元(身心障礙資源班教學材料費)。
			44,000	電腦耗材(電腦專案計畫)。
			25,200	游泳池各項耗材費用，9班*1年*2,800元(游泳池水電清潔維護費)。
			44,300	運動會獎牌、材料及獎品等經費。
			5,040	辦理運動會比賽逾時誤餐費用，63人次*80元。
			58,000	雙語教育班教學用參考書籍及相關教具。
			4,000	辦理活動用品(性別平等教育宣導活動)。
			9,000	小田園教育體驗學習計畫印製教材、課程材料等雜支。
			33,000	小田園教育體驗學習計畫農事體驗實作菜苗、種子、培養土、整地、搭棚架及設管線等費用。
			75,000	植栽、培養土、花盆、肥料、耗材及維修等費用(單價1萬元以下)(綠屋頂計畫)。
			3,000	暑期泳訓班教學環境佈置費(收支對列)。
			5,000	暑期泳訓班雜支(收支對列)。
			10,000	暑期泳訓班教學器材費(收支對列)。
			4,600	暑期泳訓班消毒劑，20班*230元(收支對列)。
			800	辦理教師甄選會議逾時誤餐費用，10人次*80元。
			2,000	會場佈置、茶水等(國小家長教育成長暨志工培訓)。
4,600	13,000	租金、償債、利息及相關手續費	13,000	
4,600	13,000	交通及運輸設備租金	13,000	較上年度預算數13,000元，無增減。
4,600	13,000	車租	13,000	
			13,000	小田園教育體驗學習計畫有機農場參觀訪問車租。
310,288	601,000	會費、捐助、補助、分攤、照護、救濟與交流活動費	564,000	

臺北市地方教育發展基金－臺北市內湖區西湖國民小學

基金用途－國民教育計畫明細表

中華民國109年度

單位：新臺幣元

前年度 決算數	上年度 預算數	科 目	本 年 度 預 算 數	說 明
	10,000	捐助、補助與獎助	10,000	較上年度預算數10,000元，無增減。
	10,000	獎助學員生給與	10,000	
	10,000		10,000	教育關懷獎每校推薦1名學生獎助金。
310,288	591,000	補貼、獎勵、慰問、照護與救濟	554,000	較上年度預算數591,000元，減少37,000元。
310,288	591,000	其他補貼、獎勵、慰問、照護與救濟	554,000	
			26,000	本市市民第3胎就讀國小教育補助費，26人*1年*1,000元。
			400,000	清寒學生餐費補助，40人*200日*50元。
			128,000	補助學校午餐使用有機蔬菜計畫，400人*40週*1次*8元。
251,903	310,000	其他	310,000	
251,903	310,000	其他支出	310,000	較上年度預算數310,000元，無增減。
251,903	310,000	其他	310,000	
			100,560	執行學生路隊安全導護費及導護志工保險費。
			16,800	國小游泳檢測未通過學生暑期游泳訓練班報名費，3班*1年*5,600元。
			27,640	教具製作、實驗器材、教學參考資料等費用，2班*1年*13,820元(資優班教學材料費)。
			90,000	學生活動費，450人*2學期*100元。
			45,000	班級自治費，450人*2學期*50元。
			30,000	課後社團活動費。

臺北市地方教育發展基金－臺北市內湖區西湖國民小學

基金用途－學前教育計畫明細表

中華民國109年度

單位：新臺幣元

前年度 決算數	上年度 預算數	科 目	本 年 度 預 算 數	說 明
7,105,671	10,404,000	合計	10,371,000	
6,904,031	10,067,000	用人費用	10,067,000	
5,156,041	6,865,410	正式員額薪資	6,865,410	較上年度預算數6,865,410元，無增減。
5,156,041	6,493,410	職員薪金	6,493,410	
			4,597,410	教師4人及教保員3人薪金(詳用人費用彙計表)(含教育部補助款教保員381,980元)。
			1,896,000	教師2人薪金(詳用人費用彙計表)。
	372,000	工員工資	372,000	
			372,000	廚工1人工資(詳用人費用彙計表)。
47,846	59,733	超時工作報酬	59,733	較上年度預算數59,733元，無增減。
47,846	59,733	加班費	59,733	
			59,733	不休假出勤加班費。
731,997	1,723,775	獎金	1,723,775	較上年度預算數1,723,775元，無增減。
231,975	922,000	考績獎金	922,000	
			606,000	依考績法規定核發之獎金。
			316,000	依考績法規定核發之獎金。
500,022	801,775	年終獎金	801,775	
			564,775	依規定於年節加發之獎金。
			237,000	依規定於年節加發之獎金。
402,116	644,474	退休及卹償金	644,474	較上年度預算數644,474元，無增減。
402,116	632,954	職員退休及離職金	632,954	
			464,474	提撥退撫基金。
			168,480	提撥退撫基金。
	11,520	工員退休及離職金	11,520	
			11,520	提撥勞工退休準備金。
566,031	773,608	福利費	773,608	較上年度預算數773,608元，無增減。
494,181	619,648	分擔員工保險費	619,648	
			457,432	分擔公保、勞保、健保費。
			162,216	分擔公保、勞保、健保費。
	5,160	傷病醫藥費	5,160	
			860	幼兒園廚工健康檢查費，1人*860元。
			4,300	幼兒園教保人員健康檢查費(每2人編1人)，5人*860元。
71,850	100,800	員工通勤交通費	100,800	

臺北市地方教育發展基金－臺北市內湖區西湖國民小學

基金用途－學前教育計畫明細表

中華民國109年度

單位：新臺幣元

前年度 決算數	上年度 預算數	科 目	本 年 度 預 算 數	說 明
			25,200	教師上下班交通費，2人*10月*2段*630元。
			50,400	教師上下班交通費，4人*10月*2段*630元。
			25,200	教師上下班交通費，4人*10月*1段*630元。
	48,000	其他福利費	48,000	
			48,000	休假旅遊補助費。
61,108	71,000	服務費用	69,000	
18,408	22,376	一般服務費	20,792	較上年度預算數22,376元，減少1,584元。
408	2,376	佣金、匯費、經理費及手續費	792	
			792	委託超商代收學雜費手續費，66人*2學期*6元。
18,000	20,000	體育活動費	20,000	
			4,000	文康活動費，本校編列教師2人，每人編列2,000元。
			8,000	文康活動費，本校編列契約進用教保員3人，廚工1人，合計4人，每人編列2,000元(上述人員係幼托整合前得編列文康活動費之人員)。
			8,000	文康活動費，本校編列教師4人，每人編列2,000元。
42,700	48,624	專業服務費	48,208	較上年度預算數48,624元，減少416元。
7,200	7,200	講課鐘點、稿費、出席審查及查詢費	7,200	
			7,200	特幼教材編輯費，1班*12月*600元。
35,500	41,424	其他專業服務費	41,008	
			9,000	學童午餐指導費，1班*2人*9月*500元(特殊幼兒班)。
			4,500	教保員學童午餐指導費，1人*9月*500元。
			27,000	學童午餐指導費，3班*2人*9月*500元。
			508	配合預算編列至千元，增列進位數508元。
79,218	110,000	材料及用品費	82,000	
54,892	67,380	使用材料費	37,980	較上年度預算數67,380元，減少29,400元。
54,892	67,380	設備零件	37,980	
			5,500	學習區教具(幼兒園特幼班)(由班級設備費移列)(新增)。

臺北市地方教育發展基金－臺北市內湖區西湖國民小學

基金用途－學前教育計畫明細表

中華民國109年度

單位：新臺幣元

前年度 決算數	上年度 預算數	科 目	本 年 度 預 算 數	說 明
			32,480	學習區教具，2學期*16,240元(幼兒園)(由班級設備費移列)(新增)。
24,326	42,620	用品消耗	44,020	較上年度預算數42,620元，增加1,400元。
		報章雜誌	1,400	
			1,400	圖書(幼兒園)(由班級設備費移列)(新增)。
24,326	42,620	其他用品消耗	42,620	
			13,820	特教知動及生活訓練用教學材料費(特殊幼兒班)。
			7,200	含垃圾袋費用、消毒藥水、衛生清潔用品費、衛生紙及教室佈置費、活動費等，1班*1年*7,200元(特殊幼兒班)(特教班級業務費)。
			21,600	專用垃圾袋及清潔衛生用品等，3班*1年*7,200元(班級業務費)。
52,989	108,000	會費、捐助、補助、分攤、照護、救濟與交流活動費	105,000	
52,989	108,000	補貼、獎勵、慰問、照護與救濟	105,000	較上年度預算數108,000元，減少3,000元。
52,989	108,000	其他補貼、獎勵、慰問、照護與救濟	105,000	
			69,798	低收入戶家庭幼生月費補助，3人*2學期*11,633元。
			20,100	危機家庭幼生餐點費補助，2人*5月*2,010元。
			14,400	補助學校午餐使用有機蔬菜計畫，75人*40週*1次*4.8元。
			702	配合預算編列至千元，增列進位數702元。
8,325	48,000	其他	48,000	
8,325	48,000	其他支出	48,000	較上年度預算數48,000元，無增減。
8,325	48,000	其他	48,000	
			48,000	執行學生路隊安全導護費及導護志工保險費。

臺北市地方教育發展基金－臺北市內湖區西湖國民小學

基金用途－一般行政管理計畫明細表

中華民國109年度

單位：新臺幣元

前年度 決算數	上年度 預算數	科 目	本 年 度 預 算 數	說 明
12,828,049	14,367,000	合計	13,859,000	
11,363,085	12,183,000	用人費用	11,581,000	
7,338,927	7,896,000	正式員額薪資	7,512,000	較上年度預算數7,896,000元，減少384,000元。
5,868,297	6,744,000	職員薪金	6,744,000	6,744,000 教職員8人薪金(詳用人費用彙計表)。
1,148,220	1,152,000	工員工資	768,000	768,000 工員2人工資(詳用人費用彙計表)。
322,410		警餉		
388,008	350,934	超時工作報酬	333,867	較上年度預算數350,934元，減少17,067元。
388,008	350,934	加班費	333,867	333,867 不休假出勤加班費。
1,935,677	2,272,378	獎金	2,163,093	較上年度預算數2,272,378元，減少109,285元。
1,061,583	1,316,000	考績獎金	1,252,000	1,252,000 依考績法規定核發之獎金。
874,094	956,378	年終獎金	911,093	911,093 依規定於年節加發之獎金。
719,238	653,760	退休及卹償金	623,040	較上年度預算數653,760元，減少30,720元。
547,014	561,600	職員退休及離職金	561,600	561,600 提撥退撫基金。
172,224	92,160	工員退休及離職金	61,440	61,440 提撥勞工退休準備金。
981,235	1,009,928	福利費	949,000	較上年度預算數1,009,928元，減少60,928元。
703,619	697,848	分擔員工保險費	652,920	652,920 分擔公保、勞保、健保費。
113,170	136,080	員工通勤交通費	136,080	15,120 教職員工上下班交通費，2人*12月*1段*630元。 120,960 教職員工上下班交通費，8人*12月*2段*630元。
164,446	176,000	其他福利費	160,000	160,000 休假旅遊補助費。

臺北市地方教育發展基金－臺北市內湖區西湖國民小學

基金用途－一般行政管理計畫明細表

中華民國109年度

單位：新臺幣元

前年度 決算數	上年度 預算數	科 目	本 年 度 預 算 數	說 明
1,233,962	1,883,000	服務費用	1,977,000	
651,962	1,251,416	一般服務費	1,325,824	較上年度預算數1,251,416元，增加74,408元。
630,962	1,229,416	外包費	1,305,824	
			200,000	消化超額職工5人(技工、工友)業務外包費。
			1,105,824	校警勞務外包費，2人*12月*46,076元(依北市教人字第10334725500號及北市教人字第10734309300號函編列)。
21,000	22,000	體育活動費	20,000	
			20,000	文康活動費，本校編列教職員8人，工員2人，合計10人，每人編列2,000元。
510,000	559,584	專業服務費	579,176	較上年度預算數559,584元，增加19,592元。
510,000	559,584	其他專業服務費	579,176	
			579,176	校園安全機械定點、機動巡邏等保全費用。
72,000	72,000	公共關係費	72,000	較上年度預算數72,000元，無增減。
72,000	72,000	公共關係費	72,000	
			72,000	校長特別費，12月*6,000元。
230,002	300,000	材料及用品費	300,000	
230,002	300,000	用品消耗	300,000	較上年度預算數300,000元，無增減。
230,002	300,000	辦公(事務)用品	300,000	
			760	配合預算編列至千元，增列進位數760元。
			299,240	統籌業務費計算如下：普通班18班、附設幼兒園4班，1,290元*15班*12月=232,200元，810元*7班*12月=68,040元，以上合計300,240元，除依實際需求移列會費1,000元外，其餘如列數。
1,000	1,000	會費、捐助、補助、分攤、照護、救濟與交流活動費	1,000	
1,000	1,000	會費	1,000	較上年度預算數1,000元，無增減。
1,000	1,000	職業團體會費	1,000	
			1,000	護理師1人公會會費(統籌業務費)。

臺北市地方教育發展基金－臺北市內湖區西湖國民小學

基金用途－建築及設備計畫明細表

中華民國109年度

單位：新臺幣元

前年度 決算數	上年度 預算數	科 目	本 年 度 預 算 數	說 明
9,552,165	7,622,000	合計	6,888,000	
9,552,165	7,622,000	購建固定資產、無形資產及非理財 目的之長期投資	6,888,000	
824,368	3,703,000	購建固定資產	2,795,000	
824,368	3,703,000	一般建築及設備計畫	2,795,000	
31,984		校園整修工程		
31,984		擴充改良房屋建築及設 備		
		校園前瞻基礎建設	315,000	
		購置機械及設備	315,000	
			315,000	新購無線基地臺，21臺*15,000 元(電腦專案計畫)。
		充實資優班數位學習資源 設備	250,000	
		購置機械及設備	198,000	
			62,000	新購平板電腦(儲存容量256GB 以上，顯示器 11吋對角線 以 上LED背光，iOS作業系統)，2 部*31,000元(電腦專案計畫)。
			136,000	新購筆記型電腦(處理器Intel Core i7 記憶體8GB 螢幕15.6吋 雙硬碟 獨立顯示卡)，4部 *34,000元(電腦專案計畫)。
		購置雜項設備	52,000	
			36,000	新購數位攝影機1臺(充實資優 班數位學習資源計畫)。
			16,000	新購360度環景照相機1臺(充實 資優班數位學習資源計畫)。
		班級設備	1,699,200	
		購置雜項設備	1,699,200	
			21,600	汰舊換新蒸飯箱，2臺*10,800 元(總務處)。
			45,000	新購高壓清洗機1臺(學生事務 處)。
			28,500	汰舊換新不斷電電源供應器1 臺(教務處)。
			1,440,000	新購一對一分離式7.1kw冷氣

臺北市地方教育發展基金－臺北市內湖區西湖國民小學

基金用途－建築及設備計畫明細表

中華民國109年度

單位：新臺幣元

前年度 決算數	上年度 預算數	科 目	本 年 度 預 算 數	說 明
				機，36臺*40,000元(教育優先區)。
			46,000	汰舊換新飲水機，2臺*23,000元(總務處)。
			63,000	新購低音直笛，6支*10,500元(教務處)
			55,100	新購水底吸塵器1臺(學生事務處)。
		特殊班設備	106,500	
		購置雜項設備	106,500	
			10,500	新購碎紙機1臺(36公升)(幼兒園特幼班)。
			16,000	任天堂SWITCH手眼協調機配套1組(資源班)。
			80,000	新購一對一分離式7.1kw冷氣機，2臺*40,000元(身心障礙特教班)。
456,000	1,181,000	資訊設備	388,000	
456,000	1,181,000	購置機械及設備	388,000	
			300,000	汰舊換新個人電腦，12部*25,000元(電腦專案計畫)。
			88,000	汰舊換新網路及資訊周邊設備(電腦專案計畫)。
		幼兒園設備	36,300	
		購置雜項設備	36,300	
			16,900	新購除濕機1臺(除濕能力17.5公升/日)(幼兒園)。
			19,400	新購微單眼數位相機1臺(幼兒園)。
336,384	2,522,000	校園設備		
31,500	2,000,950	購置機械及設備		
	208,000	購置交通及運輸設備		
304,884	313,050	購置雜項設備		
25,200	36,000	購置無形資產	36,000	
25,200	36,000	一般建築及設備計畫	36,000	
25,200	36,000	資訊設備	36,000	
25,200	36,000	購置電腦軟體	36,000	

臺北市地方教育發展基金－臺北市內湖區西湖國民小學

基金用途－建築及設備計畫明細表

中華民國109年度

單位：新臺幣元

前年度 決算數	上年度 預算數	科 目	本 年 度 預 算 數	說 明
			36,000	電腦教學軟體費(電腦專案計畫)。
8,702,597	3,883,000	遞延支出	4,057,000	
8,702,597	3,883,000	一般建築及設備計畫	4,057,000	
		信義樓門窗更新、汰換整修工程	4,057,000	
		遞延修繕房屋建築支出	4,057,000	
			3,746,515	一、施工費。
			236,030	二、委託技術服務費(總包價法)。
			74,455	三、工程管理費(按施工費約2%提列)。
8,702,597	3,883,000	校園整修工程		
6,704,677	3,883,000	遞延修繕房屋建築支出		
1,997,920		其他遞延支出		

預 算 參 考 表

臺北市地方教育發展基金－臺北市內湖區西湖國民小學

預計平衡表

中華民國109年12月31日

單位：新臺幣千元

107年(前年) 12月31日 決算數	科 目	109年12月31日 預計數	108年12月31日 預計數	比較增減(-)
4,517,235	資產合計	4,503,720	4,511,256	-7,536
4,517,235	資產	4,503,720	4,511,256	-7,536
25,946	流動資產	12,431	19,967	-7,536
25,646	現金	12,131	19,667	-7,536
25,646	銀行存款	12,131	19,667	-7,536
300	預付款項	300	300	
300	預付費用	300	300	
4,695	投資、長期應收款項、貸墊款及準備金	4,695	4,695	
4,695	準備金	4,695	4,695	
2,832	退休及離職準備金	2,832	2,832	
1,862	其他準備金	1,862	1,862	
4,486,594	其他資產	4,486,594	4,486,594	
4,486,594	什項資產	4,486,594	4,486,594	
35	暫付及待結轉帳項	35	35	
4,486,559	代管資產	4,486,559	4,486,559	
4,517,235	負債及基金餘額合計	4,503,720	4,511,256	-7,536
4,495,710	負債	4,495,710	4,495,710	
4,631	流動負債	4,631	4,631	
4,352	應付款項	4,352	4,352	
3,945	應付代收款	3,945	3,945	
408	應付費用	408	408	
279	預收款項	279	279	
279	預收收入	279	279	
4,491,079	其他負債	4,491,079	4,491,079	
4,491,079	什項負債	4,491,079	4,491,079	
1,688	存入保證金	1,688	1,688	
2,832	應付退休及離職金	2,832	2,832	
4,486,559	應付代管資產	4,486,559	4,486,559	
	暫收及待結轉帳項			
21,524	基金餘額	8,009	15,545	-7,536
21,524	基金餘額	8,009	15,545	-7,536
21,524	基金餘額	8,009	15,545	-7,536
21,524	累積餘額	8,009	15,545	-7,536

註：1.信託代理與保證資產(負債)前年度決算數0元，上年度調整後預計數0元，本年度預計數0元。

2.或有資產(負債)0元。

3.本基金自93年度起，本固定項目分開原則，將屬長期固定帳項，包括固定資產13,526,957元、無形資產99,649元及長期債務0元等，另立帳類管理，未納入本表。

臺北市地方教育發展基金一

各項費用

中華民國

前年度 決算數	上年度 預算數	計畫別		合計	國民教育計畫
		用途別科目			
120,606,865	118,711,000	合計		117,708,000	86,590,000
104,413,286	102,741,000	用人費用		102,611,000	80,963,000
48,838,548	55,021,410	正式員額薪資		53,725,410	39,348,000
47,367,918	53,497,410	職員薪金		52,585,410	39,348,000
1,148,220	1,524,000	工員工資		1,140,000	
322,410		警餉			
1,294,573	899,472	聘僱及兼職人員薪資		1,010,352	1,010,352
402,092	418,992	約僱職員薪金		418,992	418,992
892,481	480,480	兼職人員酬金		591,360	591,360
882,921	979,019	超時工作報酬		1,030,732	637,132
882,921	979,019	加班費		1,030,732	637,132
10,951,874	13,202,441	獎金		12,902,417	9,015,549
5,113,333	6,371,000	考績獎金		6,231,000	4,057,000
5,838,541	6,831,441	年終獎金		6,671,417	4,958,549
35,836,580	25,735,583	退休及卹償金		27,061,442	25,793,928
35,447,894	25,421,206	職員退休及離職金		26,988,482	25,793,928
172,224	103,680	工員退休及離職金		72,960	
216,462	210,697	卹償金			
6,608,790	6,903,075	福利費		6,880,647	5,158,039
4,809,242	4,794,556	分擔員工保險費		4,670,428	3,397,860
193,300	210,660	傷病醫藥費		334,660	329,500
521,208	640,080	員工通勤交通費		633,780	396,900
1,085,040	1,257,779	其他福利費		1,241,779	1,033,779
4,933,684	5,536,000	服務費用		5,620,000	3,574,000
1,181,291	1,204,860	水電費		1,179,928	1,179,928
994,102	838,830	工作場所電費		993,353	993,353
187,189	366,030	工作場所水費		186,575	186,575
24,000	38,440	旅運費		33,170	33,170
24,000	38,440	國內旅費		33,170	33,170
37,400	29,200	印刷裝訂與廣告費		27,200	27,200
37,400	29,200	印刷及裝訂費		27,200	27,200

臺北市內湖區西湖國民小學

彙計表

109年度

單位：新臺幣元

學前教育計畫	一般行政管理計畫	建築及設備計畫			
10,371,000	13,859,000	6,888,000			
10,067,000	11,581,000				
6,865,410	7,512,000				
6,493,410	6,744,000				
372,000	768,000				
59,733	333,867				
59,733	333,867				
1,723,775	2,163,093				
922,000	1,252,000				
801,775	911,093				
644,474	623,040				
632,954	561,600				
11,520	61,440				
773,608	949,000				
619,648	652,920				
5,160					
100,800	136,080				
48,000	160,000				
69,000	1,977,000				

臺北市地方教育發展基金一

各項費用

中華民國

前年度 決算數	上年度 預算數	計畫別		合計	國民教育計畫
		用途別科目			
1,353,442	1,321,690	修理保養及保固費		1,413,600	1,413,600
1,153,359	1,154,490	一般房屋修護費		1,256,000	1,256,000
103,159	72,200	機械及設備修護費		47,600	47,600
96,924	95,000	雜項設備修護費		110,000	110,000
	8,000	保險費		5,600	5,600
	8,000	其他保險費		5,600	5,600
1,249,017	1,912,762	一般服務費		1,989,798	643,182
6,928	15,336	佣金、匯費、經理費及手續費		5,112	4,320
782,562	1,384,904	外包費		1,616,800	310,976
345,527	384,522	計時與計件人員酬金		243,886	243,886
114,000	128,000	體育活動費		124,000	84,000
1,016,534	949,048	專業服務費		898,704	271,320
349,834	203,200	講課鐘點、稿費、出席審查及查詢費		132,800	125,600
15,600	47,840	委託檢驗(定)試驗認證費		48,720	48,720
10,800		電腦軟體服務費			
640,300	698,008	其他專業服務費		717,184	97,000
72,000	72,000	公共關係費		72,000	
72,000	72,000	公共關係費		72,000	
1,078,625	1,731,000	材料及用品費		1,548,000	1,166,000
277,613	425,080	使用材料費		323,980	286,000
277,613	425,080	設備零件		323,980	286,000
801,012	1,305,920	用品消耗		1,224,020	880,000
230,002	316,400	辦公(事務)用品		308,600	8,600
40,075	80,010	報章雜誌		33,400	32,000
29,345	15,000	醫療用品(非醫療院所使用)		15,000	15,000
501,590	894,510	其他用品消耗		867,020	824,400
4,600	13,000	租金、償債、利息及相關手續費		13,000	13,000
4,600	13,000	交通及運輸設備租金		13,000	13,000
4,600	13,000	車租		13,000	13,000
9,552,165	7,622,000	購建固定資產、無形資產及非理財目的之長期投資		6,888,000	
824,368	3,703,000	購建固定資產		2,795,000	

臺北市內湖區西湖國民小學

彙計表

109年度

單位：新臺幣元

學前教育計畫	一般行政管理計畫	建築及設備計畫			
20,792	1,325,824				
792	1,305,824				
20,000	20,000				
48,208	579,176				
7,200					
41,008	579,176				
	72,000				
	72,000				
82,000	300,000				
37,980					
37,980					
44,020	300,000				
	300,000				
1,400					
42,620					
		6,888,000			
		2,795,000			

臺北市地方教育發展基金一

各項費用

中華民國

前年度 決算數	上年度 預算數	計畫別	合計	國民教育計畫
		用途別科目		
31,984		擴充改良房屋建築及設備		
487,500	3,181,950	購置機械及設備	901,000	
	208,000	購置交通及運輸設備		
304,884	313,050	購置雜項設備	1,894,000	
25,200	36,000	購置無形資產	36,000	
25,200	36,000	購置電腦軟體	36,000	
8,702,597	3,883,000	遞延支出	4,057,000	
6,704,677	3,883,000	遞延修繕房屋建築支出	4,057,000	
1,997,920		其他遞延支出		
364,277	710,000	會費、捐助、補助、分攤、照護、救濟 與交流活動費	670,000	564,000
1,000	1,000	會費	1,000	
1,000	1,000	職業團體會費	1,000	
	10,000	捐助、補助與獎助	10,000	10,000
	10,000	獎助學員生給與	10,000	10,000
363,277	699,000	補貼、獎勵、慰問、照護與救濟	659,000	554,000
363,277	699,000	其他補貼、獎勵、慰問、照護與救濟	659,000	554,000
260,228	358,000	其他	358,000	310,000
260,228	358,000	其他支出	358,000	310,000
260,228	358,000	其他	358,000	310,000

臺北市內湖區西湖國民小學

彙計表

109年度

單位：新臺幣元

學前教育計畫	一般行政管理計畫	建築及設備計畫			
		901,000			
		1,894,000			
		36,000			
		36,000			
		4,057,000			
		4,057,000			
105,000	1,000				
	1,000				
	1,000				
105,000					
105,000					
48,000					
48,000					
48,000					

臺北市地方教育發展基金－臺北市內湖區西湖國民小學

員工人數彙計表

中華民國109年度

單位：人

計畫及項目	上年度最高可進用員額數	本年度增減(-)數	本年度最高可進用員額數	說明
合計	65	-2	63	
國民教育計畫部分	44	-1	43	
正式職員	43	-1	42	
臨時職員	1		1	
學前教育計畫部分	10		10	
正式職員	9		9	
正式工員	1		1	
一般行政管理計畫部分	11	-1	10	
正式職員	8		8	
正式工員	3	-1	2	

註：1.本表不包含臨時工員人數。

2.本表臨時職員係指奉准有案之約聘僱人員。

3.本校外包費編列游泳池救生員2人、消化超額職工5人、校警勞務外包費2人計161萬6,800元。4.計時與計件人員酬金編列暑期泳訓班救生員2人薪資等相關費用、閩客語教學支援人員鐘點費等相關費用，計24萬3,886元。

本 頁 空 白

臺北市地方教育發展基金一

用人費用

中華民國

計畫及項目	合計	正式 員額 薪資	聘僱 人員 薪資	超時 工作 報酬	津貼	獎 金		
						年終獎金	考績獎金	其他
合計	102,611,000	53,725,410	418,992	1,030,732		6,671,417	6,231,000	
國民教育計畫	80,963,000	39,348,000	418,992	637,132		4,958,549	4,057,000	
職員薪金	39,348,000	39,348,000						
約僱職員薪金	418,992		418,992					
兼職人員酬金	591,360							
加班費	637,132			637,132				
考績獎金	4,057,000						4,057,000	
年終獎金	4,958,549					4,958,549		
職員退休及離職金	25,793,928							
分擔員工保險費	3,397,860							
傷病醫藥費	329,500							
員工通勤交通費	396,900							
其他福利費	1,033,779							
學前教育計畫	10,067,000	6,865,410		59,733		801,775	922,000	
職員薪金	6,493,410	6,493,410						
工員工資	372,000	372,000						
加班費	59,733			59,733				
考績獎金	922,000						922,000	
年終獎金	801,775					801,775		
職員退休及離職金	632,954							
工員退休及離職金	11,520							
分擔員工保險費	619,648							
傷病醫藥費	5,160							

臺北市內湖區西湖國民小學

彙計表

109年度

單位：新臺幣元

退休及卹償金		資遣費	福 利 費					提繳費	兼任 人員 用人 費用
退休金	卹償金		分擔 保險費	傷病 醫藥費	提撥 福利金	員工通勤 交通費	其他		
27,061,442			4,670,428	334,660		633,780	1,241,779	591,360	
25,793,928			3,397,860	329,500		396,900	1,033,779	591,360	
25,793,928			3,397,860	329,500		396,900	1,033,779	591,360	
644,474			619,648	5,160		100,800	48,000		
632,954			619,648	5,160					
11,520									

臺北市地方教育發展基金一

用人費用

中華民國

計畫及項目	合計	正式 員額 薪資	聘僱 人員 薪資	超時 工作 報酬	津貼	獎 金		
						年終獎金	考績獎金	其他
員工通勤 交通費	100,800							
其他福利 費	48,000							
一般行政管 理計畫	11,581,000	7,512,000		333,867		911,093	1,252,000	
職員薪金	6,744,000	6,744,000						
工員工資	768,000	768,000						
加班費	333,867			333,867				
考績獎金	1,252,000						1,252,000	
年終獎金	911,093					911,093		
職員退休 及離職金	561,600							
工員退休 及離職金	61,440							
分擔員工 保險費	652,920							
員工通勤 交通費	136,080							
其他福利 費	160,000							

註：1.本表不包含臨時工員薪津。

2.本表兼任人員用人費用,係學校教職員兼課或請假代課鐘點費。 3.本校外包費編列游泳池救生員2人、消化超額職工5人、校警勞務外包費2人計161萬6,800元。 4.計時與計件人員酬金編列暑期泳訓班救生員2人薪資等相關費用、閩客語教學支援人員鐘點費等相關費用,計24萬3,886元。

臺北市內湖區西湖國民小學

彙計表

109年度

單位：新臺幣元

退休及卹償金		資遣費	福 利 費					提繳費	兼任 人員 用人 費用
退休金	卹償金		分擔 保險費	傷病 醫藥費	提撥 福利金	員工通勤 交通費	其他		
623,040			652,920			100,800	48,000		
561,600						136,080	160,000		
61,440			652,920			136,080	160,000		

臺北市地方教育發展基金一

聘用及約僱

中華民國

區分及職稱	人數	擔任工作	聘用或約僱 起訖期間	薪點	年需經費
合計	1				520,000
約僱人員小計	1				520,000
約僱人員(280)	1	辦理學校行政事務。	109/1/1-109/12/31	280	520,000

臺北市內湖區西湖國民小學

人員明細表

109年度

單位：新臺幣元

小計	月			離職 儲金	經費來源 及其科目
	折合 金額	勞保 保險費	支 健康 保險費		
34,916	34,916				國民教育計畫

臺北市地方教育發展基金－臺北市內湖區西湖國民小學

單位（或計畫）成本分析表

中華民國109年度

單位：新臺幣千元

計 畫 別	單 位	單位成本(元)或 平均利(費)率	數 量	預 算 數	說 明
合計				117,708	
國民教育計畫				86,590	
學前教育計畫				10,371	
一般行政管理計畫				13,859	
建築及設備計畫				6,888	

臺北市地方教育發展基金－臺北市內湖區西湖國民小學

5年來主要業務計畫分析表

中華民國109年度

單位：新臺幣千元

年度及項目	單位	數量	單位成本(元)或 平均利(費)率	金額	說明
(本)年度預算數					
國民教育計畫				86,590	
學前教育計畫				10,371	
(上)年度預算數					
國民教育計畫				86,318	
學前教育計畫				10,404	
(前)年度決算數					
國民教育計畫				91,121	
學前教育計畫				7,106	
(106)年度決算數					
國民教育計畫				89,042	
學前教育計畫				5,492	
(105)年度決算數					
國民教育計畫				96,506	
學前教育計畫				5,523	

臺北市地方教育發展基金－臺北市內湖區西湖國民小學

資本資產明細表

中華民國109年度

單位：新臺幣千元

項 目	取得成本 (期初餘額)	以前年度 累計折舊/ 長期投資 評 價	本 年 度 變 動				主要增減 原因說明	本年度累計折 舊/長期投資 評價變動數	期末餘額
			增加		減少				
			金額	類型	金額	類型			
資產	42,285	27,670	3,006		204		3,791	13,627	
土地改良物	4,466	3,793					397	276	
房屋及建築			175	其他			3	172	
機械及設備	24,292	15,014	901	增置			2,210	7,969	
交通及運輸 設備	3,055	1,725					383	948	
雜項設備	10,203	7,138	1,894	增置			797	4,162	
購建中固定 資產	175				175	其他			
電腦軟體	92		36	增置	29	無形資 產攤銷		100	