

中華民國 110 年度

4-0501594

臺北市總預算案

臺北市政府教育局主管

臺北市地方教育發展基金

臺北市內湖區西湖國民小學附屬單位預算之分預算

(特別收入基金)

臺北市內湖區西湖國民小學編

臺北市地方教育發展基金－臺北市內湖區西湖國民小學

目次

中華民國110年度

一、財務摘要	第 1 頁
二、業務計畫及預算概要	第 3 -10 頁
三、預算主要表	
(一) 基金來源、用途及餘絀預計表	第 11 頁
(二) 現金流量預計表	第 12 頁
四、預算明細表	
(一) 基金來源－服務收入明細表	第 13 頁
(二) 基金來源－財產處分收入明細表	第 14 頁
(三) 基金來源－其他財產收入明細表	第 15 頁
(四) 基金來源－公庫撥款收入明細表	第 16 頁
(五) 基金來源－學雜費收入明細表	第 17 頁
(六) 基金來源－雜項收入明細表	第 18 頁
(七) 基金用途－國民教育計畫明細表	第 19 -27 頁
(八) 基金用途－學前教育計畫明細表	第 28 -30 頁
(九) 基金用途－一般行政管理計畫明細表	第 31 -32 頁
(十) 基金用途－建築及設備計畫明細表	第 33 -34 頁
五、預算參考表	
(一) 預計平衡表	第 35 頁
(二) 各項費用彙計表	第 36 -41 頁
(三) 員工人數彙計表	第 42 頁
(四) 用人費用彙計表	第 44 -47 頁
(五) 聘用及約僱人員明細表	第 48 -49 頁
(六) 單位(或計畫)成本分析表	第 50 頁

臺北市地方教育發展基金－臺北市內湖區西湖國民小學

目 次

中華民國110年度

(七) 5年來主要業務計畫分析表	第 51 頁
(八) 資本資產明細表	第 52 頁

臺北市地方教育發展基金－臺北市內湖區西湖國民小學

財務摘要

中華民國110年度

單位：新臺幣千元

項 目	本 年 度	上 年 度	比較增減數	%
經營成績：				
基金來源	112,712	110,172	2,540	2.31
基金用途	115,618	117,708	-2,090	-1.78
賸餘(短絀)	-2,906	-7,536	4,630	--
餘絀情形：				
基金餘額	2,753	5,659	-2,906	-51.35
現金流量(註)：				
現金及約當現金之淨增(減)	-2,906	-7,536	4,630	--

附註：現金流量係採現金及約當現金基礎，包括現金及自投資日起3個月內到期或清償之債權證券。

本 頁 空 白

業務計畫及預算概要

臺北市地方教育發展基金－臺北市內湖區西湖國民小學

業務計畫及預算概要

中華民國 110 年度

壹、基金概況

一、設立宗旨及願景：

- (一) 本校遵照憲法第 158 條及 160 條規定，教育文化應發展國民之民族精神、自治精神，國民道德與健全體格、科學及生活智能，以培養青少年八大學習領域及十大基本能力。
- (二) 本校自 91 年度起依教育經費編列與管理法第 13 條規定設置「臺北市地方教育發展基金」，以促進教育健全發展，提昇教育經費運用績效。
- (三) 本校以「健康、主動、尊重、宏觀」為學校願景，建構一所優質的學習園地，孕育健康的正向能量，使師生擁有健康的身心靈；引導孩子主動學習、展現創意與發揮潛能，促進教師自發精進、深耕專業與創新教學；建立相互信任與尊重的人文情境與關懷氛圍；擴展開闊的胸襟，宏觀的視野，培育世界公民的胸懷與涵養世界公民責任。

二、施政重點：

- (一) 開啟多元智慧：尊重每個學生獨特的個性，以多元智慧的觀點協助他找到生命的亮點，肯定天生我才必有用，能知於學，樂於學。
- (二) 培養生活能力：培養學生帶得走的公民關鍵能力，強化自我管理、閱讀理解、理性批判、問題解決、奉獻服務、溝通表達等核心素養。
- (三) 蘊育人文情懷：在溫馨開放的校園文化中，孕育人文情懷，學會尊重、包容；建構生命的價值、完成人性的開展。
- (四) 建置溫馨民主的校園文化：
 1. 以參與式管理、落實行政、教師會、家長會三者的良性互動。
 2. 以學生第一，教學優先的觀念提昇行政服務效率。
 3. 放下威權心態，開啟校園民主之風氣。
- (五) 推動適性教學：
 1. 落實校本課程理念，採多元化、活潑化的教學及評量。
 2. 運用校內、外資源，加強多元學習能力。
 3. 關懷相對弱勢學生之教學及輔導。
 4. 推動行動學習，充實學生運用資訊之知能，並提昇教師運用學習載具教學之能力。

臺北市地方教育發展基金－臺北市內湖區西湖國民小學

業務計畫及預算概要

中華民國 110 年度

(六) 辦理發展性的訓輔活動：

1. 辦理各項活動、競賽及展演。
2. 推動校內外學習服務。
3. 發展績優社團及校隊，如國樂、管樂、合唱、樂儀隊、童軍等。
4. 加強新興領域教育的辦理，並融入各科教學以收成效。

三、組織概況：

本校設置校長 1 人，綜理全校校務，下設教務處、學生事務處、總務處、圖書館、輔導室、會計室及人事室等單位。

內部分層業務如下：

(一) 教務處：秉承校長之命，辦理全校教務事項。

1. 教學組：掌理課程編排、課業考查、教學研究及教學指導等事項。
2. 註冊組：掌理註冊、編班、轉學、休學及成績考查等有關學籍事項。
3. 資訊組：掌理電腦設備及區域網路之管理、保管等事項。

(二) 學生事務處：秉承校長之命，辦理全校學生事務事項。

1. 體育組：掌理學生體育活動、體格鍛鍊等事項。
2. 生教組：掌理學生日常生活常規，辦理交通導護各項事項。
3. 衛生組：掌理健康檢查，個人及環境衛生檢查、保健等事項。

(三) 總務處：秉承校長之命，辦理全校總務事項。

1. 事務組：掌理校舍、校具、財產、物品採購保管、工程發包、監工及驗收。
2. 出納組：掌理現金、零用金、票據、契約之保管等收支事項，辦理員工薪津發放及各項扣繳單據證明等。

(四) 輔導室：秉承校長之命，視學生身心狀況及需求提供發展性輔導，介入性輔導或處理性輔導，並掌理學生輔導與諮商，實施適性生涯輔導等事項。

1. 特教組：擬訂特殊教育計畫章則、親師輔導諮詢、特教班甄選鑑別、實施各項診斷測驗、特教兒童追蹤輔導等事項。

(五) 會計室：秉承上級主計機關之監督與指導，並受校長之指揮，依法辦理歲計、會計、統計等事項。

(六) 人事室：秉承上級人事機關之監督與指導，並受校長之指揮，依

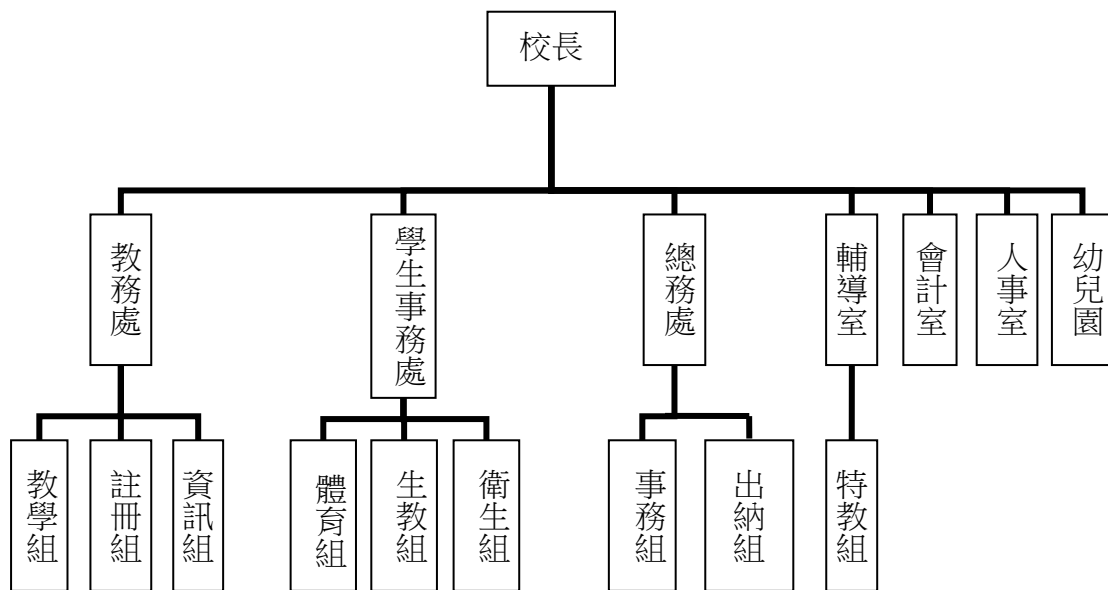
臺北市地方教育發展基金－臺北市內湖區西湖國民小學

業務計畫及預算概要

中華民國 110 年度

法辦理人事管理查核等事項。

(七) 幼兒園：秉承校長之命，綜理園務、規劃幼兒教學、保育、環境與各項措施。



四、基金歸類及屬性：

本校地方教育發展基金依據教育經費編列與管理法第 13 條規定設置，本基金為預算法第 4 條第 1 項第 2 款第 5 目所定之特別收入基金，以本府教育局為管理機關。

貳、業務計畫

一、基金來源：

單位：新臺幣千元

業務計畫	本年度預算數	實施內容
勞務收入	143	本年度預計辦理暑期游泳訓練班學生報名費及教師甄選報名費等收入。
服務收入	1,022	本年度預計辦理財產報廢變賣之殘值收入、教職員工停車收入、校園場地開放收入等。

臺北市地方教育發展基金 - 臺北市內湖區西湖國民小學

業務計畫及預算概要

中華民國 110 年度

政府撥入收入	109,530	本年度預計由公庫撥入數。
教學收入	1,628	本年度預計收取幼兒園學生之學費、雜費收入。
其他收入	389	本年度預計收取工程圖說費及廠商履約逾期罰款等收入。

二、基金用途：

單位：新臺幣千元

業務計畫	本年度預算數	實施內容
國民教育計畫	86,512	本年度預計辦理教學事項為： <ol style="list-style-type: none"> 1. 各項教學、學生事務、圖書及輔導等業務。 2. 新購教具、圖書等各科教學設備，充實各科教材及用具。 3. 革新教學方法，提高教學效能。 4. 教師甄選業務、指定活動等項目。
學前教育計畫	10,380	本年度預計辦理教學事項為： <ol style="list-style-type: none"> 1. 幼兒園各項教學及活動。 2. 新購教學用品，革新教學方法，提高教學效能。 3. 幼兒園各項活動，鍛鍊幼兒強健的身體，增進幼兒各項生活智能。
一般行政管理計畫	13,882	本年度預計辦理事項為： <ol style="list-style-type: none"> 1. 綜理學校總務、人事、會計等業務。 2. 配合校務推動行政處室支援工作，進而增進校務運作。
建築及設備計畫	4,844	本年度預計辦理事項為： <ol style="list-style-type: none"> 1. 購置教學所需教學設備等及改善教學環境。 2. 辦理和平樓門窗更新汰換整修工程。

參、預算概要

一、基金來源及用途之預計：

(一) 本年度基金來源：

服務收入 14 萬 3 千元、財產處分收入 11 萬 3 千元、其他財產收入

臺北市地方教育發展基金－臺北市內湖區西湖國民小學

業務計畫及預算概要

中華民國 110 年度

90 萬 9 千元、公庫撥款收入 1 億 953 萬元、學雜費收入 162 萬 8 千元、雜項收入 38 萬 9 千元，本年度基金來源 1 億 1,271 萬 2 千元，較上年度預算數 1 億 1,017 萬 2 千元，增加 254 萬元，約 2.31%，主要係公庫撥款收入增編所致。

(二) 本年度基金用途：

國民教育計畫 8,612 萬 2 千元，學前教育計畫 1,038 萬元，一般行政管理計畫 1,388 萬 2 千元，建築及設備計畫 484 萬 4 千元，本年度基金用途 1 億 1,561 萬 8 千元，較上年度預算數 1 億 1,770 萬 8 千元，減少 209 萬元，約 1.78%，主要係減編購建固定資產設備所致。

二、基金餘絀之預計：

本年度基金來源及用途相抵後，差短 290 萬 6 千元，較上年度預算數差短 753 萬 6 千元，減少 463 萬元，將移用以前基金餘額支應。

三、現金流量之預計：

本年度業務活動淨現金流出 290 萬 6 千元。

四、補辦預算:無。

肆、以前年度計畫實施狀況及成果概述：

一、前（108）年度計畫實施成果概述：

業務計畫	實施概況	實施成果
勞務收入	本年度預計辦理暑期游泳訓練班學生報名費及教師甄選報名費收入。	本年度已收取暑期游泳訓練班學生報名費 4 萬 5 千元及教師甄選報名費 2 千元等。
財產收入	本年度預計辦理財產報廢變賣之殘值收入、教職員工停車收入、校園場地開放收入等。	本年度已收取財產報廢變賣之殘值收入 14 萬 9 千元、校園場地開放收入 116 萬 6 千元等。
政府撥入收入	本年度預計公庫撥款數	本年度已收取公庫撥入數 1 億 1,472 萬 5 千元及教育

臺北市地方教育發展基金 - 臺北市內湖區西湖國民小學

業務計畫及預算概要

中華民國 110 年度

		部之補助計畫 50 萬 1 千元。
教學收入	本年度預計收取幼兒園學生之學費、雜費收入。	本年度已收取幼兒園學生之學費、雜費等收入 158 萬 7 千元。
其他收入	本年度預計收取工程圖說費收入等及廠商履約逾期罰款等收入。	本年度已收幼兒園應付代收款結餘款轉至其他準備金 34 萬 4 千元及廠商履約逾期罰款等收入 6 萬 9 千元。
國民教育計畫	<p>本年度預計辦理教學事項為：</p> <ol style="list-style-type: none"> 1. 辦理各項教學、學生事務、圖書及輔導等業務。 2. 新購教具、圖書等各科教學設備，充實各科教材及用具。 3. 革新教學方法，提高教學效能。 4. 辦理教師甄選、指定活動等項目。 	<p>本年度完成各項教學事項為：</p> <ol style="list-style-type: none"> 1. 辦理各項教學、學生事務、圖書及輔導等業務。 2. 新購教學用具及圖書等設備，充實各科教材及用具。 3. 辦理環境教育、性平、小田園及活化教學等教師教學研習，提高教學效能。 4. 辦理教師甄選等指定活動。
學前教育計畫	<p>本年度預計辦理教學事項為：</p> <ol style="list-style-type: none"> 1. 辦理幼兒園各項教學及活動。 2. 新購教學用品，革新教學方法，提高教學效能。 3. 辦理幼兒園各項活動，鍛鍊幼兒強健的身體，增進幼兒各項生活智能。 	<p>本年度完成各項教學事項為：</p> <ol style="list-style-type: none"> 1. 辦理幼兒園各項教學及活動。 2. 新購教學用品，革新教學方法，提高教學效能。 3. 辦理幼兒園各項活動，鍛鍊幼兒強健的身體，增進幼兒各項生活智能。
一般行政管理計畫	<p>本年度預計辦理事項為：</p> <ol style="list-style-type: none"> 1. 綜理學校總務、人事、會計等業務。 2. 配合校務推動行政處室支援工作，進而增進校 	<p>綜理學校總務、人事、會計等業務，並配合校務推動行政處室支援工作，進而增進校務運作，達成預期目標。</p>

臺北市地方教育發展基金 - 臺北市內湖區西湖國民小學

業務計畫及預算概要

中華民國 110 年度

	務運作。	
建築及設備計畫	本年度預計辦理事項為： 1.購置各學科教學課程所需教學設備。 2.辦理活動中心整修工程。	1.購置各學科教學課程所需教學設備。 2.辦理活動中心整修工程。

二、上年度已過期間（109 年 1 月 1 日至 5 月 31 日止）計畫實施成果概述：

業務計畫	實施概況	實施成果
勞務收入	本年度截至 5 月 31 日止預計辦理教師甄選報名及暑期游泳訓練班報名等收入。	本年度截至 5 月 31 日止已收取教師甄選報名 2 千元。
財產收入	本年度截至 5 月 31 日止預計辦理財產報廢變賣之殘值收入及校園場地開放收入等。	本年度截至 5 月 31 日止已收取校園場地開放收入 34 萬 6 千元等。
政府撥入收入	本年度截至 5 月 31 日止預計市府之補助款。	本年度截至 5 月 31 日止已收取公庫撥入數 5,124 萬及教育部補助 127 萬 3 千元。
教學收入	本年度截至 5 月 31 日止預計收取學生之 1 學期學費、雜費等收入。	本年度截至 5 月 31 日止已收取學生 1 學期學費、雜費等收入 15 萬 5 千元。
其他收入	本年度截至 5 月 31 日止預計收取中央氣象局設置監測儀器電費分攤等。	本年度截至 5 月 31 日止已收取中央氣象局設置監測儀器電費分攤 4 千元及廠商履約逾期罰款等收入 3 萬 8 千元。
國民教育計畫	本年度截至 5 月 31 日止預計辦理教學事項為： 1. 辦理各項教學、學生事務、圖書及輔導等業務。 2. 新購教具、圖書等各科教學設備，充實各科教材及用具。 3. 革新教學方法，提高教學效能。 4. 辦理教師甄選、指定活	本年度截至 5 月 31 日止已執行教學事項為： 1.辦理各項教學、學生事務、圖書及輔導等業務。 2.新購教學用具及圖書等設備，充實各科教材及用具。 3.辦理環境教育、性平、小田園及活化教學等教師教學研習，提高教學效

臺北市地方教育發展基金 - 臺北市內湖區西湖國民小學

業務計畫及預算概要

中華民國 110 年度

		動等項目。	能。 4.辦理教師甄選等指定活動。
學前教育計畫	本年度截至 5 月 31 日止預計辦理教學事項為： 1. 幼兒園各項教學及活動。 2. 新購教學用品，革新教學方法，提高教學效能。 3. 辦理幼兒園各項活動，鍛鍊幼兒強健的身體，增進幼兒各項生活智能。	本年度截至 5 月 31 日止已執行教學事項為： 1. 辦理幼兒園各項教學及活動。 2. 新購教學用品，革新教學方法，提高教學效能。 3. 辦理幼兒園各項活動，鍛鍊幼兒強健的身體，增進幼兒各項生活智能。	
一般行政管理計畫	本年度截至 5 月 31 日止預計辦理事項為： 1. 綜理學校總務、人事、會計等業務。 2. 配合校務推動行政處室支援工作，進而增進校務運作。	持續辦理學校總務、人事、會計等業務，並配合校務推動行政處室支援工作，進而增進校務運作，以達成預期目標。	
建築及設備計畫	本年度截至 5 月 31 日止預計辦理事項為： 1. 購置各學科教學課程所需教學設備招標作業。 2. 辦理信義樓門窗更新汰換整修工程招標作業。	1. 購置各學科教學課程所需教學設備招標作業。 2. 信義樓門窗更新汰換整修工程招標作業。	

預算主要表

臺北市地方教育發展基金－臺北市內湖區西湖國民小學

基金來源、用途及餘絀預計表

中華民國110年度

單位：新臺幣千元

前年度決算數	項 目	本年度預算數	上年度預算數	比較增減（－）
118,588	基金來源	112,712	110,172	2,540
47	勞務收入	143	143	
47	服務收入	143	143	
1,315	財產收入	1,022	943	79
149	財產處分收入	113	34	79
1,166	其他財產收入	909	909	
115,225	政府撥入收入	109,530	107,169	2,361
114,725	公庫撥款收入	109,530	107,169	2,361
501	政府其他撥入收入			
1,587	教學收入	1,628	1,628	
1,587	學雜費收入	1,628	1,628	
413	其他收入	389	289	100
413	雜項收入	389	289	100
126,917	基金用途	115,618	117,708	-2,090
88,848	國民教育計畫	86,512	86,590	-78
8,715	學前教育計畫	10,380	10,371	9
11,934	一般行政管理計畫	13,882	13,859	23
17,419	建築及設備計畫	4,844	6,888	-2,044
-8,329	本期賸餘(短絀)	-2,906	-7,536	4,630
21,524	期初基金餘額	5,659	15,545	-9,886
13,195	期末基金餘額	2,753	8,009	-5,256

註：前年度決算數細數之和與總數或略有出入，係四捨五入關係，以下各表同。

臺北市地方教育發展基金－臺北市內湖區西湖國民小學

現金流量預計表

中華民國110年度

單位：新臺幣千元

項 目	本 預	年 算	度 數	說 明
業務活動之現金流量				
本期賸餘(短絀)			-2,906	
業務活動之淨現金流入(流出)			-2,906	
其他活動之現金流量				
其他活動之淨現金流入(流出)				
現金及約當現金之淨增(淨減)			-2,906	
期初現金及約當現金			9,590	
期末現金及約當現金			6,684	

註：本表係採現金及約當現金基礎，包括現金及自投資日起3個月內到期或清償之債權證券。

預算明細表

臺北市地方教育發展基金－臺北市內湖區西湖國民小學

基金來源－服務收入明細表

中華民國110年度

單位：新臺幣元

科 目	單 位	本 年 度 預 算 數			說 明
		數 量 業 務 量	利(費)率	金 額	
合計				143,000	
服務收入				143,000	較上年度預算數143,000元，無增減。
	人	200	700	140,000	暑期游泳訓練班學生報名費收入(收支對列)。
	人	10	300	3,000	教師甄選報名費收入。

臺北市地方教育發展基金－臺北市內湖區西湖國民小學

基金來源－財產處分收入明細表

中華民國110年度

單位：新臺幣元

科 目	單位	本 年 度 預 算 數			說 明
		數量 業務量	利(費)率	金 額	
合計				113,000	
財產處分收入	年	1	113,000	113,000	較上年度預算數34,000元，增加79,000元。 報廢財產出售收入。

臺北市地方教育發展基金－臺北市內湖區西湖國民小學

基金來源－其他財產收入明細表

中華民國110年度

單位：新臺幣元

科 目	單位	本 年 度 預 算 數			說 明	
		數量 業務量	利(費)率	金 額		
合計				909,000		
其他財產收入				909,000	較上年度預算數909,000元，無增減。	
	年	1	900,000	900,000		開放活動中心等場地出借費(收支對列)。
	年	1	9,000	9,000		教職員工停車收入。

臺北市地方教育發展基金－臺北市內湖區西湖國民小學

基金來源－公庫撥款收入明細表

中華民國110年度

單位：新臺幣元

科 目	單位	本 年 度 預 算 數			說 明
		數量 業務量	利(費)率	金 額	
合計				109,530,000	
公庫撥款收入	年	1	109,530,000	109,530,000	較上年度預算數107,169,000元，增加2,361,000元。 市府補助款。

臺北市地方教育發展基金－臺北市內湖區西湖國民小學

基金來源－學雜費收入明細表

中華民國110年度

單位：新臺幣元

科 目	單 位	本 年 度 預 算 數			說 明
		數量 業務量	利(費)率	金 額	
合計				1,628,000	
學雜費收入				1,628,000	較上年度預算數1,628,000元，無增減。
	人、學期	73x2	7,000	1,022,000	幼兒園全日班學費收入預估學生73人。
	人、學期	73x2	2,955	431,430	幼兒園全日班雜費收入預估學生73人。
	人、學期	11x2	5,150	113,300	幼兒園半日班學費收入預估學生11人。
	人、學期	11x2	2,745	60,390	幼兒園半日班雜費收入預估學生11人。
	年	1	880	880	配合預算編列至千元，增列進位數880元。

臺北市地方教育發展基金－臺北市內湖區西湖國民小學

基金來源－雜項收入明細表

中華民國110年度

單位：新臺幣元

科 目	單位	本 年 度 預 算 數			說 明
		數量 業務量	利(費)率	金 額	
合計				389,000	
雜項收入				389,000	較上年度預算數289,000元，增加100,000元。
	年	1	3,600	3,600	中央氣象局設置監測儀器電費分攤(收支對列)。
	年	1	385,400	385,400	工程圖說費及其他雜項收入等。

臺北市地方教育發展基金－臺北市內湖區西湖國民小學

基金用途－國民教育計畫明細表

中華民國110年度

單位：新臺幣元

前年度 決算數	上年度 預算數	科 目	本 年 度 預 算 數	說 明
88,848,117	86,590,000	合計	86,512,000	
83,372,807	80,963,000	用人費用	80,969,000	
36,885,844	39,348,000	正式員額薪資	39,348,000	較上年度預算數39,348,000元，無增減。
36,885,844	39,348,000	職員薪金	39,348,000	
			5,436,000	教師6人薪金(詳用人費用彙計表)(含教育部補助導師費36,000元)。
			33,912,000	教師36人薪金(詳用人費用彙計表)(含教育部補助導師費216,000元)。
1,322,718	1,010,352	聘僱及兼職人員薪資	1,010,352	較上年度預算數1,010,352元，無增減。
418,992	418,992	約僱職員薪金	418,992	
			418,992	約僱充實行政人力1人薪金(詳聘用及約僱人員明細表)(教育部補助款)。
903,726	591,360	兼職人員酬金	591,360	
			15,360	補助調整授課鐘點費之外聘教師勞、健保及勞退費用(教育部補助款)。
			153,600	補助調整授課特教教師鐘點費，6人*2節*40週*320元(教育部補助款)。
			422,400	教師代課鐘點費，本校編制教師總人數48人，按9分之1計，編列6人，每人220節，總節數6人*220節=1,320節，每節320元。
420,900	637,132	超時工作報酬	637,132	較上年度預算數637,132元，無增減。
420,900	637,132	加班費	637,132	
			477,332	不休假出勤加班費。
			9,800	暑期泳訓班工作人員加班費(收支對列)。
			150,000	開放學校場地工作人員加班費(收支對列)。
8,504,670	9,015,549	獎金	9,015,549	較上年度預算數9,015,549元，無增減。
3,742,440	4,057,000	考績獎金	4,057,000	
			3,452,000	依考績法規定核發之獎金。
			605,000	依考績法規定核發之獎金。
4,762,230	4,958,549	年終獎金	4,958,549	
			667,916	依規定於年節加發之獎金。
			4,238,261	依規定於年節加發之獎金。
			52,372	約僱充實行政人力依規定於年節加發之獎金(教育部補助款)。
30,901,618	25,793,928	退休及卹償金	25,793,928	較上年度預算數25,793,928元，無增減。

臺北市地方教育發展基金－臺北市內湖區西湖國民小學

基金用途－國民教育計畫明細表

中華民國110年度

單位：新臺幣元

前年度 決算數	上年度 預算數	科 目	本 年 度 預 算 數	說 明
30,793,384	25,793,928	職員退休及離職金	25,793,928	
			486,720	提撥退撫基金。
			22,287,432	退休人員月退休金，67人* $26,318$ 元*12月=21,159,672元；退休遺族月撫慰金，5人* $18,796$ 元*12月=1,127,760元；合計22,287,432元。
			3,004,560	提撥退撫基金。
			15,216	約僱充實行政人力提撥離職儲金(教育部補助款)。
108,234		卹償金		
5,337,057	5,158,039	福利費	5,164,039	較上年度預算數5,158,039元，增加6,000元。
3,691,619	3,397,860	分擔員工保險費	3,397,860	
			466,428	分擔公保、勞保、健保費。
			33,420	約僱充實行政人力分擔勞保、健保費(教育部補助款)。
			2,898,012	分擔公保、勞保、健保費。
126,400	329,500	傷病醫藥費	335,500	
			73,500	健康檢查補助費，21人*3,500元。
			256,000	健康檢查補助費，16人*16,000元。
			6,000	職業安全衛生健康檢查經費，5人*1,200元(新增)。
354,790	396,900	員工通勤交通費	396,900	
			25,200	教師上下班交通費，2人*10月*2段*630元。
			25,200	教師上下班交通費，4人*10月*1段*630元。
			239,400	教師上下班交通費，19人*10月*2段*630元。
			107,100	教師上下班交通費，17人*10月*1段*630元。
1,164,248	1,033,779	其他福利費	1,033,779	
			176,000	休假旅遊補助費。
			18,000	退休人員三節慰問金，3人*6,000元。
			349,359	教職員工子女教育補助費。
			365,000	喪葬補助，36,500元*5月*2人。
			125,420	結婚補助，31,355元*2月*2人。
3,956,927	3,574,000	服務費用	3,573,000	

臺北市地方教育發展基金－臺北市內湖區西湖國民小學

基金用途－國民教育計畫明細表

中華民國110年度

單位：新臺幣元

前年度 決算數	上年度 預算數	科 目	本 年 度 預 算 數	說 明
1,081,485	1,179,928	水電費	1,179,776	較上年度預算數1,179,928元，減少152元。
874,661	993,353	工作場所電費	993,353	
			969,753	班級電費。
			20,000	暑期泳訓班電費補助費(收支對列)。
			3,600	中央氣象局設置監測儀器電費分攤(收支對列)。
206,824	186,575	工作場所水費	186,423	
			10,000	暑期泳訓班水費補助費(收支對列)。
			176,423	班級水費。
24,000	33,170	旅運費	33,170	較上年度預算數33,170元，無增減。
24,000	33,170	國內旅費	33,170	
			5,270	因公市外出差旅費。
			27,900	教職員工因公出差旅費，6人*3天*1,550元。
22,904	27,200	印刷裝訂與廣告費	27,200	較上年度預算數27,200元，無增減。
22,904	27,200	印刷及裝訂費	27,200	
			22,000	雙語教育班招生說明、課程宣導、研討講義及成果報告等資料印刷。
			4,000	印刷資優教育有關資料(資優班)(特教班業務費)。
			1,200	資料印刷(身心障礙資源班)(特教班業務費)。
1,041,316	1,413,600	修理保養及保固費	1,439,422	較上年度預算數1,413,600元，增加25,822元。
898,565	1,256,000	一般房屋修護費	1,281,822	
			506,000	學校校舍及其他建築物等之修理，22班*1年*23,000元。
			750,000	開放學校場地校舍場地維護費(收支對列)。
			25,822	公有財產修繕及維護費(新增)。
42,178	47,600	機械及設備修護費	47,600	
			17,600	電腦設備維護費(電腦專案計畫)。
			18,000	游泳池維護費，9班*1年*2,000元(游泳池水電清潔維護費)。
			12,000	暑期泳訓班場地維護費(收支對列)。
100,573	110,000	雜項設備修護費	110,000	

臺北市地方教育發展基金－臺北市內湖區西湖國民小學

基金用途－國民教育計畫明細表

中華民國110年度

單位：新臺幣元

前年度 決算數	上年度 預算數	科 目	本 年 度 預 算 數	說 明
			110,000	各項教學設備及其他公共用具等之保養修護，22班*1年*5,000元。
1,404	5,600	保險費	5,600	較上年度預算數5,600元，無增減。
1,404	5,600	其他保險費	5,600	
			5,600	暑期泳訓班保險費，200人*28元(收支對列)。
1,431,902	643,182	一般服務費	506,512	較上年度預算數643,182元，減少136,670元。
7,478	4,320	佣金、匯費、經理費及手續費	4,320	
			4,320	委託超商代收學雜費手續費，360人*2學期*6元。
267,462	310,976	外包費	168,416	
			168,416	游泳池救生員外包費，1人*4月*42,104元。
1,074,747	243,886	計時與計件人員酬金	249,776	
			19,968	閩客語教學支援人員鐘點費之外聘人員勞、健保及勞退費用。
			153,600	閩客語教學支援人員鐘點費，12人*1節*40週*320元。
			8,212	分擔暑期泳訓班救生員勞保及健保費，1人*2月*4,106元。
			3,996	提撥暑期泳訓班救生員退休金，1人*2月*1,998元。
			64,000	暑期泳訓班救生員薪津，1人*2月*32,000元。
82,215	84,000	體育活動費	84,000	
			12,000	文康活動費，本校編列教師6人，每人編列2,000元。
			72,000	文康活動費，本校編列教師36人，每人編列2,000元。
353,916	271,320	專業服務費	381,320	較上年度預算數271,320元，增加110,000元。
172,916	125,600	講課鐘點、稿費、出席審查及查詢費	235,600	
			72,000	教務工作九大群組外聘講師鐘點費，36節*2,000元。

臺北市地方教育發展基金－臺北市內湖區西湖國民小學

基金用途－國民教育計畫明細表

中華民國110年度

單位：新臺幣元

前年度 決算數	上年度 預算數	科 目	本 年 度 預 算 數	說 明
			8,000	教務工作九大群組內聘講師鐘點費，8節*1,000元。
			60,000	暑期泳訓班教練指導鐘點費，120節*500元(收支對列)。
			8,000	講座鐘點費，4節*2,000元(國小家長教育成長暨志工培訓)。
			16,000	講座鐘點費，8節*2,000元(性別平等教育宣導活動)。
			10,000	小田園教育體驗學習計畫講座鐘點費，5節*2,000元。
			30,000	辦理兩公約人權、法治、品德教育、特教、輔導、環教、生命等各類依法宣導活動外聘講師鐘點費，15節*2,000元。
			14,400	資優教材編輯費，2班*12月*600元。
			7,200	資源教材編輯費，1班*12月*600元。
			4,000	講座鐘點費，2節*2000元(身心障礙資源班)(特教班業務費)。
			6,000	講座鐘點費，3節*2000元(資優班)(特教班業務費)。
75,600	48,720	委託檢驗(定)試驗認證費	48,720	
			40,320	消防安全檢測費、公共安全檢查簽證及申報費(班級業務費)。
			8,400	飲水機水質檢驗費，7臺*1,200元。
8,400		電腦軟體服務費		
97,000	97,000	其他專業服務費	97,000	
			20,000	學生輔導指導費。
			5,000	學童牙齒檢查費。
			5,400	學童午餐指導費(1-2年級)，6班*1人*9月*100元。
			16,200	學童午餐指導費(3-4年級)，6班*1人*9月*300元。
			21,600	學童午餐指導費(5-6年級)，6班*1人*9月*400元。
			28,800	工作人員午餐指導費，8人*9月*400元。
1,049,804	1,166,000	材料及用品費	1,041,000	
423,135	286,000	使用材料費	214,188	較上年度預算數286,000元，減少71,812元。

臺北市地方教育發展基金－臺北市內湖區西湖國民小學

基金用途－國民教育計畫明細表

中華民國110年度

單位：新臺幣元

前年度 決算數	上年度 預算數	科 目	本 年 度 預 算 數	說 明
423,135	286,000	設備零件	214,188	
			75,600	電腦設備維護及管理費，12班*1年*6,300元。
			10,000	小田園教育體驗實習計畫食農教育相關機具設備。
			7,000	冰箱1臺(單門、一級效能)(學務處)(由班級設備費移列)(新增)。
			5,990	防潑水合室椅，10張*599元(輔導室)(由班級設備費移列)(新增)。
			32,000	學習桌，4張*8,000元(資優班)(由班級設備費移列)(新增)。
			4,800	四格櫃1個(資源班)(由班級設備費移列)(新增)。
			1,278	資料櫃，3個*426元(資源班)(由班級設備費移列)(新增)。
			2,440	玻璃拉門上層櫃1組(資源班)(由班級設備費移列)(新增)。
			4,200	粉粧用具櫃1個(資源班)(由班級設備費移列)(新增)。
			40,000	課桌椅，80套*500元(總務處)(由班級設備費移列)(新增)。
			9,200	板擦機，4臺*2,300元(總務處)(由班級設備費移列)(新增)。
			18,400	數位話機，4臺*4,600元(總務處)(由班級設備費移列)(新增)。
			3,280	鐵拉中三層櫃1個(資源班)(由班級設備費移列)(新增)。
626,669	880,000	用品消耗	826,812	較上年度預算數880,000元，減少53,188元。
9,800	8,600	辦公(事務)用品	8,400	
			2,000	文具用品，1班*2000元(身心障礙資源班)(特教班業務費)。
			4,400	文具用品，2班*2,200元(資優班)(特教班業務費)。
			2,000	教師甄選業務文具用品(教師甄選業務)。
57,284	32,000	報章雜誌	74,012	
			20,000	雙語教育班參考書籍。

臺北市地方教育發展基金－臺北市內湖區西湖國民小學

基金用途－國民教育計畫明細表

中華民國110年度

單位：新臺幣元

前年度 決算數	上年度 預算數	科 目	本 年 度 預 算 數	說 明
			12,000	特教輔導書籍及光碟DVD(輔導室)(由班級設備費移列)。
			42,012	圖書(教務處)(由班級設備費移列)。
13,500	15,000	醫療用品(非醫療院所使用)	15,000	
			15,000	健康中心藥品。
546,085	824,400	其他用品消耗	729,400	
			56,700	專用垃圾袋，18班*1年*3,150元(班級業務費)。
			248,760	普通班級教學材料費，18班*1年*13,820元。
			30,600	教學用教科書，18班*1年*1,700元。
			20,000	兒童節慶活動費。
			37,800	敬師活動費，63人*600元。
			32,580	消毒藥水及衛生清潔用品，18班*1年*1,810元(班級業務費)。
			13,820	教具製作及實驗用材料，1班*1年*13,820元(身心障礙資源班教學材料費)。
			58,000	雙語教育班教學用參考書籍及相關教具。
			9,000	小田園教育體驗學習計畫印製教材、課程材料等雜支。
			33,000	小田園教育體驗學習計畫農事體驗實作菜苗、種子、培養土、整地、搭棚架及設管線等費用。
			75,000	植栽、培養土、花盆、肥料、耗材及維修等費用(單價1萬元以下)(綠屋頂計畫)。
			1,000	辦理教師甄選會議逾時誤餐費用，10人次*100元。
			10,000	教務工作九大群組辦公用品、場地布置及文具紙張等。
			3,000	暑期泳訓班教學環境佈置費(收支對列)。
			5,000	暑期泳訓班雜支(收支對列)。
			10,000	暑期泳訓班教學器材費(收支對列)。
			4,600	暑期泳訓班消毒劑，20班*230元(收支對列)。
			25,200	游泳池各項耗材費用，9班*1年*2,800元(游泳池水電清潔維護費)。

臺北市地方教育發展基金－臺北市內湖區西湖國民小學

基金用途－國民教育計畫明細表

中華民國110年度

單位：新臺幣元

前年度 決算數	上年度 預算數	科 目	本 年 度 預 算 數	說 明
			6,300	辦理運動會比賽逾時誤餐費用，63人次*100元。
			43,040	運動會獎牌、材料及獎品等經費。
			2,000	會場佈置、茶水等(國小家長教育成長暨志工培訓)。
			4,000	辦理活動用品(性別平等教育宣導活動)。
	13,000	租金、償債、利息及相關手續費	23,000	
	13,000	交通及運輸設備租金	23,000	較上年度預算數13,000元，增加10,000元。
	13,000	車租	23,000	
			13,000	小田園教育體驗學習計畫有機農場參觀訪問車租。
			10,000	教務工作九大群組外埠參觀車租。
258,782	564,000	會費、捐助、補助、分攤、照護、救濟與交流活動費	626,000	
10,000	10,000	捐助、補助與獎助	10,000	較上年度預算數10,000元，無增減。
10,000	10,000	獎助學員生給與	10,000	
			10,000	教育關懷獎每校推薦1名學生獎助金。
248,782	554,000	補貼、獎勵、慰問、照護與救濟	616,000	較上年度預算數554,000元，增加62,000元。
248,782	554,000	其他補貼、獎勵、慰問、照護與救濟	616,000	
			400,000	清寒學生餐費補助，40人*200日*50元。
			800	配合預算編列至千元，增列進位數800元。
			26,000	本市市民第3胎就讀國小教育補助費，26人*1,000元。
			61,200	弱勢學生教科書補助費用，36人*1,700元。
			128,000	補助學校午餐使用有機蔬菜或有機米計畫，400人*40週*1次*8元。
209,797	310,000	其他	280,000	
209,797	310,000	其他支出	280,000	較上年度預算數310,000元，減少30,000元。
209,797	310,000	其他	280,000	
			90,000	學生活動費，450人*2學期*100元。
			45,000	班級自治費，450人*2學期*50元。
			100,560	執行學生路隊安全導護費及導護志工保險費。

臺北市地方教育發展基金－臺北市內湖區西湖國民小學

基金用途－國民教育計畫明細表

中華民國110年度

單位：新臺幣元

前年度 決算數	上年度 預算數	科 目	本 年 度 預 算 數	說 明
			16,800	國小游泳檢測未通過學生暑期游泳訓練班報名費，3班*1年*5,600元。
			27,640	教具製作、實驗器材、教學參考資料等費用，2班*1年*13,820元(資優班教學材料費)。

臺北市地方教育發展基金－臺北市內湖區西湖國民小學

基金用途－學前教育計畫明細表

中華民國110年度

單位：新臺幣元

前年度 決算數	上年度 預算數	科 目	本 年 度 預 算 數	說 明
8,715,275	10,371,000	合計	10,380,000	
8,465,735	10,067,000	用人費用	10,067,000	
6,186,573	6,865,410	正式員額薪資	6,865,410	較上年度預算數6,865,410元，無增減。
6,041,923	6,493,410	職員薪金	6,493,410	
			4,597,410	教師4人及教保員3人薪金(詳用人費用彙計表)(含教育部補助款教保員381,980元)。
			1,896,000	教師2人薪金(詳用人費用彙計表)。
144,650	372,000	工員工資	372,000	
			372,000	廚工1人工資(詳用人費用彙計表)。
43,840	59,733	超時工作報酬	59,733	較上年度預算數59,733元，無增減。
43,840	59,733	加班費	59,733	
			59,733	不休假出勤加班費。
1,041,379	1,723,775	獎金	1,723,775	較上年度預算數1,723,775元，無增減。
396,305	922,000	考績獎金	922,000	
			606,000	依考績法規定核發之獎金。
			316,000	依考績法規定核發之獎金。
645,074	801,775	年終獎金	801,775	
			564,775	依規定於年節加發之獎金。
			237,000	依規定於年節加發之獎金。
475,051	644,474	退休及卹償金	644,474	較上年度預算數644,474元，無增減。
465,961	632,954	職員退休及離職金	632,954	
			168,480	提撥退撫基金。
			464,474	提撥退撫基金。
9,090	11,520	工員退休及離職金	11,520	
			11,520	提撥勞工退休準備金。
718,892	773,608	福利費	773,608	較上年度預算數773,608元，無增減。
614,692	619,648	分擔員工保險費	619,648	
			457,432	分擔公保、勞保、健保費。
			162,216	分擔公保、勞保、健保費。
	5,160	傷病醫藥費	5,160	
			860	幼兒園廚工健康檢查費，1人*860元。
			4,300	幼兒園教保人員健康檢查費(每2人編1人)，5人*860元。
88,200	100,800	員工通勤交通費	100,800	

臺北市地方教育發展基金－臺北市內湖區西湖國民小學

基金用途－學前教育計畫明細表

中華民國110年度

單位：新臺幣元

前年度 決算數	上年度 預算數	科 目	本 年 度 預 算 數	說 明
			50,400	教師上下班交通費，4人*10月*2段*630元。
			25,200	教師上下班交通費，4人*10月*1段*630元。
			25,200	教師上下班交通費，2人*10月*2段*630元。
16,000	48,000	其他福利費	48,000	
			48,000	休假旅遊補助費。
21,354	69,000	服務費用	69,000	
14,154	20,792	一般服務費	20,792	較上年度預算數20,792元，無增減。
552	792	佣金、匯費、經理費及手續費	792	
			792	委託超商代收學雜費手續費，66人*2學期*6元。
13,602	20,000	體育活動費	20,000	
			4,000	文康活動費，本校編列教師2人，每人編列2,000元。
			8,000	文康活動費，本校編列教師4人，每人編列2,000元。
			8,000	文康活動費，本校編列契約進用教保員3人，廚工1人，合計4人，每人編列2,000元(上述人員係幼托整合前得編列文康活動費之人員)。
7,200	48,208	專業服務費	48,208	較上年度預算數48,208元，無增減。
7,200	7,200	講課鐘點、稿費、出席審查及查詢費	7,200	
			7,200	特幼教材編輯費，1班*12月*600元。
	41,008	其他專業服務費	41,008	
			9,000	學童午餐指導費，1班*2人*9月*500元(特殊幼兒班)。
			4,500	教保員學童午餐指導費，1人*9月*500元。
			27,000	學童午餐指導費，3班*2人*9月*500元。
			508	配合預算編列至千元，增列進位數508元。
102,862	82,000	材料及用品費	75,000	
65,999	37,980	使用材料費	32,380	較上年度預算數37,980元，減少5,600元。
65,999	37,980	設備零件	32,380	
			16,000	學習區教具(幼兒園特幼班)(由班級設備費移列)(新增)。

臺北市地方教育發展基金－臺北市內湖區西湖國民小學

基金用途－學前教育計畫明細表

中華民國110年度

單位：新臺幣元

前年度 決算數	上年度 預算數	科 目	本 年 度 預 算 數	說 明
			16,380	學習區教具(幼兒園)(由班級設備費移列)(新增)。
36,863	44,020	用品消耗	42,620	較上年度預算數44,020元，減少1,400元。
	1,400	報章雜誌		
36,863	42,620	其他用品消耗	42,620	
			21,600	專用垃圾袋及清潔衛生用品等，3班*1年*7,200元(班級業務費)。
			13,820	特教知動及生活訓練用教學材料費(特殊幼兒班)。
			7,200	含垃圾袋費用、消毒藥水、衛生清潔用品費、衛生紙及教室佈置費、活動費等，1班*1年*7,200元(特殊幼兒班)(特教班級業務費)。
116,639	105,000	會費、捐助、補助、分攤、照護、救濟與交流活動費	121,000	
116,639	105,000	補貼、獎勵、慰問、照護與救濟	121,000	較上年度預算數105,000元，增加16,000元。
116,639	105,000	其他補貼、獎勵、慰問、照護與救濟	121,000	
			69,798	低收入戶家庭幼生月費補助，3人*2學期*11,633元。
			622	配合預算編列至千元，增列進位數622元。
			36,180	危機家庭幼生餐點月費補助，2人*9月*2,010元。
			14,400	補助學校午餐使用有機蔬菜或有機米計畫，75人*40週*1次*4.8元。
8,685	48,000	其他	48,000	
8,685	48,000	其他支出	48,000	較上年度預算數48,000元，無增減。
8,685	48,000	其他	48,000	
			48,000	執行學生路隊安全導護費及導護志工保險費。

臺北市地方教育發展基金－臺北市內湖區西湖國民小學

基金用途－一般行政管理計畫明細表

中華民國110年度

單位：新臺幣元

前年度 決算數	上年度 預算數	科 目	本 年 度 預 算 數	說 明
11,933,918	13,859,000	合計	13,882,000	
10,289,352	11,581,000	用人費用	11,575,000	
6,664,992	7,512,000	正式員額薪資	7,512,000	較上年度預算數7,512,000元，無增減。
5,828,523	6,744,000	職員薪金	6,744,000	6,744,000 教職員8人薪金(詳用人費用彙計表)。
836,469	768,000	工員工資	768,000	768,000 工員2人工資(詳用人費用彙計表)。
289,976	333,867	超時工作報酬	333,867	較上年度預算數333,867元，無增減。
289,976	333,867	加班費	333,867	333,867 不休假出勤加班費。
1,822,335	2,163,093	獎金	2,157,093	較上年度預算數2,163,093元，減少6,000元。
889,650	1,252,000	考績獎金	1,252,000	1,252,000 依考績法規定核發之獎金。
932,685	911,093	年終獎金	905,093	905,093 依規定於年節加發之獎金。
651,212	623,040	退休及卹償金	623,040	較上年度預算數623,040元，無增減。
522,044	561,600	職員退休及離職金	561,600	561,600 提撥退撫基金。
129,168	61,440	工員退休及離職金	61,440	61,440 提撥勞工退休準備金。
860,837	949,000	福利費	949,000	較上年度預算數949,000元，無增減。
613,328	652,920	分擔員工保險費	652,920	652,920 分擔公保、勞保、健保費。
101,190	136,080	員工通勤交通費	136,080	15,120 教職員工上下班交通費，2人*12月*1段*630元。 120,960 教職員工上下班交通費，8人*12月*2段*630元。
146,319	160,000	其他福利費	160,000	160,000 休假旅遊補助費。
1,402,832	1,977,000	服務費用	2,006,000	
1,180,832	1,325,824	一般服務費	1,355,368	較上年度預算數1,325,824元，增加29,544元。
1,162,414	1,305,824	外包費	1,335,368	。

臺北市地方教育發展基金－臺北市內湖區西湖國民小學

基金用途－一般行政管理計畫明細表

中華民國110年度

單位：新臺幣元

前年度 決算數	上年度 預算數	科 目	本 年 度 預 算 數	說 明
			200,000	消化超額職工5人(技工、工友)業務外包費。
			1,135,368	校警勞務外包費，2人*12月*47,307元(依北市教人字第10334725500號及北市教人字第10734309300號函編列)。
18,418	20,000	體育活動費	20,000	20,000
			20,000	文康活動費，本校編列教職員8人，工員2人，合計10人，每人編列2,000元。
150,000	579,176	專業服務費	578,632	較上年度預算數579,176元，減少544元。
150,000	579,176	其他專業服務費	578,632	578,632
			578,632	校園安全機械定點、機動巡邏等保全費用。
72,000	72,000	公共關係費	72,000	較上年度預算數72,000元，無增減。
72,000	72,000	公共關係費	72,000	72,000
			72,000	校長特別費，12月*6,000元。
240,734	300,000	材料及用品費	300,000	300,000
240,734	300,000	用品消耗	300,000	較上年度預算數300,000元，無增減。
240,734	300,000	辦公(事務)用品	300,000	300,000
			760	配合預算編列至千元，增列進位數760元。
			299,240	統籌業務費計算如下：普通班18班、附設幼兒園4班，1,290元*15班*12月=232,200元，810元*7班*12月=68,040元，以上合計300,240元，除依實際需求移列會費1,000元外，其餘如列數。
1,000	1,000	會費、捐助、補助、分攤、照護、救濟與交流活動費	1,000	1,000
1,000	1,000	會費	1,000	較上年度預算數1,000元，無增減。
1,000	1,000	職業團體會費	1,000	1,000
			1,000	護理師1人公會會費(統籌業務費)。

臺北市地方教育發展基金－臺北市內湖區西湖國民小學

基金用途－建築及設備計畫明細表

中華民國110年度

單位：新臺幣元

前年度 決算數	上年度 預算數	科 目	本 年 度 預 算 數	說 明
17,419,324	6,888,000	合計	4,844,000	
17,419,324	6,888,000	購建固定資產、無形資產及非理財 目的之長期投資	4,844,000	
7,586,802	2,795,000	購建固定資產	666,000	
7,586,802	2,795,000	一般建築及設備計畫	666,000	
4,206,687		校園整修工程		
4,206,687		擴充改良房屋建築及設 備		
		班級設備	225,162	
		購置機械及設備	160,162	
			53,162	汰舊換新校門大門機(含大門 機、基座及安裝)1組(總務處) 。
			32,000	新購紫外線殺菌燈，2臺 *16,000元(學生事務處)。
			75,000	新購LED字幕機1臺(學務處)。
		購置雜項設備	65,000	
			46,000	汰舊換新飲水機，2臺*23,000 元(總務處)。
			19,000	新購冰箱(250公升、雙門變頻)1臺(學務處)。
		資訊設備	399,838	
		購置機械及設備	399,838	
			88,000	汰換新網路及資訊周邊設備(電腦專案計畫)。
			146,838	汰換桌上型電腦(含顯示器)，6 部*24,473元(電腦專案計畫)。
			165,000	新購筆記型電腦，6部*27,500 元(電腦專案計畫)。
		幼兒園設備	41,000	
		購置機械及設備	41,000	
			41,000	新購空氣清淨器(消耗功率 ：4.9~63.3W)，2臺*20,500元(幼兒園)。
3,380,115	2,795,000	校園設備		
2,883,072	901,000	購置機械及設備		
205,499		購置交通及運輸設備		

臺北市地方教育發展基金－臺北市內湖區西湖國民小學

基金用途－建築及設備計畫明細表

中華民國110年度

單位：新臺幣元

前年度 決算數	上年度 預算數	科 目	本 年 度 預 算 數	說 明
291,544	1,894,000	購置雜項設備		
36,000	36,000	購置無形資產	36,000	
36,000	36,000	一般建築及設備計畫	36,000	
36,000	36,000	資訊設備	36,000	
36,000	36,000	購置電腦軟體	36,000	
			36,000	電腦教學軟體費(電腦專案計畫)。
9,796,522	4,057,000	遞延支出	4,142,000	
9,796,522	4,057,000	一般建築及設備計畫	4,142,000	
		和平樓門窗更新、汰換整修工程	4,142,000	
		遞延修繕房屋建築支出	4,142,000	
			3,824,522	一、施工費。
			240,977	二、委託技術服務費(總包價法)。
			76,501	三、工程管理費(按施工費約2%提列)。
9,796,522	4,057,000	校園整修工程		
4,355,927	4,057,000	遞延修繕房屋建築支出		
5,440,595		其他遞延支出		

預 算 參 考 表

臺北市地方教育發展基金－臺北市內湖區西湖國民小學

預計平衡表

中華民國110年12月31日

單位：新臺幣千元

108年(前年) 12月31日 決算數	科 目	110年12月31日 預計數	109年12月31日 預計數	比較增減(-)
4,487,358	資產合計	4,476,916	4,479,822	-2,906
4,487,358	資產	4,476,916	4,479,822	-2,906
17,431	流動資產	6,989	9,895	-2,906
17,126	現金	6,684	9,590	-2,906
17,126	銀行存款	6,684	9,590	-2,906
5	應收款項	5	5	
5	其他應收款	5	5	
300	預付款項	300	300	
300	預付費用	300	300	
5,340	投資、長期應收款項、貸墊款及準備金	5,340	5,340	
5,340	準備金	5,340	5,340	
3,087	退休及離職準備金	3,087	3,087	
2,253	其他準備金	2,253	2,253	
4,464,587	其他資產	4,464,587	4,464,587	
4,464,587	什項資產	4,464,587	4,464,587	
8	暫付及待結轉帳項	8	8	
4,464,579	代管資產	4,464,579	4,464,579	
4,487,358	負債及基金餘額合計	4,476,916	4,479,822	-2,906
4,474,163	負債	4,474,163	4,474,163	
5,091	流動負債	5,091	5,091	
4,791	應付款項	4,791	4,791	
4,656	應付代收款	4,656	4,656	
135	應付費用	135	135	
301	預收款項	301	301	
301	預收收入	301	301	
4,469,071	其他負債	4,469,071	4,469,071	
4,469,071	什項負債	4,469,071	4,469,071	
977	存入保證金	977	977	
3,087	應付退休及離職金	3,087	3,087	
4,464,579	應付代管資產	4,464,579	4,464,579	
429	暫收及待結轉帳項	429	429	
13,195	基金餘額	2,753	5,659	-2,906
13,195	基金餘額	2,753	5,659	-2,906
13,195	基金餘額	2,753	5,659	-2,906
13,195	累積餘額	2,753	5,659	-2,906

註：1.信託代理與保證資產(負債)前年度決算數0元，上年度調整後預計數0元，本年度預計數0元。2.或有資產(負債)0元。
3.本基金自93年度起，本固定項目分開原則，將屬長期固定帳項，包括固定資產11,616,322元、無形資產108,481元及長期債務0元等，另立帳類管理，未納入本表。

臺北市地方教育發展基金一

各項費用

中華民國

前年度 決算數	上年度 預算數	計畫別		合計	國民教育計畫
		用途別科目			
126,916,634	117,708,000	合計		115,618,000	86,512,000
102,127,894	102,611,000	用人費用		102,611,000	80,969,000
49,737,409	53,725,410	正式員額薪資		53,725,410	39,348,000
48,756,290	52,585,410	職員薪金		52,585,410	39,348,000
981,119	1,140,000	工員工資		1,140,000	
1,322,718	1,010,352	聘僱及兼職人員薪資		1,010,352	1,010,352
418,992	418,992	約僱職員薪金		418,992	418,992
903,726	591,360	兼職人員酬金		591,360	591,360
754,716	1,030,732	超時工作報酬		1,030,732	637,132
754,716	1,030,732	加班費		1,030,732	637,132
11,368,384	12,902,417	獎金		12,896,417	9,015,549
5,028,395	6,231,000	考績獎金		6,231,000	4,057,000
6,339,989	6,671,417	年終獎金		6,665,417	4,958,549
32,027,881	27,061,442	退休及卹償金		27,061,442	25,793,928
31,781,389	26,988,482	職員退休及離職金		26,988,482	25,793,928
138,258	72,960	工員退休及離職金		72,960	
108,234		卹償金			
6,916,786	6,880,647	福利費		6,886,647	5,164,039
4,919,639	4,670,428	分擔員工保險費		4,670,428	3,397,860
126,400	334,660	傷病醫藥費		340,660	335,500
544,180	633,780	員工通勤交通費		633,780	396,900
1,326,567	1,241,779	其他福利費		1,241,779	1,033,779
5,381,113	5,620,000	服務費用		5,648,000	3,573,000
1,081,485	1,179,928	水電費		1,179,776	1,179,776
874,661	993,353	工作場所電費		993,353	993,353
206,824	186,575	工作場所水費		186,423	186,423
24,000	33,170	旅運費		33,170	33,170
24,000	33,170	國內旅費		33,170	33,170
22,904	27,200	印刷裝訂與廣告費		27,200	27,200
22,904	27,200	印刷及裝訂費		27,200	27,200
1,041,316	1,413,600	修理保養及保固費		1,439,422	1,439,422

臺北市內湖區西湖國民小學

彙計表

110年度

單位：新臺幣元

學前教育計畫	一般行政管理計畫	建築及設備計畫			
10,380,000	13,882,000	4,844,000			
10,067,000	11,575,000				
6,865,410	7,512,000				
6,493,410	6,744,000				
372,000	768,000				
59,733	333,867				
59,733	333,867				
1,723,775	2,157,093				
922,000	1,252,000				
801,775	905,093				
644,474	623,040				
632,954	561,600				
11,520	61,440				
773,608	949,000				
619,648	652,920				
5,160					
100,800	136,080				
48,000	160,000				
69,000	2,006,000				

臺北市地方教育發展基金一

各項費用

中華民國

前年度 決算數	上年度 預算數	計畫別	合計	國民教育計畫
		用途別科目		
898,565	1,256,000	一般房屋修護費	1,281,822	1,281,822
42,178	47,600	機械及設備修護費	47,600	47,600
100,573	110,000	雜項設備修護費	110,000	110,000
1,404	5,600	保險費	5,600	5,600
1,404	5,600	其他保險費	5,600	5,600
2,626,888	1,989,798	一般服務費	1,882,672	506,512
8,030	5,112	佣金、匯費、經理費及手續費	5,112	4,320
1,429,876	1,616,800	外包費	1,503,784	168,416
1,074,747	243,886	計時與計件人員酬金	249,776	249,776
114,235	124,000	體育活動費	124,000	84,000
511,116	898,704	專業服務費	1,008,160	381,320
180,116	132,800	講課鐘點、稿費、出席審查及查詢費	242,800	235,600
75,600	48,720	委託檢驗(定)試驗認證費	48,720	48,720
8,400		電腦軟體服務費		
247,000	717,184	其他專業服務費	716,640	97,000
72,000	72,000	公共關係費	72,000	
72,000	72,000	公共關係費	72,000	
1,393,400	1,548,000	材料及用品費	1,416,000	1,041,000
489,134	323,980	使用材料費	246,568	214,188
489,134	323,980	設備零件	246,568	214,188
904,266	1,224,020	用品消耗	1,169,432	826,812
250,534	308,600	辦公(事務)用品	308,400	8,400
57,284	33,400	報章雜誌	74,012	74,012
13,500	15,000	醫療用品(非醫療院所使用)	15,000	15,000
582,948	867,020	其他用品消耗	772,020	729,400
	13,000	租金、償債、利息及相關手續費	23,000	23,000
	13,000	交通及運輸設備租金	23,000	23,000
	13,000	車租	23,000	23,000
17,419,324	6,888,000	購建固定資產、無形資產及非理財目的之長期投資	4,844,000	
7,586,802	2,795,000	購建固定資產	666,000	
4,206,687		擴充改良房屋建築及設備		

臺北市內湖區西湖國民小學

彙計表

110年度

單位：新臺幣元

學前教育計畫	一般行政管理計畫	建築及設備計畫			
20,792	1,355,368				
792					
	1,335,368				
20,000	20,000				
48,208	578,632				
7,200					
41,008	578,632				
	72,000				
	72,000				
75,000	300,000				
32,380					
32,380					
42,620	300,000				
	300,000				
42,620					
		4,844,000			
		666,000			

臺北市地方教育發展基金一

各項費用

中華民國

前年度 決算數	上年度 預算數	計畫別	合計	國民教育計畫
		用途別科目		
2,883,072	901,000	購置機械及設備	601,000	
205,499		購置交通及運輸設備		
291,544	1,894,000	購置雜項設備	65,000	
36,000	36,000	購置無形資產	36,000	
36,000	36,000	購置電腦軟體	36,000	
9,796,522	4,057,000	遞延支出	4,142,000	
4,355,927	4,057,000	遞延修繕房屋建築支出	4,142,000	
5,440,595		其他遞延支出		
376,421	670,000	會費、捐助、補助、分攤、照護、救濟 與交流活動費	748,000	626,000
1,000	1,000	會費	1,000	
1,000	1,000	職業團體會費	1,000	
10,000	10,000	捐助、補助與獎助	10,000	10,000
10,000	10,000	獎助學員生給與	10,000	10,000
365,421	659,000	補貼、獎勵、慰問、照護與救濟	737,000	616,000
365,421	659,000	其他補貼、獎勵、慰問、照護與救濟	737,000	616,000
218,482	358,000	其他	328,000	280,000
218,482	358,000	其他支出	328,000	280,000
218,482	358,000	其他	328,000	280,000

臺北市內湖區西湖國民小學

彙計表

110年度

單位：新臺幣元

學前教育計畫	一般行政管理計畫	建築及設備計畫			
		601,000			
		65,000			
		36,000			
		36,000			
		4,142,000			
		4,142,000			
121,000	1,000				
	1,000				
	1,000				
121,000					
121,000					
48,000					
48,000					
48,000					

臺北市地方教育發展基金－臺北市內湖區西湖國民小學

員工人數彙計表

中華民國110年度

單位：人

計 畫 及 項 目	上年度最高可 進用員額數	本年度 增減(-)數	本年度最高可 進用員額數	說 明
合計	63		63	
國民教育計畫部分	43		43	
職員	42		42	
約僱	1		1	
學前教育計畫部分	10		10	
職員	9		9	
技工	1		1	
一般行政管理計畫部分	10		10	
職員	8		8	
駐衛警				
工友	2		2	

註：1.本表約僱、聘用係指奉准有案之約聘僱人員。

2.外包費編列游泳池救生員1人、消化超額職工5人、校警勞務外包費2人計150萬3,784元。3.計時與計件人員酬金編列暑期救生員薪資費用、閩客語教學支援人員鐘點費等，計24萬9,776元。

本 頁 空 白

臺北市地方教育發展基金一

用人費用

中華民國

計畫及項目	合計	正式 員額 薪資	聘僱 人員 薪資	超時 工作 報酬	津貼	獎 金		
						年終獎金	考績獎金	其他
合計	102,611,000	53,725,410	418,992	1,030,732		6,665,417	6,231,000	
國民教育計畫	80,969,000	39,348,000	418,992	637,132		4,958,549	4,057,000	
職員薪金	39,348,000	39,348,000						
約僱職員 薪金	418,992		418,992					
兼職人員 酬金	591,360							
加班費	637,132			637,132				
考績獎金	4,057,000						4,057,000	
年終獎金	4,958,549					4,958,549		
職員退休 及離職金	25,793,928							
分擔員工 保險費	3,397,860							
傷病醫藥 費	335,500							
員工通勤 交通費	396,900							
其他福利 費	1,033,779							
學前教育計畫	10,067,000	6,865,410		59,733		801,775	922,000	
職員薪金	6,493,410	6,493,410						
工員工資	372,000	372,000						
加班費	59,733			59,733				
考績獎金	922,000						922,000	
年終獎金	801,775					801,775		
職員退休 及離職金	632,954							

臺北市內湖區西湖國民小學

彙計表

110年度

單位：新臺幣元

退休及卹償金		資遣費	福 利 費					提繳費	兼任 人員 用人 費用
退休金	卹償金		分擔 保險費	傷病 醫藥費	提撥 福利金	員工通勤 交通費	其他		
27,061,442			4,670,428	340,660		633,780	1,241,779	591,360	
25,793,928			3,397,860	335,500		396,900	1,033,779	591,360	
25,793,928			3,397,860	335,500		396,900	1,033,779	591,360	
644,474			619,648	5,160		100,800	48,000		
632,954									

臺北市地方教育發展基金一

用人費用

中華民國

計畫及項目	合計	正式 員額 薪資	聘僱 人員 薪資	超時 工作 報酬	津貼	獎 金		
						年終獎金	考績獎金	其他
工員退休 及離職金	11,520							
分擔員工 保險費	619,648							
傷病醫藥 費	5,160							
員工通勤 交通費	100,800							
其他福利 費	48,000							
一般行政管 理計畫	11,575,000	7,512,000		333,867		905,093	1,252,000	
職員薪金	6,744,000	6,744,000						
工員工資	768,000	768,000						
加班費	333,867			333,867				
考績獎金	1,252,000						1,252,000	
年終獎金	905,093					905,093		
職員退休 及離職金	561,600							
工員退休 及離職金	61,440							
分擔員工 保險費	652,920							
員工通勤 交通費	136,080							
其他福利 費	160,000							

註：1.本表兼任人員用人費用，係學校教職員兼課或請假代課鐘點費。2.外包費編列游泳池救生員1人、消化超額職工5人、校警勞務外包費2人計150萬3,784元。3.計時與計件人員酬金編列暑期救生員薪資費用、閩客語教學支援人員鐘點費等，計24萬9,776元。

臺北市內湖區西湖國民小學

彙計表

110年度

單位：新臺幣元

退休及卹償金		資遣費	福 利 費					提繳費	兼任人員用人費用
退休金	卹償金		分擔保險費	傷病醫藥費	提撥福利金	員工通勤交通費	其他		
11,520			619,648	5,160		100,800			
623,040			652,920			136,080	48,000		
561,600							160,000		
61,440			652,920			136,080			
							160,000		

臺北市地方教育發展基金一

聘用及約僱

中華民國

區分及職稱	人數	擔任工作	聘用或約僱 起訖期間	薪點	年需經費
合計	1				520,000
約僱人員小計	1				520,000
約僱人員(280)	1	辦理學校行政事務。	110/1/1-110/12/31	280	520,000

臺北市內湖區西湖國民小學

人員明細表

110年度

單位：新臺幣元

小計	月 支			離職 儲金	經費來源 及其科目
	折合 金額	勞保 保險費	健康 保險費		
34,916	34,916				國民教育計畫

臺北市地方教育發展基金－臺北市內湖區西湖國民小學

單位（或計畫）成本分析表

中華民國110年度

單位：新臺幣千元

計 畫 別	單 位	單位成本(元)或 平均利(費)率	數 量	預 算 數	說 明
合計				115,618	
國民教育計畫				86,512	
學前教育計畫				10,380	
一般行政管理計畫				13,882	
建築及設備計畫				4,844	

臺北市地方教育發展基金－臺北市內湖區西湖國民小學

5年來主要業務計畫分析表

中華民國110年度

單位：新臺幣千元

年度及項目	單位	數量	單位成本(元)或 平均利(費)率	金額	說明
(本)年度預算數					
國民教育計畫				86,512	
學前教育計畫				10,380	
(上)年度預算數					
國民教育計畫				86,590	
學前教育計畫				10,371	
(前)年度決算數					
國民教育計畫				88,848	
學前教育計畫				8,715	
(107)年度決算數					
國民教育計畫				91,121	
學前教育計畫				7,106	
(106)年度決算數					
國民教育計畫				89,042	
學前教育計畫				5,492	

臺北市地方教育發展基金－臺北市內湖區西湖國民小學

資本資產明細表

中華民國110年度

單位：新臺幣千元

項 目	取得成本 (期初餘額)	以前年度 累計折舊/ 長期投資 評 價	本 年 度 變 動				本年度累計折 舊/長期投資 評價變動數	期末餘額	
			增加		減少				主要增減 原因說明
			金額	類型	金額	類型			
合計	41,539	27,109	702		36		3,371	11,725	
土地改良物	4,466	4,190					232	45	
房屋及建築	3,062	64					55	2,943	
機械及設備	19,054	13,117	601	增置			2,037	4,501	
交通及運輸 設備	3,035	2,088					296	651	
雜項設備	11,812	7,649	65	增置			751	3,477	
電腦軟體	108		36	增置	36	無形資 產攤銷		108	