

中華民國 112 年度

4-0501594

臺北市總預算案

臺北市政府教育局主管

臺北市地方教育發展基金

臺北市內湖區西湖國民小學附屬單位預算之分預算

(特別收入基金)

臺北市內湖區西湖國民小學編

臺北市地方教育發展基金－臺北市內湖區西湖國民小學

目次

中華民國112年度

一、財務摘要	第 1 頁
二、業務計畫及預算概要	第 3 -11 頁
三、預算主要表	
(一) 基金來源、用途及餘絀預計表	第 13 頁
(二) 現金流量預計表	第 14 頁
四、預算明細表	
(一) 基金來源－服務收入明細表	第 15 頁
(二) 基金來源－財產處分收入明細表	第 16 頁
(三) 基金來源－其他財產收入明細表	第 17 頁
(四) 基金來源－公庫撥款收入明細表	第 18 頁
(五) 基金來源－學雜費收入明細表	第 19 頁
(六) 基金來源－雜項收入明細表	第 20 頁
(七) 基金用途－國民教育計畫明細表	第 21 -29 頁
(八) 基金用途－學前教育計畫明細表	第 30 -31 頁
(九) 基金用途－一般行政管理計畫明細表	第 32 頁
(十) 基金用途－建築及設備計畫明細表	第 33 -34 頁
五、預算參考表	
(一) 預計平衡表	第 35 頁
(二) 各項費用彙計表	第 36 -41 頁
(三) 員工人數彙計表	第 42 頁
(四) 用人費用彙計表	第 44 -45 頁
(五) 單位（或計畫）成本分析表	第 46 頁
(六) 5年來主要業務計畫分析表	第 47 頁

臺北市地方教育發展基金－臺北市內湖區西湖國民小學

目次

中華民國112年度

(七) 資本資產明細表	第 48 頁
-------------------	--------

臺北市地方教育發展基金－臺北市內湖區西湖國民小學

財務摘要

中華民國112年度

單位：新臺幣千元

項 目	本 年 度	上 年 度	比較增減數	%
經營成績：				
基金來源	117,597	117,482	115	0.10
基金用途	119,713	119,399	314	0.26
賸餘(短絀)	-2,116	-1,917	-199	--
餘絀情形：				
基金餘額	2,465	4,581	-2,116	-46.19
現金流量(註)：				
現金及約當現金之淨增 (減)	-2,116	-1,917	-199	--

附註：現金流量係採現金及約當現金基礎，包括現金及自投資日起3個月內到期或清償之債權證券。

本 頁 空 白

業務計畫及預算概要

業務計畫及預算概要

中華民國 112 年度

壹、基金概況

一、設立宗旨及願景：

- (一) 本校遵照憲法第 158 條及 160 條規定，教育文化應發展國民之民族精神、自治精神，國民道德與健全體格、科學及生活智能，以培養八大學習領域及十大基本能力。
- (二) 本校自 91 年度起依教育經費編列與管理法第 13 條規定設置「臺北市地方教育發展基金」，以促進教育健全發展，提昇教育經費運用績效。
- (三) 本校以「健康、主動、尊重、宏觀」為學校願景，建構一所優質的學習園地，孕育健康的正向能量，使師生擁有健康的身心靈；引導孩子主動學習、展現創意與發揮潛能，促進教師自發精進、深耕專業與創新教學；建立相互信任與尊重的人文情境與關懷氛圍；擴展開闊的胸襟，宏觀的視野，培育世界公民的胸懷與涵養世界公民責任。

二、施政重點：

- (一) 開啟多元智慧：尊重每個學生獨特的個性，以多元智慧的觀點協助他找到生命的亮點，肯定天生我才必有用，能知於學，樂於學。
- (二) 培養生活能力：培養學生帶得走的公民關鍵能力，強化自我管理、閱讀理解、理性批判、問題解決、奉獻服務、溝通表達等核心素養。
- (三) 蘊育人文情懷：在溫馨開放的校園文化中，孕育人文情懷，學會尊重、包容；建構生命的價值、完成人性的開展。
- (四) 建置溫馨民主的校園文化：
 1. 以參與式管理、落實行政、教師會、家長會三者的良性互動。
 2. 以學生第一，教學優先的觀念提昇行政服務效率。
 3. 放下威權心態，開啟校園民主之風氣。
- (五) 推動適性教學：
 1. 落實校本課程理念，採多元化、活潑化的教學及評量。
 2. 運用校內、外資源，加強多元學習能力。
 3. 關懷相對弱勢學生之教學及輔導。
 4. 推動行動學習，充實學生運用資訊之知能，並提昇教師運用學習載具教學之能力。

業務計畫及預算概要

中華民國 112 年度

(六) 辦理發展性的訓輔活動：

1. 辦理各項活動、競賽及展演。
2. 推動校內外學習服務。
3. 發展績優社團及校隊，如歌仔戲、直笛、羽球、童軍等。
4. 加強新興領域教育的辦理，並融入各科教學以收成效。

三、組織概況：

本校設置校長 1 人，綜理全校校務，下設教務處、學生事務處、總務處、圖書館、輔導室、會計室及人事室等單位。

內部分層業務如下：

(一) 教務處：秉承校長之命，辦理全校教務事項。

1. 教學組：掌理課程編排、課業考查、教學研究及教學指導等事項。
2. 註冊組：掌理註冊、編班、轉學、休學及成績考查等有關學籍事項。
3. 資訊組：掌理電腦設備及區域網路之管理、保管等事項。

(二) 學生事務處：秉承校長之命，辦理全校學生事務事項。

1. 體育組：掌理學生體育活動、體格鍛鍊等事項。
2. 生教組：掌理學生日常生活常規，辦理交通導護各項事項。
3. 衛生組：掌理健康檢查，個人及環境衛生檢查、保健等事項。

(三) 總務處：秉承校長之命，辦理全校總務事項。

1. 事務組：掌理校舍、校具、財產、物品採購保管、工程發包、監工及驗收。
2. 出納組：掌理現金、零用金、票據、契約之保管等收支事項，辦理員工薪津發放及各項扣繳單據證明等。

(四) 輔導室：秉承校長之命，視學生身心狀況及需求提供發展性輔導，介入性輔導或處理性輔導，並掌理學生輔導與諮商，實施適性生涯輔導等事項。

1. 特教組：擬訂特殊教育計畫章則、親師輔導諮詢、特教班甄選鑑別、實施各項診斷測驗、特教兒童追蹤輔導等事項。

(五) 會計室：秉承上級主計機關之監督與指導，並受校長之指揮，依法辦理歲計、會計、統計等事項。

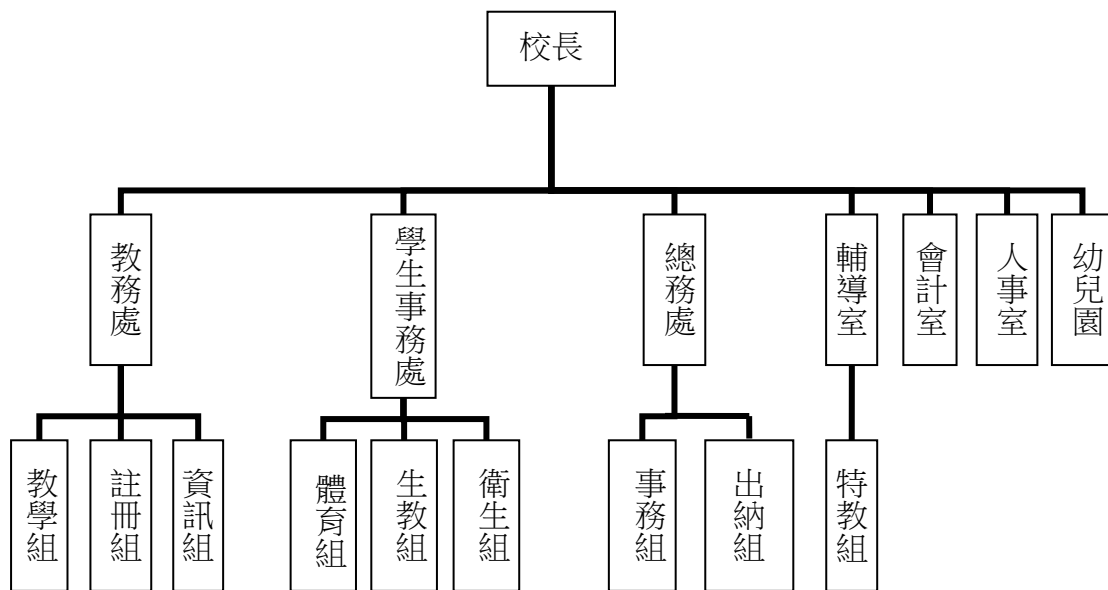
(六) 人事室：秉承上級人事機關之監督與指導，並受校長之指揮，依

業務計畫及預算概要

中華民國 112 年度

法辦理人事管理查核等事項。

(七) 幼兒園：秉承校長之命，綜理園務、規劃幼兒教學、保育、環境與各項措施。



四、基金歸類及屬性：

本校地方教育發展基金依據教育經費編列與管理法第 13 條規定設置，本基金為預算法第 4 條第 1 項第 2 款第 5 目所定之特別收入基金，以本府教育局為管理機關。

貳、業務計畫

一、基金來源：

單位：新臺幣千元

業務計畫	本年度預算數	實施內容
勞務收入	143	本年度預計辦理暑期游泳訓練班學生報名費及教師甄選報名費等收入。
財產收入	1,044	本年度預計辦理財產報廢變賣之殘值收入、教職員工停車收入、校園場地開放收入等。

臺北市地方教育發展基金 - 臺北市內湖區西湖國民小學

業務計畫及預算概要

中華民國 112 年度

政府撥入收入	113,782	本年度預計由公庫撥入數。
教學收入	1,628	本年度預計收取幼兒園學生之學費、雜費收入。
其他收入	500	本年度預計收取工程圖說費及廠商履約逾期罰款等收入。

二、基金用途：

單位：新臺幣千元

業務計畫	本年度預算數	實施內容
國民教育計畫	110,517	本年度預計辦理教學事項為： 1. 各項教學、學生事務、圖書及輔導等業務。 2. 新購教具、圖書等各科教學設備，充實各科教材及用具。 3. 革新教學方法，提高教學效能。 4. 教師甄選業務、指定活動等項目。
學前教育計畫	228	本年度預計辦理教學事項為： 1. 幼兒園各項教學及活動。 2. 新購教學用品，革新教學方法，提高教學效能。 3. 幼兒園各項活動，鍛鍊幼兒強健的身體，增進幼兒各項生活智能。
一般行政管理計畫	3,297	本年度預計辦理事項為： 1. 綜理學校總務、人事、會計等業務。 2. 配合校務推動行政處室支援工作，進而增進校務運作。
建築及設備計畫	5,671	本年度預計辦理事項為： 1. 購置各學科教學課程所需教學設備。 2. 辦理運動球場整修工程。

參、預算概要

一、基金來源及用途之預計：

(一) 本年度基金來源：

服務收入 14 萬 3 千元、財產處分收入 11 萬 3 千元、其他財產收入

臺北市地方教育發展基金 - 臺北市內湖區西湖國民小學

業務計畫及預算概要

中華民國 112 年度

93 萬 1 千元、公庫撥款收入 1 億 1,428 萬 2 千元、學雜費收入 162 萬 8 千元、雜項收入 50 萬元，本年度基金來源 1 億 1,709 萬 7 千元，較上年度預算數 1 億 1,748 萬 2 千元，減少 38 萬 5 千元，約 0.33%，主要係公庫撥款收入減編所致。

(二) 本年度基金用途：

國民教育計畫 11,051 萬 7 千元，學前教育計畫 22 萬 8 千元，一般行政管理計畫 329 萬 7 千元，建築及設備計畫 567 萬 1 千元，本年度基金用途 1 億 1,971 萬 3 千元，較上年度預算數 1 億 1,939 萬 9 千元，增加 31 萬 4 千元，約 0.26%，主要係增編人事費所致。

二、基金餘絀之預計：

本年度基金來源及用途相抵後，差短 261 萬 6 千元，較上年度預算數差短 191 萬 7 千元，增加 69 萬 9 千元，將移用以前基金餘額支應。

三、現金流量之預計：

本年度業務活動淨現金流出 261 萬 6 千元。

四、補辦預算: 詳補辦預算明細表

(一) 固定資產之建設改良擴充 37 萬 9 千元

1.110 年度教育部補助辦理中小學數位學習深耕計畫 10 萬元。

2.110 年度教育局補助行動學習智慧教學計畫 9 萬 6 千元。

3.110 年度教育部補助配合提升公共化教保服務政策著有績效鼓勵經費 8 萬 3 千元。

4.111 年度教育部補助辦理中小學數位學習深耕計畫 10 萬元。

肆、以前年度計畫實施狀況及成果概述：

一、前（110）年度計畫實施成果概述：

業務計畫	實施概況	實施成果
勞務收入	本年度預計辦理暑期游泳訓練班學生報名費及教師甄選報名費收入。	本年度已收取代理教師甄選報名費未達千元。

臺北市地方教育發展基金 - 臺北市內湖區西湖國民小學

業務計畫及預算概要

中華民國 112 年度

財產收入	本年度預計辦理財產報廢變賣之殘值收入、教職員工停車收入、校園場地開放收入等。	本年度已收取財產報廢變賣之殘值收入 7 萬 1 千、校園場地開放收入 59 萬 4 千元等。
政府撥入收入	本年度預計由公庫撥入數。	本年度已收取公庫撥入數 1 億 1,377 萬 6 千元及教育部之補助計畫 280 萬 6 千元。
教學收入	本年度預計收取幼兒園學生之學費、雜費收入。	本年度已收取幼兒園學生之學費、雜費等收入 165 萬元。
其他收入	本年度預計收取工程圖說費收入及廠商履約逾期罰款等收入。	本年度已收幼兒園應付代收款結餘款轉至其他準備金 26 萬 7 千元及廠商履約逾期罰款等收入 129 萬 4 千元。
國民教育計畫	<p>本年度預計辦理教學事項為：</p> <ol style="list-style-type: none"> 1. 辦理各項教學、學生事務、圖書及輔導等業務。 2. 新購教具、圖書等各科教學設備，充實各科教材及用具。 3. 革新教學方法，提高教學效能。 4. 辦理教師甄選、指定活動等項目。 	<p>本年度完成各項教學事項為：</p> <ol style="list-style-type: none"> 1. 辦理各項教學、學生事務、圖書及輔導等業務。 2. 新購教學用具及圖書等設備，充實各科教材及用具。 3. 辦理環境教育、性平、小田園及活化教學等教師教學研習，提高教學效能。 4. 辦理教師甄選等指定活動。
學前教育計畫	<p>本年度預計辦理教學事項為：</p> <ol style="list-style-type: none"> 1. 辦理幼兒園各項教學及活動。 2. 新購教學用品，革新教學方法，提高教學效能。 3. 辦理幼兒園各項活動，鍛鍊幼兒強健的身體，增進幼兒各項生活智 	<p>本年度完成各項教學事項為：</p> <ol style="list-style-type: none"> 1. 辦理幼兒園各項教學及活動。 2. 新購教學用品，革新教學方法，提高教學效能。 3. 辦理幼兒園各項活動，鍛鍊幼兒強健的身體，增進幼兒各項生活智能。

臺北市地方教育發展基金 - 臺北市內湖區西湖國民小學

業務計畫及預算概要

中華民國 112 年度

	能。	
一般行政管理計畫	本年度預計辦理事項為： 1. 綜理學校總務、人事、會計等業務。 2. 配合校務推動行政處室支援工作，進而增進校務運作。	綜理學校總務、人事、會計等業務，並配合校務推動行政處室支援工作，進而增進校務運作，達成預期目標。
建築及設備計畫	本年度預計辦理事項為： 1. 購置各學科教學課程所需教學設備。 2. 辦理和平樓門窗更新汰換整修工程。	1. 購置各學科教學課程所需教學設備。 2. 辦理和平樓門窗更新汰換整修工程。

二、上年度已過期間（111 年 1 月 1 日至 5 月 31 日止）計畫實施成果概述：

業務計畫	實施概況	實施成果
勞務收入	本年度截至 5 月 31 日止預計辦理教師甄選報名及暑期游泳訓練班報名等收入。	本年度截至 5 月 31 日止已收取代理教師甄選報名費 1 人。
財產收入	本年度截至 5 月 31 日止預計辦理財產報廢變賣之殘值收入及校園場地開放收入等。	本年度截至 5 月 31 日止已收取校園場地開放等收入 9 萬 3 千元。
政府撥入收入	本年度截至 5 月 31 日止預計公庫撥入數。	本年度截至 5 月 31 日止已收取公庫撥入數 5,482 萬 8 千元及教育部之補助計畫 208 萬 2 千元。
教學收入	本年度截至 5 月 31 日止預計收取學生之 1 學期學費、雜費等收入。	本年度截至 5 月 31 日止已收取學生 1 學期學費、雜費等收入 84 萬 3 千元。
其他收入	本年度截至 5 月 31 日止預計收取廠商履約罰款等收入。	本年度截至 5 月 31 日止已收取幼兒園應付代收款結餘款轉至其他準備金等收入 29 萬 8 千元。
國民教育計畫	本年度截至 5 月 31 日止預計辦理教學事項為： 1. 辦理各項教學、學生事務、圖書及輔導等業務。	本年度截至 5 月 31 日止已執行教學事項為： 1. 辦理各項教學、學生事務、圖書及輔導等業務。

臺北市地方教育發展基金 - 臺北市內湖區西湖國民小學

業務計畫及預算概要

中華民國 112 年度

		2. 新購教具、圖書等各科教學設備，充實各科教材及用具。 3. 革新教學方法，提高教學效能。 4. 辦理教師甄選、指定活動等項目。	2. 新購教學用具及圖書等設備，充實各科教材及用具。 3. 辦理環境教育、性平、小田園及活化教學等教師教學研習，提高教學效能。 4. 辦理教師甄選等指定活動。
學前教育計畫	本年度截至 5 月 31 日止預計辦理教學事項為： 1. 幼兒園各項教學及活動。 2. 新購教學用品，革新教學方法，提高教學效能。 3. 辦理幼兒園各項活動，鍛鍊幼兒強健的身體，增進幼兒各項生活智能。	本年度截至 5 月 31 日止已執行教學事項為： 1. 辦理幼兒園各項教學及活動。 2. 新購教學用品，革新教學方法，提高教學效能。 3. 辦理幼兒園各項活動，鍛鍊幼兒強健的身體，增進幼兒各項生活智能。	
一般行政管理計畫	本年度截至 5 月 31 日止預計辦理事項為： 1. 綜理學校總務、人事、會計等業務。 2. 配合校務推動行政處室支援工作，進而增進校務運作。	持續辦理學校總務、人事、會計等業務，並配合校務推動行政處室支援工作，進而增進校務運作，以達成預期目標。	
建築及設備計畫	本年度截至 5 月 31 日止預計辦理事項為： 1. 購置各學科教學課程所需教學設備招標作業。 2. 完成仁愛樓、信義樓電源改善工程之建築師發包作業。	1. 購置各學科教學課程所需教學設備招標作業。 2. 完成仁愛樓、信義樓電源改善工程之建築師發包作業。	

臺北市地方教育發展基金－臺北市內湖區西湖國民小學

補辦預算明細表

中華民國112年度

單位：新臺幣元

項 目	金額	辦理年度	說 明
合計	379,000		
固定資產之建設改良擴充	379,000		
購置機械及設備	196,000	110	
割字機	50,000		教育部補助110年度辦理中小學數位學習深耕計畫經費。
觸控投影機	26,000		教育部補助110年度辦理中小學數位學習深耕計畫經費。
可攜式硬式磁碟組	24,000		教育部補助110年度辦理中小學數位學習深耕計畫經費。
平板電腦(10.2吋，2160x1620解析度)	96,000		教育局補助行動學習智慧教學計畫，急需購置平板電腦，所需經費擬由教育局基金餘額支應。
購置交通及運輸設備	83,000	110	
監視器	83,000		教育部補助配合提升公共化教保服務政策著有績效鼓勵經費。
購置機械及設備	100,000	111	
桌上型雷射切割機	100,000		教育部補助辦理中小學數位學習深耕計畫經費。

備註：各基金依預算法第 8 8 條規定補辦預算，應確係不及編入年度預算，且因經營環境發生重大變遷或正常業務(含執行中央補助款項目)之確實需要，並經主管機關核轉本府核准先行辦理者；不具急迫性之事項，仍應儘可能納入預算辦理。

本 頁 空 白

預算主要表

臺北市地方教育發展基金－臺北市內湖區西湖國民小學

基金來源、用途及餘絀預計表

中華民國112年度

單位：新臺幣千元

前年度決算數	項 目	本年度預算數	上年度預算數	比較增減（－）
120,458	基金來源	117,597	117,482	115
	勞務收入	143	143	
	服務收入	143	143	
665	財產收入	1,044	1,022	22
71	財產處分收入	113	113	
594	其他財產收入	931	909	22
116,582	政府撥入收入	114,282	114,300	-18
113,776	公庫撥款收入	114,282	114,300	-18
2,806	政府其他撥入收入			
1,650	教學收入	1,628	1,628	
1,650	學雜費收入	1,628	1,628	
1,561	其他收入	500	389	111
1,561	雜項收入	500	389	111
133,412	基金用途	119,713	119,399	314
108,561	國民教育計畫	110,517	109,386	1,131
949	學前教育計畫	228	279	-51
2,736	一般行政管理計畫	3,297	3,229	68
21,166	建築及設備計畫	5,671	6,505	-834
-12,954	本期賸餘(短絀)	-2,116	-1,917	-199
19,452	期初基金餘額	4,581	16,546	-11,965
6,498	期末基金餘額	2,465	14,629	-12,164

註：前年度決算數細數之和與總數或略有出入，係四捨五入關係，以下各表同。

臺北市地方教育發展基金－臺北市內湖區西湖國民小學

現金流量預計表

中華民國112年度

單位：新臺幣千元

項 目	本 預	年 算	度 數	說 明
業務活動之現金流量				
本期賸餘(短絀)			-2,116	
業務活動之淨現金流入(流出)			-2,116	
其他活動之現金流量				
其他活動之淨現金流入(流出)				
現金及約當現金之淨增(淨減)			-2,116	
期初現金及約當現金			10,238	
期末現金及約當現金			8,122	

註：本表係採現金及約當現金基礎，包括現金及自投資日起3個月內到期或清償之債權證券。

預算明細表

臺北市地方教育發展基金－臺北市內湖區西湖國民小學

基金來源－服務收入明細表

中華民國112年度

單位：新臺幣元

科 目	單位	本 年 度 預 算 數			說 明
		數量 業務量	利(費)率	金 額	
合計				143,000	
服務收入				143,000	較上年度預算數143,000元，無增減。
	人	200	700	140,000	暑期游泳訓練班學生報名費收入(收支對列)。
	人	10	300	3,000	教師甄選報名費收入。

臺北市地方教育發展基金－臺北市內湖區西湖國民小學

基金來源－財產處分收入明細表

中華民國112年度

單位：新臺幣元

科 目	單位	本 年 度 預 算 數			說 明
		數量 業務量	利(費)率	金 額	
合計				113,000	
財產處分收入	年	1	113,000	113,000	較上年度預算數113,000元，無增減。 報廢財產出售收入。

臺北市地方教育發展基金－臺北市內湖區西湖國民小學

基金來源－其他財產收入明細表

中華民國112年度

單位：新臺幣元

科 目	單位	本 年 度 預 算 數			說 明
		數量 業務量	利(費)率	金 額	
合計				931,000	
其他財產收入				931,000	較上年度預算數909,000元，增加22,000元。
	年	1	900,000	900,000	開放活動中心等場地出借費(收支對列)。
	年	1	31,000	31,000	教職員工停車收入(收支對列)。

臺北市地方教育發展基金－臺北市內湖區西湖國民小學

基金來源－公庫撥款收入明細表

中華民國112年度

單位：新臺幣元

科 目	單位	本 年 度 預 算 數			說 明
		數量 業務量	利(費)率	金 額	
合計				114,282,000	
公庫撥款收入	年	1	114,282,000	114,282,000	較上年度預算數114,300,000元，減少18,000元。 市府補助款。

臺北市地方教育發展基金－臺北市內湖區西湖國民小學

基金來源－學雜費收入明細表

中華民國112年度

單位：新臺幣元

科 目	單 位	本 年 度 預 算 數			說 明
		數量 業務量	利(費)率	金 額	
合計				1,628,000	
學雜費收入				1,628,000	較上年度預算數1,628,000元，無增減。
	人、學期	73x2	7,000	1,022,000	幼兒園全日班學費收入預估學生73人。
	人、學期	73x2	2,955	431,430	幼兒園全日班雜費收入預估學生73人。
	人、學期	11x2	5,150	113,300	幼兒園半日班學費收入預估學生11人。
	人、學期	11x2	2,745	60,390	幼兒園半日班雜費收入預估學生11人。
	年	1	880	880	配合預算編列至千元，增列進位數880元。

臺北市地方教育發展基金－臺北市內湖區西湖國民小學

基金來源－雜項收入明細表

中華民國112年度

單位：新臺幣元

科 目	單 位	本 年 度 預 算 數			說 明
		數 量 業 務 量	利(費)率	金 額	
合計				500,000	
雜項收入				500,000	較上年度預算數389,000元，增加111,000元。
	年	1	4,000	4,000	中央氣象局設置監測儀器電費分攤(收支對列)。
	年	1	496,000	496,000	工程圖說費及其他雜項收入等。

臺北市地方教育發展基金－臺北市內湖區西湖國民小學

基金用途－國民教育計畫明細表

中華民國112年度

單位：新臺幣元

前年度 決算數	上年度 預算數	科 目	本 年 度 預 算 數	說 明
108,561,153	109,386,000	合 計	110,517,000	
101,535,688	104,287,000	用人費用	104,825,000	
50,546,842	49,837,410	正式員額薪資	52,251,180	較上年度預算數49,837,410元，增加2,413,770元。
50,199,682	49,465,410	職員薪金	51,879,180	
			5,340,000	教師8人薪金(詳用人費用彙計表)(含教育部補助導師費36,000元)。
			40,908,000	教職員47人薪金(詳用人費用彙計表)(含教育部補助導師費240,000元及專任輔導教師640,000元)。
			5,609,580	教師4人及教保員3人薪金(詳用人費用彙計表)。
			21,600	2歲專班教保員教保費，2人*12月*900元。
347,160	372,000	工員工資	372,000	廚工1人工資(詳用人費用彙計表)。
871,637	1,010,352	聘僱及兼職人員薪資	591,360	較上年度預算數1,010,352元，減少418,992元。
418,992	418,992	約僱職員薪金		
452,645	591,360	兼職人員酬金	591,360	
			15,360	補助調整授課鐘點費之外聘教師勞、健保及勞退費用(教育部補助款)。
			153,600	補助調整授課特教教師鐘點費，6人*2節*40週*320元(教育部補助款)。
			422,400	教師代課鐘點費，本校編制教師總人數49人，按9分之1計，編列6人，每人220節，總節數6人*220節=1,320節，每節320元。
969,489	979,531	超時工作報酬	979,531	較上年度預算數979,531元，無增減。
969,489	979,531	加班費	979,531	
			49,066	不休假出勤加班費。
			770,665	不休假出勤加班費。
			150,000	開放學校場地工作人員加班費(收支對列)。
			9,800	暑期泳訓班工作人員加班費(收支對列)。
11,350,409	12,391,795	獎金	11,776,650	較上年度預算數12,391,795元，減少615,145元。
5,109,283	6,225,000	考績獎金	5,308,000	
			4,736,000	依考績法規定核發之獎金。

臺北市地方教育發展基金－臺北市內湖區西湖國民小學

基金用途－國民教育計畫明細表

中華民國112年度

單位：新臺幣元

前年度 決算數	上年度 預算數	科 目	本 年 度 預 算 數	說 明
			268,000	依考績法規定核發之獎金。
			304,000	依考績法規定核發之獎金。
6,241,126	6,166,795	年終獎金	6,468,650	
			5,054,409	依規定於年節加發之獎金。
			667,500	依規定於年節加發之獎金。
			746,741	依規定於年節加發之獎金。
31,229,000	32,989,528	退休及卹償金	32,458,320	較上年度預算數32,989,528元，減少531,208元。
31,207,184	32,978,008	職員退休及離職金	32,446,800	
			596,700	提撥退撫基金。
			703,080	提撥退撫基金。
			4,396,860	提撥退撫基金。
			26,750,160	退休人員月退休金，68人*31,400元*12月=25,622,400元；退休遺族遺屬年金(月撫慰金)，5人*18,796元*12月=1,127,760元，合計26,750,160元。
21,816	11,520	工員退休及離職金	11,520	提撥勞工退休準備金。
6,568,311	7,078,384	福利費	6,767,959	較上年度預算數7,078,384元，減少310,425元。
5,133,956	4,395,922	分擔員工保險費	4,500,996	
			3,486,696	分擔公保、勞保、健保費。
			553,236	分擔公保、勞保、健保費。
			461,064	分擔公保、勞保、健保費。
82,360	345,460	傷病醫藥費	200,200	
			2,400	職業安全衛生健康檢查經費，2人*1,200元。
			144,000	健康檢查補助費，9人*16,000元。
			4,300	幼兒園教保人員健康檢查費(每2人編1人)，5人*860元。
			49,500	健康檢查補助費，11人*4,500元。
444,486	609,840	員工通勤交通費	505,932	
			144,900	教師上下班交通費，23人*10月*630元。
			15,120	教職員上下班交通費，2人*12月*630元。
			11,760	教師上下班交通費，1人*10月*1,176元。
			14,112	教職員上下班交通費，1人*12月*1,176元。

臺北市地方教育發展基金－臺北市內湖區西湖國民小學

基金用途－國民教育計畫明細表

中華民國112年度

單位：新臺幣元

前年度 決算數	上年度 預算數	科 目	本 年 度 預 算 數	說 明
907,509	1,727,162	其他福利費	105,840 214,200 1,560,831 304,000 80,000 18,000 379,800 261,040 501,991 16,000	教職員上下班交通費，7人*12月*1,260元。 教師上下班交通費，17人*10月*1,260元。 休假旅遊補助費。 休假旅遊補助費。 退休人員三節慰問金，3人*6,000元。 喪葬補助費，2人*5月*37,980元。 結婚補助費，4人*2月*32,630元。 教職員工子女教育補助費。 休假旅遊補助費。
4,654,469	3,422,000	服務費用	3,618,000	
909,420	912,930	水電費	1,035,383	較上年度預算數912,930元，增加122,453元。
767,051	753,000	工作場所電費	894,000 273,976 616,024 4,000	學生在校作息時間內使用冷氣設備電費，23班*11,912元(新增)。 電費基本費。 中央氣象局設置監測儀器電費分攤(收支對列)。
142,369	159,930	工作場所水費	141,383	水費基本費。
22,220	33,170	旅運費	33,170	較上年度預算數33,170元，無增減。
22,220	33,170	國內旅費	33,170 5,270 27,900	教職員工因公出差旅費。 校外教學隨隊人員出差旅費，6人*3天*1,550元。
36,550	27,200	印刷裝訂與廣告費	27,200	較上年度預算數27,200元，無增減。
36,550	27,200	印刷及裝訂費	27,200 4,000 1,200 22,000	印刷資優教育有關資料(資優班)(特教班業務費)。 資料印刷(身心障礙資源班)(特教班業務費)。 雙語教育班招生說明、課程宣導、研討講義及成果報告等資料印刷。
1,955,106	1,512,384	修理保養及保固費	1,617,887	較上年度預算數1,512,384元，增加105,503元。

臺北市地方教育發展基金－臺北市內湖區西湖國民小學

基金用途－國民教育計畫明細表

中華民國112年度

單位：新臺幣元

前年度 決算數	上年度 預算數	科 目	本 年 度 預 算 數	說 明
1,820,154	1,319,784	一般房屋修護費	1,373,687	750,000 開放學校場地校舍場地維護費(收支對列)。 31,000 停車場維護費(收支對列)(新增)。 40,687 公有財產修繕及維護費。 552,000 學校校舍及其他建築物等之修理，24班*1年*23,000元。
43,896	77,600	機械及設備修護費	78,200	42,000 暑期泳訓班場地維護費(收支對列)。 18,200 電腦設備維護費(電腦專案計畫)。 18,000 游泳池維護費，9班*1年*2,000元(游泳池水電清潔維護費)。
91,056	115,000	雜項設備修護費	166,000	120,000 各項教學設備及其他公共用具等之保養修護，24班*1年*5,000元。 46,000 冷氣設備維護費，23班*2,000元(新增)。
	5,600	保險費	5,600	較上年度預算數5,600元，無增減。
	5,600	其他保險費	5,600	暑期泳訓班保險費，200人*28元(收支對列)。
1,032,223	554,456	一般服務費	573,160	較上年度預算數554,456元，增加18,704元。
7,056	4,560	佣金、匯費、經理費及手續費	4,800	委託超商代收學雜費手續費，400人*2學期*6元。
167,732	169,552	外包費	169,552	游泳池救生員外包費，1人*4月*42,388元。
736,595	258,344	計時與計件人員酬金	272,808	21,632 閩客語教學支援人員鐘點費之外聘人員勞、健保及勞退費用。 166,400 閩客語教學支援人員鐘點費，13人*1節*40週*320元。 3,996 提撥暑期泳訓班救生員退休金，1人*2月*1,998元。 64,000 暑期泳訓班救生員薪津，1人*2月*32,000元。 8,780 分擔暑期泳訓班救生員勞保及健保費，1人*2月*4,390元。 8,000 暑期泳訓班救生員年終獎金，1人*8,000元。

臺北市地方教育發展基金－臺北市內湖區西湖國民小學

基金用途－國民教育計畫明細表

中華民國112年度

單位：新臺幣元

前年度 決算數	上年度 預算數	科 目	本 年 度 預 算 數	說 明
120,840	122,000	體育活動費	126,000	
			8,000	文康活動費，本校編列契約進用教保員3人，廚工1人，合計4人，每人編列2,000元(上述人員係幼托整合前得編列文康活動費之人員)。
			118,000	文康活動費，本校編列教職員59人，每人編列2,000元。
698,950	376,260	專業服務費	325,600	較上年度預算數376,260元，減少50,660元。
544,200	225,600	講課鐘點、稿費、出席審查及查詢費	155,600	
			60,000	暑期泳訓班教練指導鐘點費，120節*500元(收支對列)。
			30,000	辦理兩公約人權、法治、品德教育、特教、輔導、環教、生命等各類依法宣導活動外聘講師鐘點費，15節*2,000元。
			8,000	講座鐘點費，4節*2,000元(國小家長教育成長暨志工培訓)。
			16,000	講座鐘點費，8節*2,000元(性別平等教育宣導活動)。
			10,000	小田園教育體驗學習計畫講座鐘點費，5節*2,000元。
			14,400	資優教材編輯費，2班*12月*600元。
			7,200	資源教材編輯費，1班*12月*600元。
			4,000	講座鐘點費，2節*2000元(身心障礙資源班)(特教班業務費)。
			6,000	講座鐘點費，3節*2000元(資優班)(特教班業務費)。
70,600	50,960	委託檢驗(定)試驗認證費	53,200	
			8,400	飲水機水質檢驗費，7臺*1,200元。
			44,800	消防安全檢測費、公共安全檢查簽證及申報費(班級業務費)。
84,150	99,700	其他專業服務費	116,800	
			20,000	學生輔導指導費。
			5,000	學童牙齒檢查費。
			21,600	學童午餐指導費(5-6年級)，6班*1人*9月*400元。

臺北市地方教育發展基金－臺北市內湖區西湖國民小學

基金用途－國民教育計畫明細表

中華民國112年度

單位：新臺幣元

前年度決算數	上年度預算數	科 目	本 年 度 預 算 數	說 明
			18,900	學童午餐指導費(3-4年級)，7班*1人*9月*300元。
			6,300	學童午餐指導費(1-2年級)，7班*1人*9月*100元。
			45,000	工作人員午餐指導費，10人*9月*500元。
1,449,733	922,000	材料及用品費	1,128,000	
272,181	174,260	使用材料費	363,743	較上年度預算數174,260元，增加189,483元。
272,181	174,260	設備零件	363,743	
			142,200	班級課桌椅，79人*1,800元(新增)。
			4,950	電動打氣機1臺(學務處)(由班級設備費移列)(新增)。
			5,000	電子發令槍1支(學務處)(由班級設備費移列)(新增)。
			9,000	話機，6臺*1,500元(總務處)(由班級設備費移列)。
			4,917	六呎折疊桌，3張*1,639元(輔導室)(由班級設備費移列)(新增)。
			12,990	手搖鐘，10個*1,299元(教務處)(由班級設備費移列)(新增)。
			6,000	紫外線消毒燈1臺(教務處)(由班級設備費移列)(新增)。
			8,000	電動吹落葉機1臺(總務處)(由班級設備費移列)(新增)。
			27,000	數位話機，6臺*4,500元(總務處)(由班級設備費移列)(新增)。
			3,858	四呎折疊桌，3張*1,286元(輔導室)(由班級設備費移列)(新增)。
			11,928	電子琴鋼琴毯，4件*2,982元(教務處)(由班級設備費移列)(新增)。
			32,000	學習椅，20張*1,600元(資優班)(由班級設備費移列)(新增)。
			1,990	可攜式標籤機1臺(資源班)(由班級設備費移列)(新增)。
			2,010	電子萬年曆1個(資源班)(由班級設備費移列)(新增)。

臺北市地方教育發展基金－臺北市內湖區西湖國民小學

基金用途－國民教育計畫明細表

中華民國112年度

單位：新臺幣元

前年度 決算數	上年度 預算數	科 目	本 年 度 預 算 數	說 明
			81,900	電腦設備維護及管理費，13班*6,300元。
			10,000	小田園教育體驗實習計畫食農教育相關機 具設備。
1,177,552	747,740	用品消耗	764,257	較上年度預算數747,740元，增加16,517元。
4,400	8,400	辦公(事務)用品	8,400	
			2,000	教師甄選業務文具用品。
			2,000	文具用品，1班*2000元(身心障礙資源班)(特 教班業務費)。
			4,400	文具用品，2班*2,200元(資優班)(特教班業 務費)。
74,126	52,800	報章雜誌	60,237	
			12,000	特教輔導書籍及光碟DVD(輔導室)(由班級 設備費移列)。
			28,237	圖書(教務處)(由班級設備費移列)。
			20,000	雙語教育班參考書籍。
15,345	15,000	醫療用品(非醫療院所使用)	15,000	健康中心藥品。
1,083,681	671,540	其他用品消耗	680,620	
			20,000	兒童節慶活動費。
			10,200	教學用教科書，6年級*1,700元。
			63,000	專用垃圾袋，20班*1年*3,150元(班級業務費)。
			276,400	普通班級教學材料費，20班*1年*13,820元 。
			36,200	消毒藥水及衛生清潔用品，20班*1年*1,810 元(班級業務費)。
			13,820	教具製作及實驗用材料，1班*1年*13,820元(身 心障礙資源班教學材料費)。
			25,200	游泳池各項耗材費用，9班*1年*2,800元(游 泳池水電清潔維護費)。
			58,000	雙語教育班教學用參考書籍及相關教具。
			6,300	辦理運動會比賽逾時誤餐餐盒費用，63人 次*100元。
			44,900	運動會獎牌、材料及獎品等經費。
			2,000	會場佈置、茶水等(國小家長教育成長暨志 工培訓)。

臺北市地方教育發展基金－臺北市內湖區西湖國民小學

基金用途－國民教育計畫明細表

中華民國112年度

單位：新臺幣元

前年度決算數	上年度預算數	科目	本年度預算數	說明
			4,000	辦理活動用品(性別平等教育宣導活動)。
			1,000	辦理教師甄選會議逾時誤餐餐盒費用，10人次*100元。
			65,000	植栽、培養土、花盆、肥料、耗材及維修等費用(單價1萬元以下)(綠屋頂計畫)。
			3,000	暑期泳訓班教學環境佈置費(收支對列)。
			5,000	暑期泳訓班雜支(收支對列)。
			10,000	暑期泳訓班教學器材費(收支對列)。
			4,600	暑期泳訓班消毒劑，20班*230元(收支對列)。
			9,000	小田園教育體驗學習計畫印製教材、課程材料等雜支。
			23,000	小田園教育體驗學習計畫農事體驗實作菜苗、種子、培養土、整地、搭棚架及設管線等費用。
	23,000	租金、償債、利息及相關手續費	13,000	
	23,000	交通及運輸設備租金	13,000	較上年度預算數23,000元，減少10,000元。
	23,000	車租	13,000	
			13,000	小田園教育體驗學習計畫有機農場參觀訪問車租。
665,148	467,000	會費、捐助、補助、分攤、照護、救濟與交流活動費	638,000	
10,000	10,000	捐助、補助與獎助	10,000	較上年度預算數10,000元，無增減。
10,000	10,000	獎助學員生給與	10,000	教育關懷獎每校推薦1名學生獎助金。
655,148	457,000	補貼、獎勵、慰問、照護與救濟	628,000	較上年度預算數457,000元，增加171,000元。
36,348	37,200	獎勵費用	37,800	
			37,800	敬師獎勵活動費，63人*600元。
618,800	419,800	其他補貼、獎勵、慰問、照護與救濟	590,200	
			28,900	弱勢學生教科書補助費用，17人*1,700元。
			21,000	本市市民第3胎就讀國小教育補助費，21人*1,000元。
			217,350	清寒學生餐費補助，18人*125日*55元+18人*80日*65元。

臺北市地方教育發展基金－臺北市內湖區西湖國民小學

基金用途－國民教育計畫明細表

中華民國112年度

單位：新臺幣元

前年度 決算數	上年度 預算數	科 目	本 年 度 預 算 數	說 明
			550	配合預算編列至千元，增列進位數550元。
			322,400	補助學校午餐使用有機蔬菜或有機米計畫，310人*40週*26元。
256,115	265,000	其他	295,000	
256,115	265,000	其他支出	295,000	較上年度預算數265,000元，增加30,000元。
256,115	265,000	其他	295,000	
			100,000	學生活動費，500人*2學期*100元。
			36,600	班級自治費，366人*2學期*50元。
			125,760	執行學生路隊安全導護費及導護志工保險費。
			27,640	教具製作、實驗器材、教學參考資料等費用，2班*1年*13,820元(資優班教學材料費)。
			5,000	退休人員紀念品，1人*5,000元。

臺北市地方教育發展基金－臺北市內湖區西湖國民小學

基金用途－學前教育計畫明細表

中華民國112年度

單位：新臺幣元

前年度 決算數	上年度 預算數	科 目	本 年 度 預 算 數	說 明
948,815	279,000	合 計	228,000	
139,278	49,000	服務費用	49,000	
328	792	一般服務費	804	較上年度預算數792元，增加12元。
328	792	佣金、匯費、經理費及手續費	804	委託超商代收學雜費手續費，67人*2學期*6元。
138,950	48,208	專業服務費	48,196	較上年度預算數48,208元，減少12元。
7,200	7,200	講課鐘點、稿費、出席審查及查詢費	7,200	特幼教材編輯費，1班*12月*600元。
131,750	41,008	其他專業服務費	40,996	
			9,000	學童午餐指導費，1班*2人*9月*500元(特殊幼兒班)。
			4,500	教保員學童午餐指導費，1人*9月*500元。
			27,000	學童午餐指導費，3班*2人*9月*500元。
			496	配合預算編列至千元，增列進位數496元。
60,336	97,000	材料及用品費	116,000	
32,326	54,380	使用材料費	73,380	較上年度預算數54,380元，增加19,000元。
32,326	54,380	設備零件	73,380	
			16,000	學習區教具(幼兒園特幼班)(由班級設備費移列)(新增)。
			57,380	學習區教具(幼兒園)(由班級設備費移列)(新增)。
28,010	42,620	用品消耗	42,620	較上年度預算數42,620元，無增減。
28,010	42,620	其他用品消耗	42,620	
			13,820	特教知動及生活訓練用教學材料費(特殊幼兒班)。
			7,200	含垃圾袋費用、消毒藥水、衛生清潔用品費、衛生紙及教室佈置費、活動費等，1班*1年*7,200元(特殊幼兒班)(特教班級業務費)。
			21,600	專用垃圾袋及清潔衛生用品等，3班*1年*7,200元(班級業務費)。
738,941	85,000	會費、捐助、補助、分攤、照護、救濟與交流活動費	15,000	
738,941	85,000	補貼、獎勵、慰問、照護與救濟	15,000	較上年度預算數85,000元，減少70,000元。
738,941	85,000	其他補貼、獎勵、慰問、	15,000	

臺北市地方教育發展基金－臺北市內湖區西湖國民小學

基金用途－學前教育計畫明細表

中華民國112年度

單位：新臺幣元

前年度 決算數	上年度 預算數	科 目	本 年 度 預 算 數	說 明
		照護與救濟		
			14,400	補助學校午餐使用有機蔬菜或有機米計畫，75人*40週*1次*4.8元。
			600	配合預算編列至千元，增列進位數600元。
10,260	48,000	其他	48,000	
10,260	48,000	其他支出	48,000	較上年度預算數48,000元，無增減。
10,260	48,000	其他	48,000	執行學生路隊安全導護費及導護志工保險費。

臺北市地方教育發展基金－臺北市內湖區西湖國民小學

基金用途－一般行政管理計畫明細表

中華民國112年度

單位：新臺幣元

前年度 決算數	上年度 預算數	科 目	本 年 度 預 算 數	說 明
2,736,398	3,229,000	合計	3,297,000	
2,493,431	2,919,000	服務費用	2,977,000	
2,321,555	2,267,168	一般服務費	2,325,392	較上年度預算數2,267,168元，增加58,224元。
2,321,555	2,267,168	外包費	2,325,392	
			200,000	消化超額職工外包費，5人*40,000元(技工、工友)業務外包費。
			1,213,392	校警勞務外包費，2人*12月*50,558元(依北市教人字第10334725500號及北市教人字第10734309300號函編列)。
			912,000	職工(技工、工友)業務外包費，2人*12月*38,000元。
99,876	579,832	專業服務費	579,608	較上年度預算數579,832元，減少224元。
99,876	579,832	其他專業服務費	579,608	校園安全機械定點、機動巡邏等保全費用。
72,000	72,000	公共關係費	72,000	較上年度預算數72,000元，無增減。
72,000	72,000	公共關係費	72,000	校長特別費，12月*6,000元。
241,967	309,000	材料及用品費	319,000	
241,967	309,000	用品消耗	319,000	較上年度預算數309,000元，增加10,000元。
241,967	309,000	辦公(事務)用品	319,000	
			320	配合預算編列至千元，增列進位數320元。
			318,680	統籌業務費計算如下：普通班20班、附設幼兒園4班，1,290元*15班*12月=232,200元，810元*9班*12月=87,480元，以上合計319,680元，除依實際需求移列會費1,000元外，其餘如列數。
1,000	1,000	會費、捐助、補助、分攤、照護、救濟與交流活動費	1,000	
1,000	1,000	會費	1,000	較上年度預算數1,000元，無增減。
1,000	1,000	職業團體會費	1,000	護理師1人公會會費(統籌業務費)。

臺北市地方教育發展基金－臺北市內湖區西湖國民小學

基金用途－建築及設備計畫明細表

中華民國112年度

單位：新臺幣元

前年度 決算數	上年度 預算數	科 目	本 年 度 預 算 數	說 明
21,165,909	6,505,000	合計	5,671,000	
21,165,909	6,505,000	購建固定資產、無形資產及非理財 目的之長期投資	5,671,000	
923,671	698,000	購建固定資產	755,000	
923,671	698,000	一般建築及設備計畫	755,000	
		班級設備	226,000	
		購置機械及設備	177,000	
			20,000	汰換北中型吹落葉機1臺(總務處)。
			16,000	汰換中型引擎鏈鋸1臺(學務處)。
			75,000	汰換筏基抽水機，3臺*25,000元(總務處)。
			14,000	汰換背負式割草機1臺(總務處)。
			52,000	汰換超短焦投影機(3000流明)，2臺*26,000元(教務處)。
		購置交通及運輸設備	27,000	
			27,000	新購無線擴音機1組(學務處)。
		購置雜項設備	22,000	
			22,000	汰換電冰箱1臺(總務處)。
		特殊班設備	12,000	
		購置交通及運輸設備	12,000	
			12,000	新購超迷你無線喊話器1組(資源班)。
		資訊設備	517,000	
		購置機械及設備	517,000	
			280,500	汰換桌上型電腦(含顯示器)，11部*25,500元(電腦專案計畫)。
			91,000	汰換網路及資訊周邊設備(電腦專案計畫)。
			120,000	汰換平板電腦，10部*12,000元(電腦專案計畫)。
			25,500	汰換筆記型電腦1部(電腦專案計畫)。
923,671	698,000	校園設備		

臺北市地方教育發展基金－臺北市內湖區西湖國民小學

基金用途－建築及設備計畫明細表

中華民國112年度

單位：新臺幣元

前年度 決算數	上年度 預算數	科 目	本 年 度 預 算 數	說 明
792,938	586,000	購置機械及設備		
83,000		購置交通及運輸設備		
47,733	112,000	購置雜項設備		
36,000	36,000	購置無形資產	36,000	
36,000	36,000	一般建築及設備計畫	36,000	
36,000	36,000	資訊設備	36,000	
36,000	36,000	購置電腦軟體	36,000	
			36,000	電腦教學軟體費(電腦專案計畫)。
20,206,238	5,771,000	遞延支出	4,880,000	
20,206,238	5,771,000	一般建築及設備計畫	4,880,000	
		運動球場整修工程	4,880,000	
		其他遞延支出	4,880,000	
			4,464,775	一、施工費。
			325,929	二、委託技術服務費(總包價法)。
			89,296	三、工程管理費(按施工費約2%提列)。
20,206,238	5,771,000	校園整修工程		
7,301,257		遞延修繕房屋建築支出		
12,904,981	5,771,000	其他遞延支出		

預算參考表

臺北市地方教育發展基金－臺北市內湖區西湖國民小學

預計平衡表

中華民國112年12月31日

單位：新臺幣千元

110年(前年) 12月31日 決算數	科 目	112年12月31日 預計數	111年12月31日 預計數	比較增減(-)
4,657,330	資產合計	4,653,297	4,655,413	-2,116
4,657,330	資產	4,653,297	4,655,413	-2,116
12,155	流動資產	8,122	10,238	-2,116
12,155	現金	8,122	10,238	-2,116
12,155	銀行存款	8,122	10,238	-2,116
1,965	投資、長期應收款項、貸墊款及準備金	1,965	1,965	
1,965	準備金	1,965	1,965	
1,965	其他準備金	1,965	1,965	
4,643,209	其他資產	4,643,209	4,643,209	
4,643,209	什項資產	4,643,209	4,643,209	
82	暫付及待結轉帳項	82	82	
4,643,127	代管資產	4,643,127	4,643,127	
4,657,330	負債及基金餘額合計	4,653,297	4,655,413	-2,116
4,650,832	負債	4,650,832	4,650,832	
5,529	流動負債	5,529	5,529	
5,414	應付款項	5,414	5,414	
4,403	應付代收款	4,403	4,403	
1,011	應付費用	1,011	1,011	
115	預收款項	115	115	
115	預收收入	115	115	
4,645,303	其他負債	4,645,303	4,645,303	
4,645,303	什項負債	4,645,303	4,645,303	
1,525	存入保證金	1,525	1,525	
4,643,127	應付代管資產	4,643,127	4,643,127	
651	暫收及待結轉帳項	651	651	
6,498	基金餘額	2,465	4,581	-2,116
6,498	基金餘額	2,465	4,581	-2,116
6,498	基金餘額	2,465	4,581	-2,116
6,498	累積餘額	2,465	4,581	-2,116

註：1.信託代理與保證資產(負債)前年度決算數0元，上年度調整後預計數0元，本年度預計數0元。2.或有資產(負債)0元。
3.本基金自93年度起，本固定項目分開原則，將屬長期固定帳項，包括固定資產8,183,284元、無形資產123,595元及長期債務0元等，另立帳類管理，未納入本表。

臺北市地方教育發展基金一

各項費用

中華民國

前年度 決算數	上年度 預算數	計畫別		合計	國民教育計畫
		用途別科目			
133,412,275	119,399,000	合計		119,713,000	110,517,000
101,535,688	104,287,000	用人費用		104,825,000	104,825,000
50,546,842	49,837,410	正式員額薪資		52,251,180	52,251,180
50,199,682	49,465,410	職員薪金		51,879,180	51,879,180
347,160	372,000	工員工資		372,000	372,000
871,637	1,010,352	聘僱及兼職人員薪資		591,360	591,360
418,992	418,992	約僱職員薪金			
452,645	591,360	兼職人員酬金		591,360	591,360
969,489	979,531	超時工作報酬		979,531	979,531
969,489	979,531	加班費		979,531	979,531
11,350,409	12,391,795	獎金		11,776,650	11,776,650
5,109,283	6,225,000	考績獎金		5,308,000	5,308,000
6,241,126	6,166,795	年終獎金		6,468,650	6,468,650
31,229,000	32,989,528	退休及卹償金		32,458,320	32,458,320
31,207,184	32,978,008	職員退休及離職金		32,446,800	32,446,800
21,816	11,520	工員退休及離職金		11,520	11,520
6,568,311	7,078,384	福利費		6,767,959	6,767,959
5,133,956	4,395,922	分擔員工保險費		4,500,996	4,500,996
82,360	345,460	傷病醫藥費		200,200	200,200
444,486	609,840	員工通勤交通費		505,932	505,932
907,509	1,727,162	其他福利費		1,560,831	1,560,831
7,287,178	6,390,000	服務費用		6,644,000	3,618,000
909,420	912,930	水電費		1,035,383	1,035,383
767,051	753,000	工作場所電費		894,000	894,000
142,369	159,930	工作場所水費		141,383	141,383
22,220	33,170	旅運費		33,170	33,170
22,220	33,170	國內旅費		33,170	33,170
36,550	27,200	印刷裝訂與廣告費		27,200	27,200
36,550	27,200	印刷及裝訂費		27,200	27,200
1,955,106	1,512,384	修理保養及保固費		1,617,887	1,617,887
1,820,154	1,319,784	一般房屋修護費		1,373,687	1,373,687

臺北市內湖區西湖國民小學

彙計表

112年度

單位：新臺幣元

學前教育計畫	一般行政管理計畫	建築及設備計畫			
228,000	3,297,000	5,671,000			
49,000	2,977,000				

臺北市地方教育發展基金一

各項費用

中華民國

前年度 決算數	上年度 預算數	計畫別		合計	國民教育計畫
		用途別科目			
43,896	77,600	機械及設備修護費		78,200	78,200
91,056	115,000	雜項設備修護費		166,000	166,000
	5,600	保險費		5,600	5,600
	5,600	其他保險費		5,600	5,600
3,354,106	2,822,416	一般服務費		2,899,356	573,160
7,384	5,352	佣金、匯費、經理費及手續費		5,604	4,800
2,489,287	2,436,720	外包費		2,494,944	169,552
736,595	258,344	計時與計件人員酬金		272,808	272,808
120,840	122,000	體育活動費		126,000	126,000
937,776	1,004,300	專業服務費		953,404	325,600
551,400	232,800	講課鐘點、稿費、出席審查及查詢費		162,800	155,600
70,600	50,960	委託檢驗(定)試驗認證費		53,200	53,200
315,776	720,540	其他專業服務費		737,404	116,800
72,000	72,000	公共關係費		72,000	
72,000	72,000	公共關係費		72,000	
1,752,036	1,328,000	材料及用品費		1,563,000	1,128,000
304,507	228,640	使用材料費		437,123	363,743
304,507	228,640	設備零件		437,123	363,743
1,447,529	1,099,360	用品消耗		1,125,877	764,257
246,367	317,400	辦公(事務)用品		327,400	8,400
74,126	52,800	報章雜誌		60,237	60,237
15,345	15,000	醫療用品(非醫療院所使用)		15,000	15,000
1,111,691	714,160	其他用品消耗		723,240	680,620
	23,000	租金、償債、利息及相關手續費		13,000	13,000
	23,000	交通及運輸設備租金		13,000	13,000
	23,000	車租		13,000	13,000
21,165,909	6,505,000	購建固定資產、無形資產及非理財目的之長期投資		5,671,000	
923,671	698,000	購建固定資產		755,000	
792,938	586,000	購置機械及設備		694,000	
83,000		購置交通及運輸設備		39,000	
47,733	112,000	購置雜項設備		22,000	

臺北市內湖區西湖國民小學

彙計表

112年度

單位：新臺幣元

學前教育計畫	一般行政管理計畫	建築及設備計畫			
804	2,325,392				
804	2,325,392				
48,196	579,608				
7,200					
40,996	579,608				
	72,000				
	72,000				
116,000	319,000				
73,380					
73,380					
42,620	319,000				
	319,000				
42,620					
		5,671,000			
		755,000			
		694,000			
		39,000			
		22,000			

臺北市地方教育發展基金一

各項費用

中華民國

前年度 決算數	上年度 預算數	計畫別	合計	國民教育計畫
		用途別科目		
36,000	36,000	購置無形資產	36,000	
36,000	36,000	購置電腦軟體	36,000	
20,206,238	5,771,000	遞延支出	4,880,000	
7,301,257		遞延修繕房屋建築支出		
12,904,981	5,771,000	其他遞延支出	4,880,000	
1,405,089	553,000	會費、捐助、補助、分攤、照護、救濟 與交流活動費	654,000	638,000
1,000	1,000	會費	1,000	
1,000	1,000	職業團體會費	1,000	
10,000	10,000	捐助、補助與獎助	10,000	10,000
10,000	10,000	獎助學員生給與	10,000	10,000
1,394,089	542,000	補貼、獎勵、慰問、照護與救濟	643,000	628,000
36,348	37,200	獎勵費用	37,800	37,800
1,357,741	504,800	其他補貼、獎勵、慰問、照護與救濟	605,200	590,200
266,375	313,000	其他	343,000	295,000
266,375	313,000	其他支出	343,000	295,000
266,375	313,000	其他	343,000	295,000

臺北市內湖區西湖國民小學

彙計表

112年度

單位：新臺幣元

學前教育計畫	一般行政管理計畫	建築及設備計畫			
		36,000			
		36,000			
		4,880,000			
		4,880,000			
15,000	1,000				
	1,000				
	1,000				
15,000					
15,000					
48,000					
48,000					
48,000					

臺北市地方教育發展基金－臺北市內湖區西湖國民小學

員工人數彙計表

中華民國112年度

單位：人

計 畫 及 項 目	上年度最高可 進用員額數	本年度 增減(-)數	本年度最高可 進用員額數	說 明
合計	62	1	63	
國民教育計畫部分	62	1	63	
職員	60	2	62	
技工	1		1	
約僱	1	-1		

註：1.本表約僱、聘用係指奉准有案之約聘僱人員。

2.外包費編列游泳池救生員1人、消化超額職工5人、校警勞務外包費2人、職工業務外包費2人計249萬4,944元。3.計時與計件人員酬金編列暑期救生員薪資費用、閩客語教學支援人員鐘點費等，計27萬2,808元。

本 頁 空 白

臺北市地方教育發展基金一

用人費用

中華民國

計畫及項目	合計	正式 員額 薪資	聘僱 人員 薪資	超時 工作 報酬	津貼	獎 金		
						年終獎金	考績獎金	其他
合計	104,825,000	52,251,180		979,531		6,468,650	5,308,000	
國民教育計畫	104,825,000	52,251,180		979,531		6,468,650	5,308,000	
正式人員	77,465,480	52,251,180		979,531		6,468,650	5,308,000	
兼任人員	591,360							
其他人員	26,768,160							

註：1.本表兼任人員用人費用，係學校教職員兼課或請假代課鐘點費。2.外包費編列游泳池救生員1人、消化超額職工5人、校警勞務外包費2人、職工業務外包費2人計249萬4,944元。3.計時與計件人員酬金編列暑期救生員薪資費用、閩客語教學支援人員鐘點費等，計27萬2,808元。

臺北市內湖區西湖國民小學

彙計表

112年度

單位：新臺幣元

退休及卹償金		資遣費	福 利 費					提繳費	兼任 人員 用人 費用
退休金	卹償金		分擔 保險費	傷病 醫藥費	提撥 福利金	員工通勤 交通費	其他		
32,458,320			4,500,996	200,200		505,932	1,560,831		591,360
32,458,320			4,500,996	200,200		505,932	1,560,831		591,360
5,708,160			4,500,996	200,200		505,932	1,542,831		591,360
26,750,160							18,000		

臺北市地方教育發展基金－臺北市內湖區西湖國民小學

單位（或計畫）成本分析表

中華民國112年度

單位：新臺幣千元

計 畫 別	單 位	單位成本(元)或 平均利(費)率	數 量	預 算 數	說 明
合計				119,713	
國民教育計畫				110,517	
學前教育計畫				228	
一般行政管理計畫				3,297	
建築及設備計畫				5,671	

臺北市地方教育發展基金－臺北市內湖區西湖國民小學

5年來主要業務計畫分析表

中華民國112年度

單位：新臺幣千元

年度及項目	單位	數量	單位成本(元)或 平均利(費)率	金額	說明
(本)年度預算數					
國民教育計畫				110,517	
學前教育計畫				228	
(上)年度預算數					
國民教育計畫				109,386	
學前教育計畫				279	
(前)年度決算數					
國民教育計畫				108,561	
學前教育計畫				949	
(109)年度決算數					
國民教育計畫				92,867	
學前教育計畫				8,432	
(108)年度決算數					
國民教育計畫				88,848	
學前教育計畫				8,715	

臺北市地方教育發展基金－臺北市內湖區西湖國民小學

資本資產明細表

中華民國112年度

單位：新臺幣千元

項 目	取得成本 (期初餘額)	以前年度 累計折舊/ 長期投資 評 價	本 年 度 變 動				本年度累計折 舊/長期投資 評價變動數	期末餘額	
			增加		減少				主要增減 原因說明
			金額	類型	金額	類型			
合計	42,632	32,077	791		38		3,001	8,307	
土地改良物	4,466	4,422						45	
機械及設備	22,502	16,453	694	增置			1,996	4,747	
交通及運輸 設備	3,065	2,522	39	增置			192	389	
雜項設備	12,474	8,681	22	增置			813	3,002	
電腦軟體	125		36	增置	38	無形資 產攤銷		124	